

心血管内科主治医师《相关专业知识》模考试卷

一、A1

1. 对军团菌肺炎治疗无效的药物是

- A. 红霉素
- B. 环丙沙星
- C. 利福平
- D. 头孢他啶
- E. 强力霉素

2. 院内感染所致肺炎中，主要病原体是

- A. 真菌
- B. 病毒
- C. 耐药金葡菌
- D. 需氧革兰阴性杆菌
- E. 肺炎球菌

3. 关于流行性感冒的治疗，错误的是

- A. 隔离
- B. 及早应用抗生素
- C. 多饮水
- D. 注意休息
- E. 抗病毒治疗

4. 下列各项中不符合肺心病体征的是

- A. 心脏浊音界向左下扩大
- B. 肺动脉瓣区第二心音亢进
- C. 颈静脉怒张
- D. 肝颈静脉逆流征阳性
- E. 剑突下示心脏搏动

5. 治疗慢性肺源性心脏病心力衰竭的首要措施是

- A. 使用强心药
- B. 卧床休息
- C. 积极控制感染和改善呼吸功能
- D. 使用扩血管药物
- E. 使用利尿药

6. 肺源性心脏病患者出现代谢性碱中毒的主要原因是

- A. 代谢性酸中毒时，尿钾排出增多
- B. 排钾性利尿药使用不当
- C. 低氧血症
- D. 液体入量不足
- E. 肾上腺皮质激素过量

7. 下列属于 II 型呼吸衰竭发生主要原因的是

- A. 通气血流比例失衡
- B. 弥散功能障碍
- C. 肺泡通气量下降
- D. 呼吸运动受限
- E. 肺动-静脉样分流

8. 针对哮喘病因的治疗措施是

- A. 抗 IgE 单克隆抗体治疗
- B. H<sub>1</sub> 受体拮抗剂
- C. 特异性免疫治疗（脱敏治疗）
- D. 白三烯受体拮抗剂
- E. 吸入糖皮质激素

9. 关于支气管哮喘发作的临床表现，下列哪项不正确

- A. 强迫端坐位
- B. 出现严重呼气性呼吸困难
- C. 呼吸动度增大、呈吸气位
- D. 语音震颤减弱
- E. 严重者有发绀

10. 不属于重症哮喘临床表现的是

- A. 意识障碍
- B. 吸气时收缩压下降 5mmHg
- C. “寂静”肺
- D. 高碳酸血症
- E. 反常呼吸

11. 哮喘患者观察自身病情变化最常使用的肺功能指标是

- A.  $FEV_1/FVC$
- B. FEV
- C. PEF
- D. VC
- E. FVC

12. 既能治疗哮喘又有抗炎作用的是

- A. 沙丁胺醇
- B. 孟鲁司特
- C. 茶碱类
- D. 特布他林
- E. 异丙托溴胺

13. 属于哮喘的特异性治疗为

- A. 脱敏疗法
- B. 注射卡介苗
- C.  $\beta_2$ 受体兴奋剂
- D. 氨茶碱
- E. 糖皮质激素

14. 下列关于短效 $\beta$ 受体激动剂的说法错误的是

- A. 哮喘急性发作的首选治疗药物
- B. 起效迅速，通常3~5分钟
- C. 维持时间短，通常4小时
- D. 长期单独使用易引起 $\beta$ 受体功能下调
- E. 通过舒张支气管和抑制气道炎症发挥作用

15. 有关二尖瓣狭窄的心脏听诊，正确的是

- A. 心尖部收缩期隆隆样杂音
- B. 心尖部第一心音减弱
- C. 胸骨左缘第二肋间舒张期隆隆样杂音
- D. 心尖部舒张期喷射样杂音
- E. 心尖部第一心音亢进，呈拍击样

16. 阵发性室上性心动过速，首选

- A. 利多卡因
- B. 体外同步电直流复律
- C. 毛花昔丙
- D. 维拉帕米
- E. 苯妥英钠

17. 刺激悬雍垂后，心率突然降至75次/分，停止刺激未再变化，最可能诊断为

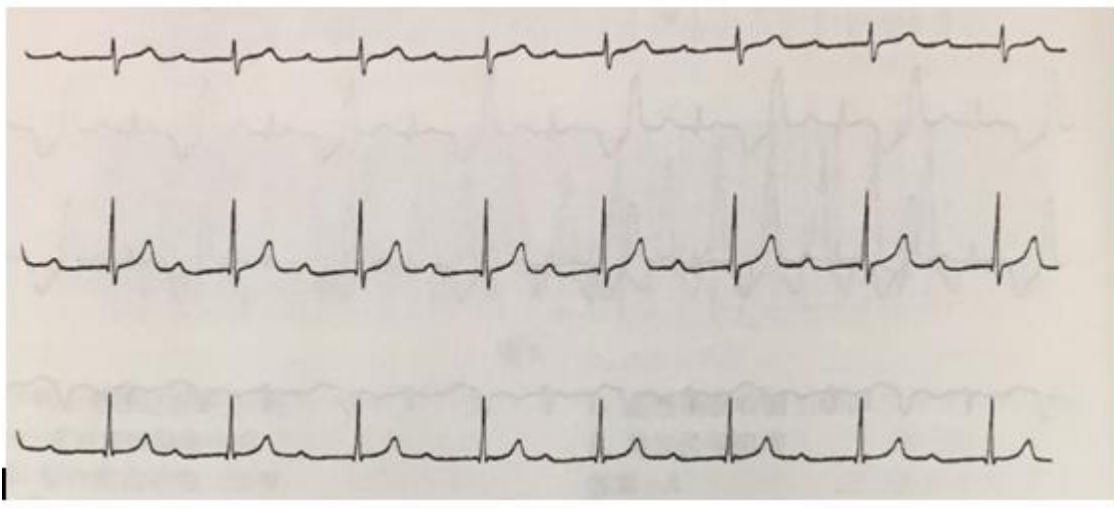
- A. 阵发性室上性心动过速

- B. 窦性心动过速
- C. 心房扑动
- D. 阵发性室性心动过速
- E. 阵发性房颤

18. 以下不属于心房传导阻滞的是

- A. 不完全性心房内传导阻滞
- B. 完全性心房内传导阻滞
- C. 窦-室传导
- D. 弥漫性完全性心房内传导阻滞
- E. 左束支传导阻滞

19. 下列心电图应诊断为



- A. 一度房室传导阻滞
- B. 二度 I 型房室传导阻滞
- C. 三度房室传导阻滞
- D. 心房扑动
- E. 二度 II 型房室传导阻滞

20. 急性心包炎心包积液时最突出的症状是

- A. 心前区疼痛
- B. 发热
- C. 呼吸困难
- D. 声嘶
- E. 吞咽困难

21. 不属于风湿性心包炎的表现的是

- A. 心前区疼痛
- B. 呼吸困难
- C. 有心包摩擦音
- D. 心音增强
- E. 颈静脉怒张

22. 静脉溶栓治疗原则错误的是

- A. 应尽早用药以起病 6 小时内为最佳
- B. 尿激酶用药前应先用地塞米松及异丙嗪
- C. 溶栓剂的剂量应尽量小，以防止不良反应
- D. 慢性严重高血压患者不宜应用
- E. 同时应用口服阿司匹林并长期服用

23. 下列哪种疾病可以引起左心室后负荷增加

- A. 主动脉瓣狭窄
- B. 二尖瓣关闭不全
- C. 肺动脉瓣狭窄
- D. 动脉导管未闭
- E. 二尖瓣狭窄

24. 改善急性左心衰竭症状最主要的药物是

- A. 利尿剂

- B. 洋地黄
- C. 钙离子拮抗剂
- D.  $\beta$  肾上腺素能受体阻滞剂
- E. 血管紧张素转换酶抑制剂

25. 以下为鉴别 ARDS 和急性左心衰竭最重要指标的是

- A.  $PaO_2/FiO_2 < 200$
- B. X 线呈现弥漫性肺泡浸润
- C. 面罩吸氧后  $PaCO_2$  无明显减少
- D. PCWP  $< 18\text{cmH}_2\text{O}$
- E. X 线胸片示肺水肿

26. 原醛症的临床表现一般没有

- A. 夜尿增多
- B. 下肢乏力或周期性麻痹
- C. 肌无力
- D. 烦渴
- E. 多食

27. 下列不属于原发性醛固酮增多症的临床表现的是

- A. 低血钾
- B. 高血压
- C. 低血钠
- D. 手足搐搦
- E. 多饮、多尿

28. 有关 AVP 的分泌正确的是

- A. 下丘脑视上核细胞分泌，受上级神经元细胞调控
- B. 下丘脑视上核及室旁核细胞分泌，受血钠浓度和血容量调节

- C. 脑室旁神经细胞分泌为主，经神经轴突输送到垂体后叶储存
- D. 由垂体后叶神经细胞分泌并储存
- E. 下丘脑视上核及室旁核细胞分泌，通过垂体门脉系统输送到垂体前叶储存

29. 属于 I C 类的抗心律失常药物是

- A. 奎宁丁
- B. 利多卡因
- C. 普罗帕酮
- D. 胺碘酮
- E. 维拉帕米

30. 属于扩张型心肌病特征的是

- A. 主要表现为舒张功能障碍
- B. 为伴有特异性系统性疾病的心肌病
- C. 右室扩张，室壁运动普遍减弱
- D. 心室充盈受限和舒张期容量下降
- E. 右室心肌被纤维脂肪组织所替代

二、A2

31. 男性，72 岁。吸烟指数 1200，近半年有咳嗽，痰中带血丝，近 2 月出现声嘶，查右锁骨上窝触及一肿大淋巴结，质硬，无压痛，则可能为

- A. 非霍奇金淋巴瘤
- B. 肺门淋巴结结核
- C. 慢性肺脓肿
- D. 咽喉炎
- E. 肺癌

32. 女性，55 岁，既往健康，3 周前急性起病，发冷发热，较多量脓血痰，呼吸困难，发绀，体征：右肺叩呈浊音，听诊有水泡音，白细胞  $25 \times 10^9/L$ ，中性



92%，胸片右下肺大片阴影，边界不清楚，其中有数个空洞和液平面，有少量胸腔积液，此患者诊断为金黄色葡萄球菌肺炎伴胸腔积液，请问以下有关肺炎旁胸腔积液的描述错误的是

- A. 胸腔积液 pH 7.30 需要进行引流
- B. 胸水葡萄糖小于 35mg/dl 或 LDH 大于 1000IU/L 时考虑引流
- C. 单纯性肺炎旁胸腔积液只需要抗感染治疗即可
- D. 复杂性肺炎旁胸腔积液需要引流
- E. 复杂性肺炎旁胸腔积液引起胸膜肥厚和胸廓塌陷，需要手术治疗

33. 患者，女性，27 岁，因淋雨后出现寒战，高热，体温最高达 39.5℃。查体：右肺下叶叩实音。患者初步考虑为肺炎链球菌肺炎，该致病菌致病作用在于

- A. 产生溶菌酶
- B. 高分子多糖荚膜对组织的侵袭作用
- C. 产生溶血毒素
- D. 血浆凝固酶
- E. 产生杀白细胞素

34. 患者，女性，30 岁，3 天前雨淋后，于昨日出现寒战、高热，咳嗽，以干咳为主，偶有咳痰，为铁锈色痰，伴左侧胸痛。查体：T 39.5℃，急性病容，口周可见疱疹，左上肺叩诊实音，听诊可闻及支气管呼吸音，心率 110 次/分，律齐。该患者最可能的诊断是

- A. 肺炎支原体肺炎
- B. 肺炎链球菌肺炎
- C. 肺炎衣原体肺炎
- D. 肺炎克雷伯杆菌肺炎
- E. 流感嗜血杆菌肺炎

35. 患者，女性，35岁，既往体健，淋雨受凉后出现寒战、高热，体温39.2℃，伴右侧胸痛，咳黄痰。胸片提示右上肺野大片淡薄阴影，初步考虑为肺炎链球菌肺炎，首选的药物是

- A. 红霉素
- B. 万古霉素
- C. 庆大霉素
- D. 亚胺培南
- E. 青霉素

36. 女性，12岁，咽痛，发热3天，诊断为疱疹性咽峡炎。该病常见的病原体是

- A. 腺病毒
- B. 流感病毒
- C. 肠病毒
- D. 鼻病毒
- E. 柯萨奇病毒

37. 患者，男，60岁，前一天夜晚窗户没关好晨起后头晕脑胀，咽痛，全身无力，发热38.1度，血常规：WBC  $13 \times 10^9/L$ ，考虑是上呼吸道感染，请问首选的药物是

- A. 青霉素
- B. 红霉素
- C. 氯喹
- D. 链霉素
- E. 庆大霉素

38. 女性，39岁。发热、干咳、胸痛20天，近1周气促。查体：右侧第二前肋以下叩诊浊音，呼吸音消失，气管左移。胸腔积液：黏蛋白试验(+)，蛋白

29g/L，细胞总数  $700 \times 10^9/L$ ，RBC  $4 \times 10^9/L$ ，ADA 75U/L。下列最重要的治疗措施是

- A. 立即穿刺抽液
- B. 使用大量青霉素
- C. 使用异烟肼，利福平加吡嗪酰胺
- D. 使用地塞米松
- E. 使用多柔比星或顺铂胸腔内注入

39. 患者，男性，32岁。持续低热、乏力2月余。胸片示：右膈影较正常抬高1个肋间，PPD强阳性，最可能的原因是

- A. 肺结核、肝大
- B. 右肺底积液
- C. 摄胸片时为呼气相
- D. 腹腔大量积液
- E. 右侧膈肌麻痹

40. 患者，男性，68岁，既往乙肝肝硬化病史10余年，现出现腹水，在医院抽液对症治疗，患者入院5天后出现发热，咳嗽、咳痰等症状，经检查，高度怀疑克雷伯杆菌肺炎，下列不属于该患者常见的临床特点的是

- A. 起病急、胸痛、畏寒
- B. 咳砖红色胶冻样痰
- C. 对氨基糖苷类及第三代头孢菌素敏感
- D. 白细胞正常或增加
- E. 咳大量铁锈色痰

41. 女性，66岁。既往有糖尿病史8年，突然发冷发热，痰量较多呈砖红色胶冻样。血常规：WBC  $18 \times 10^9/L$ ，N 90%，胸片右肺上叶大叶实变，叶间隙下坠。诊断可能为

- A. 肺炎球菌肺炎

- B. 军团菌肺炎
- C. 葡萄球菌肺炎
- D. 肺炎支原体肺炎
- E. 克雷伯杆菌肺炎

42. 男性，68岁。高热3天伴咳嗽胸痛，多量黄色胶样痰。白细胞总数 $20 \times 10^9/L$ 。右中下肺实变。其间有不规则透亮区，叶间隙下坠，伴少量胸腔积液。可能诊断为

- A. 肺炎球菌性炎
- B. 肺结核（干酪性肺炎）
- C. 肺炎克雷伯杆菌肺炎
- D. 肺曲菌病
- E. 铜绿假单胞菌性肺炎

43. 患者，男性，65岁，患阻塞性肺气肿13年，近日着凉后出现咳嗽、咳黄痰，气喘加重，伴发热，上腹胀痛，食欲减退，肝大伴压痛，下肢轻度水肿，心电图偶见房性期前收缩，治疗中最重要的是

- A. 抗心律失常治疗
- B. 抗感染治疗
- C. 保肝治疗
- D. 强心剂治疗
- E. 平喘、镇咳、祛痰治疗

44. 男性，75岁。慢性支气管炎30年，5天前受凉后咳嗽、咳痰、喘息加重。动脉血气分析示：pH 7.32， $PaCO_2$  80mmHg， $PaO_2$  55mmHg，BE +2.8mmol/L。应考虑为

- A. 呼吸性酸中毒合并代谢性酸中毒
- B. 呼吸性碱中毒合并代谢性酸中毒
- C. 呼吸性酸中毒代偿期

D. 呼吸性酸中毒失代偿期

E. 呼吸性酸中毒合并代谢性碱中毒

45. 男，68岁。慢性阻塞性肺病20年，近1周咳喘加重，发绀明显，烦躁。血气分析：pH 7.4，PaO<sub>2</sub> 40mmHg，PaCO<sub>2</sub> 70mmHg。进行氧疗应采用

A. 间断低流量给氧

B. 持续低流量给氧

C. 间断高浓度高流量吸氧

D. 立即纯氧吸入

E. 持续高浓度高流量吸氧

46. 男性，20岁，学生。因咳嗽伴右胸不适20天，低热伴乏力、盗汗6天来诊。体检发现右侧胸腔积液，浅表淋巴结不大。抽胸水为血性，化验为渗出液。该患者最合理的治疗措施是

A. 抗结核+抽胸水

B. 抗结核+胸腔闭式引流

C. 抗炎+抽胸水

D. 胸腔内注入化疗药+抽胸水

E. 抗肿瘤+抽胸水

47. 女性，32岁，一周前足部有过疖肿，前天开始发热，头痛伴有高热，寒战，咳脓痰，痰中带血丝，胸痛，听诊两肺呼吸音增强，偶有少量湿啰音，WBC  $21 \times 10^9/L$ ，中性90%，胸片两肺散在密度较淡的圆形病变，其中部分病灶有空洞伴液平有胸腔积液，革兰染色阳性，测pH值为7.13，最合适的治疗是

A. 只需要抗感染治疗

B. 手术治疗

C. 剖腹探查

D. 需要引流

E. 自行吸收即可

48. 女，46岁，因气短、发热、咳嗽、胸闷入院，查体：38℃，R 25次/分，口唇发绀，1年前诊断为肺癌患者，现在胸部叩诊呈浊音，考虑有胸腔积液，请问根据症状和体征提示有胸腔积液时，需确定是否有胸腔积液时首选的检查是

- A. 胸片
- B. 超声波
- C. 胸部 CT
- D. 胸部 MRI
- E. 血常规

49. 女，35岁，支气管哮喘重度发作2天，使用氨茶碱，沙丁胺醇，大剂量激素治疗无效。体检：呼吸浅快。口唇发绀，神志不清，双肺哮鸣音较弱，血气分析：PaO<sub>2</sub>50mmHg，PaCO<sub>2</sub>70mmHg 进一步救治措施应为

- A. 静脉推注地塞米松
- B. 给予高浓度吸氧
- C. 静脉滴注 5%碳酸氢钠
- D. 联合应用抗生素静脉滴注
- E. 气管插管，正压机械通气

50. 患者，男性，45岁。有支气管哮喘病史20余年，不规则使用药物治疗。给予肺功能检查示：FEV<sub>1</sub>在60%~80%预计值之间，PEF 变异率>30%。该患者的病情评估为

- A. 间歇发作
- B. 轻度持续
- C. 中度持续
- D. 重度持续
- E. 以上都不是

51. 女性，46岁。支气管哮喘急性发作，血气分析示 PaCO<sub>2</sub>增高。提示

- A. 病情好转
- B. 病情恶化
- C. 无临床意义
- D. 出现心力衰竭
- E. 出现呼吸性碱中毒

52. 女性，32岁。门诊就诊，2个月来干咳、胸闷憋气，心悸，呼吸困难，夜间发作明显，影响睡眠，既往有过敏性鼻炎，有类似发作病史。听诊双肺散在哮鸣音，心率110次/min。治疗的方法是

- A. 给予地西洋，使患者得到休息
- B. 给予吸入糖皮质激素和支气管舒张剂解痉平喘
- C. 给予普萘洛尔及胺碘酮，改善心悸
- D. 1%肾上腺素1ml皮下注射，使症状迅速缓解
- E. 吸入色甘酸钠气雾剂

53. 女，16岁。活动后心慌、气短、胸痛2周，2周前曾患“感冒”，持续发热1周。查体：面色苍白，心界向左下扩大，P 120次/分，频发早搏。第一心音减弱。心尖区闻及奔马律及III级全收缩期杂音。心肌酶谱检查CK-MB 80U/L。

最有可能的诊断是

- A. 急性病毒性心肌炎
- B. 风湿性二尖瓣关闭不全
- C. 扩张型心肌病
- D. 急性风湿热
- E. 急性心肌梗死

54. 患者，女性，22岁，2周前因受凉后出现打喷嚏，流鼻涕，咽痛等症状，近3天感心悸、气短。查体：心率130次/min，可闻及期前收缩。最可能的诊断是

- A. 心绞痛



- B. 病毒性心肌炎
- C. 感染性心内膜炎
- D. 胸膜炎
- E. 肺炎

55. 患者男，50岁，走路途中突然称心脏难受，心率160次/分，血压130/90mmHg，目前能诊断的是

- A. 一度房室传导阻滞
- B. 窦性心动过速
- C. 二度房室传导阻滞
- D. 心功能不全
- E. 心力衰竭

56. 女性，32岁。有反复关节红肿病史，因活动后心悸、突发呼吸困难及咳粉红色泡沫痰入院。查体：心尖区舒张期隆隆样杂音，双肺布满水泡音。EKG示心动过速，二尖瓣型P波。最可能的诊断是

- A. 风心病、二尖瓣狭窄，左房代偿期
- B. 风心病，二尖瓣狭窄，左房失代偿期
- C. 风心病，二尖瓣狭窄，左心衰竭期
- D. 风心病，二尖瓣狭窄，右心衰竭期
- E. 风心病，二尖瓣狭窄，全心衰竭期

57. 男性，28岁。阵发性心慌3年，每次心慌突然发生，持续半小时至3小时不等。本次发作时心律齐，200次/min，按摩颈动脉窦心律能突然减慢至正常；心电图QRS波形态正常，P波不明显，诊断为

- A. 心房扑动
- B. 窦性心动过速
- C. 心房颤动
- D. 阵发性室上性心动过速



E. 阵发性室性心动过速

58. 男性，46岁，因心悸、胸痛、劳力性呼吸困难数日就诊。心电图示左室肥大，II、III、aVL、aVF导联有病理性Q波。心导管检查示左室腔与流出道间压差 $>20\text{mmHg}$ ，Brockenbrough现象阳性。诊断是

- A. 扩张型心肌病
- B. 肥厚型心肌病
- C. 限制型心肌病
- D. 未定型心肌病
- E. 特异性心肌病

59. 男性，45岁，因胸闷、气急来诊。心脏超声检查示肥厚型心肌病。心室壁明显增厚，心室腔正常，此患者发生心力衰竭的机制为

- A. 右心室容量负荷过重
- B. 左心室容量负荷过重
- C. 心脏舒张受限
- D. 右心室压力负荷过重
- E. 机械性肺淤血状态

60. 男性，36岁。劳累后心悸胸闷，气促，心前区闷痛4年，曾有站立时晕厥史。体检：胸骨左下缘闻及II级收缩期杂音，伴震颤，心电图示II、III、aVF导联异常Q波。应考虑诊断为

- A. 陈旧型心肌梗死
- B. 梗阻型肥厚性心肌病
- C. 扩张型心肌病
- D. 先心室间隔缺损
- E. 风湿性心脏病主动脉瓣狭窄

61. 男，68岁。陈旧性前壁心肌梗死5年，劳累后心悸、气短3年，双下肢浮肿半年。近1周气短加重，体力活动明显受限，从事一般家务活动即感喘憋。入院时心电图与2个月前相比无变化。该患者的心功能分级为

- A. NYHA I级
- B. NYHA II级
- C. NYHAIV级
- D. 全心衰
- E. NYHAIII级

62. 患者，男，60岁，突然感到心前区闷痛，伴心悸3小时，自服硝酸甘油1片，疼痛未能缓解。该患者的诊断是

- A. 心绞痛
- B. 急性心包炎
- C. 急性心肌梗死
- D. 心肌病
- E. 心肌炎

63. 男性，48岁。剧烈胸痛伴呼吸困难1小时，10分钟前突发意识丧失。查体可见大动脉搏动消失，血压测不出，皮肤发绀，瞳孔散大，二便失禁。该患者考虑

- A. 室速
- B. 心脏性猝死
- C. 室颤
- D. 急性心肌梗死
- E. 急性心力衰竭

64. 患者，男性，65岁。因突发剧烈胸痛1小时入院，心电图示“急性下壁后壁心肌梗死”。随后患者面色发绀，四肢抽搐，意识丧失，心电示波为“心室

颤动”，即刻电除颤一次成功，此后反复出现室性心动过速，心室颤动，经静脉注射利多卡因、胺碘酮，电转复5次效果不显，下列药物可作首选的是

- A. 维拉帕米
- B. 普鲁卡因酰胺
- C. 美托洛尔
- D. 普罗帕酮
- E. 地尔硫卓

65. 一风湿性心脏瓣膜病患者，心率80次/分，心律不规整，肝肿大肋下3.0cm。下肢轻度浮肿，你优先选用哪一种药物治疗

- A. 西地兰 0.8mg，静脉注射
- B. 速尿 20mg，静脉注射
- C. 高流量吸氧
- D. 硝普钠 25mg，静脉滴注
- E. 地高辛 0.25mg，每只1次口服

66. 女性，35岁，高血压5年，血压在160~180/100~120mmHg之间，常感乏力、心悸，间断服用卡托普利治疗，效果不佳，此次化验血钾3.0mmol/L，未服用其他降压药，其诊断可能为

- A. 肾动脉狭窄
- B. 原发性醛固酮增多症
- C. 高血压病
- D. 皮质醇增多症
- E. 嗜铬细胞瘤

67. 患者，女，33岁。血压高5年，波动于(150~190)/(90~100)mmHg，近4个月来出现手足麻木，夜尿增多，血钾2.8mmol/L，此患者最可能的诊断是

- A. 原发性高血压

B. 高血压肾病

C. 肾动脉狭窄

D. 原发性醛固酮增多症

E. 肾嗜铬细胞瘤

68. 男，58岁。突发心悸1小时。查体：BP 120/80mmHg，心界不大，心率160次/分，律稍不规则。心电图示QRS波形态畸形，时限 $>0.12$ 秒，ST-T波方向与QRS波群主波方向相反，偶见提前的QRS波群，时限正常。应采取的治疗是

A. 口服美托洛尔

B. 洋地黄

C. 阿托品

D. 利多卡因

E. 胺碘酮

69. 男，46岁，劳累时心悸、气短1年，腹胀、尿少3天。心电图示心房颤动，心室率110次/分；胸部X线示心影常明显增大，心胸比值，肺淤血。有助于该患者诊断的辅助检查是

A. 心电向量图

B. 超声心动图

C. 心导管检查

D. 心电图运动负荷试验

E. 心脏放射性核素检查

70. 男，38岁。1年来活动后气促，伴腹胀及双下肢水肿，自述既往无不适，生活工作正常。查体：BP 100/60mmHg，颈静脉怒张，双肺底可闻及湿性啰音，心界向两侧扩大， $S_1$ 减弱，心尖部可闻及3/6级收缩期杂音，肝肋下3cm，双下肢凹陷性水肿。该患者最可能的诊断是

A. 冠心病

B. 扩张型心肌病

- C. 肥厚型心肌病
- D. 风湿性心脏病
- E. 缩窄性心包炎

71. 女性，43岁。气促、下肢水肿2个月。体检发现心脏扩大，室性奔马律，心尖3/6级收缩期吹风样杂音，双肺少许湿性啰音，肝大，下肢水肿。B超：左房、左室扩大明显。可能诊断是

- A. 扩张型心肌病
- B. 冠心病
- C. 急性病毒性心肌炎
- D. 风心病二尖瓣关闭不全
- E. 二尖瓣脱垂

72. 男性，65岁。4年前曾发生急性前壁心肌梗死，3天前出现心前区闷痛，2天前出现呼吸困难、不能平卧，既往糖尿病病史11余年。查体：T 36.1℃，P 100次/分，BP 160/90mmHg。体检最可能的发现是

- A. 甲状腺增大
- B. 肺动脉瓣第二心音亢进
- C. 肺动脉瓣第一心音亢进
- D. 心脏增大
- E. 毛细血管搏动征(+)

73. 男性，62岁，吸烟者。反复咳嗽、咳痰30年，呼吸困难1周入院。查体：BP 150/80mmHg，呼吸急促，口唇发绀，颈静脉怒张，双肺可闻及干湿啰音，P<sub>2</sub>亢进，肝颈回流征阳性，双下肢水肿。该患者最可能的诊断是

- A. 右心衰竭
- B. 左心衰竭
- C. 心包积液
- D. 缩窄性心包炎

E. 上腔静脉阻塞综合征

74. 男，72岁。10年前因急性心肌梗死住院。5年前出现活动后气短，夜间憋醒。近1年双下肢水肿、少尿。查体：BP 140/90mmHg，颈静脉怒张，双下肺可闻及细湿啰音。心界向两侧扩大，心率110次/分，肝肋下3cm，质中，压痛(+)，双下肢水肿。该患者最可能的诊断为

- A. 左心衰竭
- B. 右心衰竭
- C. 心功能III级（Killip分级）
- D. 心功能III级（NYHA分级）
- E. 全心衰竭

75. 女性，59岁，诊断冠心病，稍事活动后即可有心悸、气短，根据其临床表现可诊断为

- A. 心功能I级
- B. 心功能II级
- C. 心功能IV级
- D. 心功能III级
- E. 心功能0级伴老年性肺气肿

76. 男性，29岁。风湿性心脏病，二尖瓣狭窄并关闭不全。心悸、气短、下肢水肿，每天服地高辛0.25mg，间断服氢氯噻嗪已2个月，心电图示室性期前收缩、二联律。首选治疗措施是

- A. 美西律
- B. 普萘洛尔
- C. 利多卡因
- D. 钾盐
- E. 停用地高辛，给钾盐和苯妥英钠

77. 女，58岁，长期呼吸困难，心率维持在140~150次/分，口服地高辛0.25mg 1次/日，治疗2周后心率无明显下降。为了控制心率应首先的措施是

- A. 增加地高辛用量
- B. 加用普罗帕酮
- C. 加用胺碘酮
- D. 加用维拉帕米
- E.  $\beta$ 受体阻滞剂

78. 女，62岁。干咳、呼吸困难2周，逐渐加重，现不能平卧，无发热。查体：R 24次/分，BP 85/70mmHg，端坐位，颈静脉怒张，双肺呼吸音低，心浊音界向两侧扩大，心率108次/分，律齐，心音低而遥远，心脏各瓣膜区未闻及杂音，奇脉。心电图：窦性心动过速，各导联QRS波低电压。该患者最关键的治疗措施是

- A. 静脉滴注抗生素
- B. 静脉滴注硝酸甘油
- C. 口服美托洛尔
- D. 心包穿刺
- E. 静脉注射呋塞米

79. 患者，男性，35岁，2年前诊断为风湿性心脏病二尖瓣狭窄，1个月前出现心悸不适，查心电图提示房颤，予抗心律失常药物治疗后转为窦性心律，做超声心动图提示右房附壁血栓，该患者可发生的是

- A. 肺栓塞
- B. 肾栓塞
- C. 脑栓塞
- D. 脾栓塞
- E. 肠系膜栓塞

80. 患者，男性，72岁。阵发性心悸8年余，每年5~6次，发作前无明显诱因，可自行终止，心悸伴胸闷、脉搏不齐，持续约10余分钟，有时可持续3~6小时，该患者最可能的是

- A. 心绞痛
- B. 阵发性心房颤动
- C. 室上性心动过速
- D. II度房室传导阻滞
- E. 心室性期外收缩

### 三、B

- A. 异丙肾上腺素
- B. 硝普钠
- C. 地尔硫卓
- D. 硝酸异山梨酯
- E. 肾上腺素

81. 尖端扭转型室速

82. 高血压并发急性肺水肿

83. 过敏性休克

84. 变异型心绞痛

A. 坏死性肉芽肿

B. 非干酪性上皮样肉芽肿

C. 淋巴瘤样肉芽肿

D. 嗜酸性肉芽肿

E. 干酪性肉芽肿

85. 结核结节为

86. Wegener 肉芽肿为





- A. 消化道传播
- B. 呼吸道传播
- C. 虫媒传播
- D. 输血传播
- E. 接触传播

87. 流行性乙型脑炎的传播途径是

88. 流脑的传播途径是

- A. 一侧肢体抽搐
- B. 全身抽搐，意识丧失
- C. 无意识搓手、解扣
- D. 猝倒伴意识丧失
- E. 短暂性遗忘症

89. 癫痫复杂部分性发作

90. 癫痫强直阵挛发作

- A. 亚胺培南
- B. 庆大霉素
- C. 氯林可霉素
- D. 氨曲南
- E. 氧氟沙星

91. 可能引起软骨发育障碍的抗菌药物是

92. 可导致重症肌无力患者肌肉无力加重的抗菌药物是

93. 在神经系统疾病患者易引起惊厥的抗菌药物是

- A. p-ANCA
- B. C-ANCA
- C. 抗 SS-A 抗体

- D. 结核抗体
- E. 抗核抗体
94. Wegener 肉芽肿患者的常见抗体为
95. 干燥综合征患者的常见抗体为
- A. 他巴唑
- B. 大剂量 PTU
- C. 小剂量普萘洛尔
- D. 碳酸锂
- E. 放射性碘治疗
96. 甲状腺激素短暂释放增加
97. 抑制  $T_4$  转变为  $T_3$
- A. APTT 正常、PT 正常、BT 延长、血小板减少
- B. APTT 正常、PT 正常、BT 延长、血小板正常
- C. APTT 正常、PT 延长、BT 延长、血小板正常
- D. APTT 延长、PT 延长、BT 延长、血小板正常
- E. APTT 延长、PT 正常、BT 正常、血小板正常
98. 过敏性紫癜表现为
99. 血友病表现为
100. 血小板功能异常表现为

2022 年心血管内科主治医师《相关专业知识》考前模考大赛（二）答案解析

一、A1

1. 【正确答案】 D

【答案解析】 首选大环内酯类或氟喹诺酮类，四环素类、利福平等也有效。氨基糖苷类及青霉素、头孢菌素类抗生素对本病无效。

2. 【正确答案】 D

【答案解析】 医院获得性肺炎革兰阴性杆菌感染所占比例高，常为混合感染。

3. 【正确答案】 B

【答案解析】 流行性感冒属于病毒感染不需要及早应用抗生素。

4. 【正确答案】 A

【答案解析】 心浊音界向左下扩大是左心室肥大或扩张时的体征，肺心病的改变是肺动脉高压，主要改变是右室扩张，所以肺心病时心界不应向左下扩大。

5. 【正确答案】 C

【答案解析】 治疗慢性肺源性心脏病心力衰竭最主要的是控制感染和改善呼吸功能。

6. 【正确答案】 B

【答案解析】 利尿剂应用后易出现低钾、低氯性碱中毒。

7. 【正确答案】 C

【答案解析】 当肺通气功能下降时，肺泡通气量不足，肺泡氧分压下降，二氧化碳分压升高，可发生Ⅱ型呼吸衰竭。

8. 【正确答案】 C

【答案解析】 哮喘病因为过敏因素所致的气道变应性炎症和气道高反应性。所致针对哮喘病因的治疗措施是特异性免疫治疗（脱敏治疗）。

9. 【正确答案】 C

【答案解析】 支气管哮喘发作时可出现严重的呼气性呼吸困难，被迫采取坐位或端坐位，呼吸辅助肌参与呼吸，严重者大汗淋漓伴发绀。呼吸动度变小，呈吸气位。由于多数并发肺气肿，故语音震颤减弱。

10. 【正确答案】 B

【答案解析】 吸气时收缩压下降 5mmHg 不是重症哮喘的临床表现，危重患者不能讲话，嗜睡或意识障碍，胸腹矛盾运动，哮鸣音减弱甚至消失，脉率变慢或不规则，严重低氧血症和高碳酸血症，pH 降低。

11. 【正确答案】 C

【答案解析】 PEF 又称呼吸流量峰值，是指用力肺活量测定过程中，呼气流量最快时的瞬间流速。主要反映呼吸肌的力量及气道有无阻塞，通常对比一日内不同时间点的差异，来协助疾病的诊断。

12. 【正确答案】 B

【答案解析】 孟鲁司特是非激素类抗炎药，能特异性抑制气道中的半胱氨酸白三烯受体，从而达到改善气道炎症，有效控制哮喘症状。

13. 【正确答案】 A

【答案解析】 脱敏疗法是特异性脱敏疗法的简称，也称减敏疗法，属于特异性免疫疗法，是针对引起过敏性疾病（包括过敏性哮喘、药物性哮喘、过敏性皮炎等）的过敏物质的一种治疗方法。目的是减轻症状、缩短发作时间及减少用药量，是专门针对由 IgE（免疫球蛋白 E）介导的有特异性变应原诱发变态反应疾病的免疫疗法。

14. 【正确答案】 E

【答案解析】 短效  $\beta$  受体激动剂其通过兴奋气道平滑肌和肥大细胞表面的  $\beta$  受体，舒张气道平滑肌、减少肥大细胞和嗜碱性粒细胞脱颗粒及其介质的释放、降低微血管的通透性，增加气道上皮纤维的摆动等缓解哮喘症状。

15. 【正确答案】 E

【答案解析】 二尖瓣狭窄可于心尖部听诊为舒张期隆隆样杂音，第一心音亢进，呈拍击样。

16. 【正确答案】 D

【答案解析】 阵发性室上性心动过速的治疗：①刺激迷走神经，包括颈动脉窦按摩、Valsalva 动作、诱导恶心、将面部浸于冰水内等措施；②腺苷快速静脉注射；③维拉帕米静脉注射，首次 5mg，无效时隔 10 分钟再注射 1 次；④普罗帕酮 1~2mg/kg，静脉注射；⑤毛花苷丙（西地兰）0.4~0.8mg，静脉注射，后每 2~4 小时 0.2~0.4mg，24 小时总量在 1.6mg 以内；对于合并预激综合征的室上性心动过速（QRS 波增宽）患者应避免刺激迷走神经和使用西地兰及维拉帕米等药物，因其延长房室结不应期并缩短旁路不应期，当室上性心动过速发展至心房扑动、心房颤动时易诱发致命性室性心律失常（室性心动过速、心室颤动）；⑥直流电复律，当患者出现严重的心绞痛、心肌缺血、低血压或心力衰竭时，应立即进行电复律；⑦射频消融治疗。药物治疗中首选的是维拉帕米。

17. 【正确答案】 A

【答案解析】 阵发性室上性心动过速急性发作的治疗方法之一是刺激迷走神经：包括用压舌板刺激悬雍垂诱发恶心（刺激悬雍垂后，心率突然降至 75 次/分）；深吸气后屏气，再用力作呼气动作（Valsalva 法）或深呼气后屏气，再用力作吸气动作（Muller 法）；颈动脉窦按摩；压迫眼球等。考虑为 A。

18. 【正确答案】 E

【答案解析】 左束支传导阻滞属于房室传导阻滞。

19. 【正确答案】 A

【答案解析】 一度房室传导阻滞：每个心房冲动都传导至心室，但 PR 间期超过 0.20 秒。

20. 【正确答案】 C

【答案解析】 急性心包炎心包积液时最突出的症状是呼吸困难，与支气管、肺受压及肺淤血有关。

21. 【正确答案】 D

【答案解析】 风湿性心包炎如果以纤维蛋白渗出为主时主要表现有心前区疼痛及心包摩擦音，如果以浆液渗出为主表现为呼吸困难和心包压塞（其一表现为颈静脉怒张），心音往往低而遥远，综上选择 D。

22. 【正确答案】 B

【答案解析】 溶栓前需抗皮试及抗过敏治疗的是链激酶而非尿激酶。

23. 【正确答案】 A

【答案解析】 主动脉瓣狭窄导致左心室射血阻力增加，加重左心室后负荷，引起左心室收缩压增高。

24. 【正确答案】 A

【答案解析】 利尿剂仍是治疗心衰的主要药物，它能缓解心力衰竭的“充血”症状，疗效确切而迅速。

25. 【正确答案】 D

【答案解析】 急性左心功能不全时左心室排血不足或左心房排血受阻引起肺静脉及肺毛细血管压力急剧升高，通常 PAWP $>$ 18cmH<sub>2</sub>O。

26. 【正确答案】 E

【答案解析】 原醛症临床多表现为：夜尿增多、下肢乏力或周期性麻痹、伴有持续性或利尿剂引起的低血钾（血钾

27. 【正确答案】 C

【答案解析】 原发性醛固酮增多症主要临床表现有高血压；低钾后导致肌无力及周期性瘫痪、手足抽搐；多尿、多饮、尿道感染等。

28. 【正确答案】 B

【答案解析】 AVP 是由于下丘脑视上核及室旁核分泌，受血钠浓度和血容量的影响。

29. 【正确答案】 C

【答案解析】 I C 类的抗心律失常药物是普罗帕酮、氟卡尼、恩卡尼。

30. 【正确答案】 C

【答案解析】 扩张型心肌病的特征是单侧或双侧心腔扩大，心肌收缩功能减退，伴或不伴充血性心力衰竭。由于心肌收缩力下降，故超声心动图和心室造影可见室壁运动普遍减弱。

二、A2

31. 【正确答案】 E

【答案解析】 吸烟指数=每天吸烟支数×吸烟年数。吸烟指数 1200 提示患者有长期吸烟史，另外患者为老年男性，属肺癌的高发人群。咳嗽，痰中带血丝，声嘶，右锁骨上窝触及一肿大淋巴结，质硬，无压痛，符合肺癌临床表现。

32. 【正确答案】 A

【答案解析】 约一半以上的肺炎患者可出现胸腔积液，称为肺炎旁胸腔积液，但只有少数患者需要进行闭式引流。胸水 pH、革兰染色和培养对胸水的处理具有重要的指导作用，染色或培养阳性，或 pH<7.20 是进行引流的指征。胸水葡萄糖小于 35mg/dl 或 LDH 大于 1000IU/L 时也应考虑引流。上述检查阳性提示患者将进展为脓胸或已经发生脓胸，称为复杂性肺炎旁胸腔积液，否则为单纯性肺炎旁胸腔积液。单纯性肺炎旁胸腔积液只需要抗感染治疗即可，而复杂性肺



炎旁胸腔积液需要引流，否则将进展为脓胸，可引起胸膜肥厚和胸廓塌陷，需要手术治疗。

33. 【正确答案】 B

【答案解析】 肺炎链球菌属于革兰染色阳性球菌，其致病力是由于含有高分子多糖体的荚膜对组织的侵袭作用。

34. 【正确答案】 B

【答案解析】 该患者为年轻女性，淋雨后出现寒战、高热、咳嗽、咳铁锈色痰，伴有左侧胸痛，左上肺叩诊实音，考虑为肺炎链球菌肺炎。

35. 【正确答案】 E

【答案解析】 肺炎链球菌肺炎首选的是青霉素。

36. 【正确答案】 E

【答案解析】 柯萨奇病毒是疱疹性咽峡炎的常见病原体。

37. 【正确答案】 A

【答案解析】 上呼吸道感染首选抗菌药是革兰阳性球菌为主的抗生素，如青霉素类或头孢菌素类，也可选用大环内酯类或氟喹诺酮类药物。

38. 【正确答案】 A

【答案解析】 根据题意为结核性胸腔积液，应尽快抽液避免发生粘连性胸膜炎。

39. 【正确答案】 B

【答案解析】 胸片提示右膈影较正常抬高，症状为持续低热、乏力，PPD 强阳性，需考虑结核性胸膜炎合并右肺底积液。

40. 【正确答案】 E



【答案解析】咳大量铁锈色痰是肺炎链球菌肺炎的特点，不是克雷伯杆菌肺炎的特点。

41. 【正确答案】 E

【答案解析】肺炎克雷伯杆菌性肺炎多见于年老体弱，营养不良、慢性酒精中毒、原有慢性肺部疾患的患者，临床特点：起病急，高热、咳嗽、胸痛，痰量较多稠脓性，砖红色胶冻样。X线表现多样，可为大叶实变，多见于右肺上叶，可有多发性蜂窝状脓肿，叶间裂可下坠。本题符合肺炎克雷伯杆菌性肺炎表现。

42. 【正确答案】 C

【答案解析】肺炎克雷伯杆菌感染胸部X线表现多样，可为大叶实变，多见于右肺上叶，可有多发性蜂窝状脓肿，叶间裂下坠。

43. 【正确答案】 B

【答案解析】首先应该抗感染治疗解除诱因。

44. 【正确答案】 D

【答案解析】慢性支气管炎病史， $\text{pH} < 7.35$ ，提示失代偿性酸中毒， $\text{PaCO}_2 > 45\text{mmHg}$ 提示呼吸性酸中毒，BE正常范围内。

45. 【正确答案】 B

【答案解析】对于慢性呼衰的患者，呼吸中枢适应了长期高 $\text{PaCO}_2$ 的内环境，因而不再兴奋，呼吸运动主要靠低氧的刺激；若高浓度吸氧，会降低低氧血症对呼吸的刺激，使通气量减少。临床上对I型呼衰的氧疗吸入氧浓度小于33%。已证明长期氧疗可以延长COPD呼衰患者的生存期。

46. 【正确答案】 A

【答案解析】患者盗汗、乏力诊断为结核，体检发现有胸腔积液需要抽胸水。肺结核是禁忌胸腔闭式引流的。

47. 【正确答案】 D

【答案解析】 胸水 pH、革兰染色和培养对胸水的处理具有重要的指导作用，染色或培养阳性，或 pH

48. 【正确答案】 B

【答案解析】 B 超是探查胸腔积液灵敏度最高的无创诊断方法，且定位准确，为首选检查方法。

49. 【正确答案】 E

【答案解析】 重度或者危重度哮喘发作时，经氧疗，应用糖皮质激素、 $\beta$ 受体激动剂等药物治疗后，病情持续恶化者，应及时采用辅助机械通气治疗。其指征包括：神智改变、呼吸肌疲劳等。可以先使用鼻面罩等非创伤性通气方式，若无效，应及早插管机械通气。并适当使用呼气末正压通气，可以减少呼吸肌疲劳，减轻氧耗，清除呼吸道分泌物，故选 E。

50. 【正确答案】 C

【答案解析】 记忆题。哮喘非急性发作期病情严重度的评价和长期的治疗方案  
间歇：间歇出现症状，少于每周 1 次短期发作（持续数小时至数天），夜间哮喘症状少于等于每月 2 次，发作间期无症状，肺功能正常，PEF 或  $FEV_1 \geq 80\%$  预计值，PEF 变异率  $< 20\%$ 。按需间歇使用快速缓解药：如吸入短效  $\beta_2$  激动剂治疗  
用药强度取决于症状的严重程度，可能需要吸入糖皮质激素，按需吸入  $\beta_2$  激动剂或口服  $\beta_2$  激动剂；口服小剂量控释茶碱；可考虑每日定量吸入小剂量糖皮质激素（

轻度：症状多于每周 1 次，但少于每天 1 次，发作可能影响活动和睡眠，夜间哮喘症状多于每月 2 次，PEF 或  $FEV_1 \geq 80\%$  预计算，PEF 变异率  $20\% \sim 30\%$ 。用一种长期预防药物：在用抗炎药物时可以加用一种长效支气管扩张剂（尤其用于控制夜间症状）。

中度：每日有症状，发作影响活动和睡眠，夜间哮喘症状多于每周 1 次，PEF

或 $FEV_1 > 60\%$ ， $30\%$ 。每日应用长期预防药物：如吸入糖皮质激素，每日吸入短效 $\beta_2$ 激动剂和（或）长效支气管扩张剂（尤其用于控制夜间症状）。每天定量吸入糖皮质激素（ $200 \sim 600 \mu\text{g}/\text{天}$ ）。按需吸入 $\beta_2$ 激动剂。效果不佳时可加口服小剂量控释茶碱或（和）口服 $\beta_2$ 激动剂的控释片。夜间哮喘可吸入长效 $\beta_2$ 激动剂或加用抗胆碱药物。

严重：症状频繁发作，夜间哮喘频繁发作，严重影响睡眠，体力活动受限， $PEF$ ， $FEV_1 < 30\%$ 。每日用多种长期预防药物，大剂量吸入皮质激素，长效支气管扩张药和（或）长期口服糖皮质激素吸入大剂量糖皮质激素（ $> 600 \mu\text{g}/\text{天}$ ）。规律吸入 $\beta_2$ 激动剂，可加口服 $\beta_2$ 激动剂的控释片和缓释茶碱，必要时持续雾化吸入 $\beta_2$ 激动剂，联用抗胆碱药物；部分患者需口服糖皮质激素。可试用一些新的药物或疗法，如联合应用白三烯调节剂等。

51. 【正确答案】 B

【答案解析】 哮喘严重发作时可有缺氧、 $PaO_2$ 降低，由于过度通气可使 $PaCO_2$ 下降、 $pH$ 上升，出现呼吸性碱中毒，若重症哮喘，病情进一步发展，气道阻塞严重，可有缺氧及 $PaCO_2$ 潴留、 $PaCO_2$ 上升，出现呼吸性酸中毒。

52. 【正确答案】 B

【答案解析】 根据题目患者为哮喘发作，应针对患者哮喘症状治疗给予患者解痉平喘药物。

53. 【正确答案】 A

【答案解析】 活动后心慌、气短、胸痛2周，2周前曾患“感冒”，持续发热1周。面色苍白，心界向左下奔马律及III级全收缩期杂音。心肌酶谱检查CK-MB升高，均符合病毒性心肌炎症状体征，故考虑为A。

54. 【正确答案】 B

【答案解析】 患者有前驱感染史，现在出现心悸，心率增快，考虑为病毒性心肌炎。

55. 【正确答案】 B

【答案解析】 心率>100次/分，初步可以判断是心动过速，其他的仍需结合心电图判定。

56. 【正确答案】 B

【答案解析】 二尖瓣狭窄可导致左房压升高、功能衰竭，一般不引起左室功能受累，故选择B，而C项“左心衰竭”不确切。

57. 【正确答案】 D

【答案解析】 阵发性室上性心动过速的心电图特点：心率150~250次/min，节律规则；QRS波群形态和时限正常。P波为逆行性，有时可不明显。

58. 【正确答案】 B

【答案解析】 肥厚型心肌病以左心室或双心室肥厚为特征，常伴非对称性室间隔肥厚。可有左心室舒张压末期压升高，有梗阻者左室与左室流出道压差>20mmHg，Brockenbrough现象阳性，Brockenbrough现象是指在完全代偿间歇的室性期前收缩时，期前收缩后的心搏增强，心室内压上升，但同时由于收缩力增强梗阻也加重，所以主动脉内压反而降低。此现象为梗阻性肥厚型心肌病的特异性表现。肥厚型心肌病的心电图上可有部分导联出现病理性Q波。故本例答案为B。

59. 【正确答案】 C

【答案解析】 患者是肥厚型心肌病，发生心力衰竭的机制为心脏舒张受限。

60. 【正确答案】 B

【答案解析】 发病年龄较轻，站立时的晕厥，杂音的听诊位置，及心电图的表现都提示梗阻型肥厚性心肌病。

61. 【正确答案】 E

【答案解析】 心衰的 NYHA 分级和急性心梗的 killip 分级是常考点，若为心衰（包括陈旧性心梗）的 NYHA 分级，则看体位，若平卧位有症状则为 IV 级。

62. 【正确答案】 C

【答案解析】 老年患者突发胸痛 3 小时，硝酸甘油不能缓解，应考虑急性心肌梗死，而不是心绞痛。

63. 【正确答案】 B

【答案解析】 患者大动脉搏动消失，血压测不出，皮肤发绀，瞳孔散大，考虑心脏性猝死。

64. 【正确答案】 C

【答案解析】 患者急性心肌梗死后的心律失常，用美托洛尔可以降低死亡率。

65. 【正确答案】 B

【答案解析】 心衰的治疗：应该是先利尿，减轻心脏负荷。

66. 【正确答案】 B

【答案解析】 原发性醛固酮增多症（原醛症），是由于肾上腺的皮质肿瘤或增生，醛固酮分泌增多所致。原醛症是一种继发性高血压症，占高血压症中的 0.4%~2%。主要临床表现为高血压、低血钾、碱中毒等及其引起的一系列症状。其高血压用一般的降压药难以控制。钙通道阻滞剂可使一部分原醛症患者醛固酮产生量减少。

67. 【正确答案】 D

【答案解析】 原发性醛固酮增多症早期为高血压，随着病情的进展可出现低血钾，变现为周期性瘫痪和肌无力或严重时肢端麻木、手足抽搐。而 E 选项血压常异常增高。

68. 【正确答案】 D

【答案解析】 考虑是阵发性室性心动过速，本例为阵发性室速，血压正常，不合并血流动力学异常，应行药物治疗，首选对抗室性心律失常的药物，如利多卡因、普鲁卡因胺、普罗帕酮，无效者可选用胺碘酮。

69. 【正确答案】 B

【答案解析】 根据临床症状、体征与辅助检查可以初步考虑患者患有扩张型心肌病。超声心动图早期即可有心腔轻度扩大，后期心室均扩大，室壁运动普遍减弱，提示心肌收缩力下降，故选 B。

70. 【正确答案】 B

【答案解析】 心界向两侧扩大是诊断扩张型心肌病较有价值的体征。扩张型心肌病患者可有心尖部杂音，颈静脉怒张，肝脏肿大，水肿等体征；若合并急性左心衰，则可闻及两肺湿罗音。本例腹胀，下肢水肿，颈静脉怒张，双侧湿罗音，心界向两侧扩大，应诊断为扩张型心肌病。

71. 【正确答案】 A

【答案解析】 扩张型心肌病症状以心力衰竭为主要表现，由于房室扩大明显，可有二尖瓣相对性关闭不全的反流性杂音。

72. 【正确答案】 D

【答案解析】 患者曾发生过前壁心肌梗死，现在呼吸困难，不能平卧，考虑有心衰，体检可能发现的是心脏增大。

73. 【正确答案】 A

【答案解析】 右心衰竭的表现以体循环淤血为主的综合征，有胃肠道淤血、肾淤血、肾缺血和功能减退、肝区疼痛、呼吸困难等症状，以及肝静脉反流征、



淤血性肝大和压痛以及颈静脉充盈、肝肿大后的水肿，亦可有胸腔积液和腹腔积液。该患者体循环淤血符合右心衰竭。

74. 【正确答案】 E

【答案解析】 患者有双肺湿啰音，说明有急性左心衰竭。患者有颈静脉怒张、肝肿大、双下肢水肿，说明有右心衰竭。故目前患者应诊断为全心衰竭。

75. 【正确答案】 D

【答案解析】 患者诊断冠心病，稍事活动就是小于一般体力活动就出现症状，所以是 NYHA III级。

76. 【正确答案】 E

【答案解析】 地高辛为由毛花洋地黄提纯制得的中效强心甙，氢氯噻嗪是排钾型利尿剂，低钾易导致洋地黄中毒，导致室性心律失常，故采用上述措施。

77. 【正确答案】 E

【答案解析】  $\beta$ 受体阻滞剂对舒张性心功能不全有效，它可减慢心率，延长心室舒张期充盈时间增加冠脉血流灌注，且可改善心肌迟缓性和顺应性。

78. 【正确答案】 D

【答案解析】 患者呼吸困难2周，脉压小，心浊音界向两侧扩大，心音低而遥远，心电图示各导联低电压，应诊断为急性心包炎。由于患者呈端坐位，颈静脉怒张，奇脉，说明出现了心脏压塞，因此最关键的治疗措施为心包穿刺抽液，以解除心脏压塞。

79. 【正确答案】 A

【答案解析】 患者是右房血栓脱落可随血流经肺循环入肺动脉导致肺栓塞；左房血栓脱落可随血流经体循环入肺动脉导致脑栓塞、肾栓塞、肠系膜栓塞等。

80. 【正确答案】 B

【答案解析】 患者阵发性心悸，可自行终止，脉搏不齐，考虑为阵发性房颤。

三、B

81. 【正确答案】 A

【答案解析】 应用异丙肾上腺素可缩短 QT 间期及提高基础心率，使心室复极差异缩小，有利于控制尖端扭转型室速的发作。

82. 【正确答案】 B

【答案解析】 硝普钠能快速扩张动脉和静脉降低血压、减轻肺水肿。

83. 【正确答案】 E

【答案解析】 肾上腺素能兴奋心脏、扩张支气管、增高血压、升高血糖、收缩局部血管等。

84. 【正确答案】 C

【答案解析】 钙离子拮抗剂能解除冠状动脉痉挛，有效降低心绞痛的发生率，为变异型心绞痛的首选药。

85. 【正确答案】 E

【答案解析】 结核结节为干酪性肉芽肿。

86. 【正确答案】 A

【答案解析】 Wegener 肉芽肿的典型表现为累及小动静脉的坏死性肉芽肿性的血管炎。



87. 【正确答案】 C

【答案解析】 防蚊和灭蚊是预防乙脑的有效途径。

88. 【正确答案】 B

【答案解析】 常通过呼吸道和鼻咽分泌物传播。

89. 【正确答案】 C

【答案解析】 癫痫复杂部分性发作表现部分性发作伴不同程度意识障碍，痫性放电起源于颞叶或额叶内侧，起源、扩散途径及速度不同，临床表现可差异较大，可有进食样自动症、模仿性自动症、手势性自动症、意识模糊、意识丧失、走动性自动症等。

90. 【正确答案】 B

【答案解析】 癫痫强直阵挛发作：单纯或复杂部分性发作可泛化为全面性强直-阵挛发作，临床上突然意识丧失，继之先强直后阵挛性痉挛，常伴尖叫、面色青紫、尿失禁、舌咬伤、口吐白沫、瞳孔散大等。

91. 【正确答案】 E

【答案解析】 氧氟沙星属于喹诺酮类药物，对胎儿骨发育不良影响，可导致软骨发育障碍。

92. 【正确答案】 B

【答案解析】 庆大霉素有神经肌肉阻滞作用，会加重重症肌无力原有的神经肌肉接头障碍，长期使用会导致顽固无力不可逆转。

93. 【正确答案】 A

【答案解析】 亚胺培南与其他  $\beta$  内酰胺抗生素一样，静脉滴注可引起中枢神经系统的不良反应，如肌阵挛、神经障碍，包括幻觉、错乱或癫痫发作。

94. 【正确答案】 B

【答案解析】 Wegener 肉芽肿血 C-ANCA 阳性是一特征，早期病例阳性率为 50%，三联征活动期病例可达 100%，静止期常为阴性，大多病例的滴度与病情活动程度呈平行关系。

95. 【正确答案】 C

【答案解析】 干燥综合征血清中可有下列一种抗体阳性者：抗 SS-A、抗 SS-B，ANA>1:20，RF>1:20。

96. 【正确答案】 E

【答案解析】 放射性碘治疗甲状腺功能亢进症患者时，破坏甲状腺组织细胞，甲状腺激素可短暂释放增加。

97. 【正确答案】 B

【答案解析】 丙硫氧嘧啶 (PTU) 抑制甲状腺激素的合成和抑制外周组织  $T_4$  向  $T_3$  转换。

98. 【正确答案】 B

【答案解析】 过敏性紫癜血常规的检查：血细胞轻、中度增高，嗜酸细胞正常或者增高，出血量可多，贫血，除BT延长外，其他均正常。

99. 【正确答案】 E

【答案解析】 血友病凝血检查：出血时间正常；凝血时间延长；凝血酶原时间（PT）正常；活化部分凝血活酶时间（APTT）延长能被正常新鲜血浆或硫酸钡吸附血浆纠正者为血友病甲（A）；能被正常血清纠正但不被硫酸钡吸附血浆纠正者为血友病乙（B）。

100. 【正确答案】 B

【答案解析】 血小板功能异常时血小板数量正常，但因不能正常地形成血栓而出血时间（BT）延长。APTT正常、PT正常。