

仿真  
密卷

☑ 学霸同款

☑ 精华提炼

☑ 实战练习

卫生专业技术资格考试

**中药学（中级）**

医学教育网命题组 编

**绝密·内部**

依据考纲  
精心研发

考前爆料  
命题规律

精选考题  
仿真练习

《基础知识》仿真密卷

一、A1 型题

**答题说明：**以下每一道考题下面有 A、B、C、D、E 五个备选答案。请从中选择一个最佳答案。

1.能固精止带的药味是

- A.甘
- B.辛
- C.苦
- D.酸
- E.咸

2.苦味药作用不包括的是

- A.燥湿
- B.清泄
- C.软坚
- D.通泄
- E.降泄

3.人参与莱菔子同时服用，莱菔子可以降低人参的补气作用，这种配伍关系属

- A.相须
- B.相使
- C.相杀
- D.相畏
- E.相恶

4.既能祛风解表，又能胜湿止痛，止痉的药物是

- A.荆芥
- B.紫苏
- C.防风
- D.桂枝
- E.香薷

5.用治心、胃火盛，口舌生疮及移热小肠热淋涩痛的药物是

- A.淡竹叶
- B.天花粉
- C.栀子
- D.知母
- E.石膏

6.哪项不是黄柏的功效

- A.止血安胎
- B.清热燥湿
- C.清热泻火
- D.泻火解毒
- E.除骨蒸

7.既能祛痰利咽，又能峻下冷积的药物是

- A.桔梗
- B.蝉蜕
- C.射干

D.巴豆

E.京大戟

8.蚕砂与木瓜的共同主治是

A.治湿痹拘挛及湿阻中焦之吐泻转筋

B.治疗血虚肝旺

C.治疗风疹湿疹

D.筋脉失养

E.风重湿重均可应用

9.可用于中风半身不遂，口眼（口角）斜，四肢拘急，舌强不语的是

A.羌活

B.细辛

C.独活

D.秦艽

E.威灵仙

10.草豆蔻的功效是

A.化湿，解暑

B.燥湿行气，温中止呕

C.燥湿，温中，行气

D.健脾止泻，安胎

E.健脾益气，利水渗湿

11.吴茱萸具有的功效是

A.温中回阳，散寒止痛，纳气平喘

B.祛寒止痛，理气和胃，温肺化饮

C.温中降逆，散寒止痛，温肾助阳

D.温中散寒，回阳通脉，温肺化饮

E.散寒止痛，降逆止呕，助阳止泻

12.木香能行气止痛，最适用于治疗

A.气血瘀阻滞胸痛

B.脾胃气滞之脘腹疼痛

C.睾丸肿痛

D.跌打损伤之疼痛

E.寒凝肝脉之疝痛

13.治食积胀满最宜用的中药是

A.神曲

B.山楂

C.麦芽

D.莱菔子

E.鸡内金

14.与热茶同服能引起呃逆的药物是

A.南瓜子

B.川楝子

C.苦楝皮

D.使君子

E.榧子

15.有止血而不留瘀、化瘀而不伤正之长的中药是

- A.三七
- B.藕节
- C.艾叶
- D.蒲黄
- E.棕榈炭

16.功效是活血通经，祛瘀止痛，清心除烦，凉血消痈的药物是

- A.牛膝
- B.川芎
- C.泽兰
- D.丹参
- E.益母草

17.既能降气化痰，又能疏散风热的药物是

- A.瓜蒌
- B.白前
- C.前胡
- D.旋覆花
- E.苏子

18.代赭石与磁石的共同功效是

- A.平肝潜阳，降逆平喘
- B.疏肝解郁，重镇降逆
- C.平肝潜阳，凉血止血

D.平肝疏肝，祛风明目

E.平抑肝阳，清热利尿

19.代赭石的功效是

A.重镇降逆

B.坠痰平喘

C.收敛固涩

D.镇惊安神

E.清肝明目

20.治疗窍闭神昏，无论寒闭、热闭皆可选用的药物是

A.远志

B.麝香

C.牛黄

D.石菖蒲

E.苏合香

21.功能补脾益气，祛痰止咳，调和诸药的药物是

A.白扁豆

B.太子参

C.大枣

D.蜂蜜

E.甘草

22.白术与苍术的功效共同点是

A.补脾益气

B.芳香化湿

C.健脾燥湿

D.祛风胜湿

E.固表止汗

23.涌吐药不适用于

A.宿食停滞不化，尚未入肠，脘部胀痛

B.痰涎壅盛，阻碍呼吸

C.误食毒物，停留胃中，未被吸收

D.癫痫发狂

E.妇女胎前产后

24.蟾酥具有的功效是

A.解毒，止痛，开窍醒神

B.杀虫止痒，燥湿，温肾壮阳

C.杀虫，解毒，止痛

D.解毒杀虫，燥湿止痒

E.解毒消痈，敛疮

25.下列药物中，不作内服的是

A.炉甘石

B.硼砂

C.铅丹

D.砒石

E.硫黄



26.下列溶剂极性由大到小排列正确的是

- A.乙醇 > 丙酮 > 乙醚 > 氯仿
- B.苯 > 丙酮 > 乙酸乙酯 > 乙醚
- C.丙酮 > 氯仿 > 四氯化碳 > 二氧化碳
- D.甲醇 > 氯仿 > 丙酮 > 苯
- E.乙醇 > 丙酮 > 氯仿 > 乙醚

27.毛茛苷属于

- A.醇苷
- B.酚苷
- C.酯苷
- D.硫苷
- E.氰苷

28.大黄中的成分属于

- A.蒽醌
- B.生物碱
- C.皂苷
- D.黄酮
- E.香豆素

29.香豆素与碱反应的特点是

- A.遇碱后内酯水解开环，加酸后又可环合成内酯环
- B.加碱内酯水解开环，生成顺式邻羟桂皮酸盐，加酸不环合，但长时间加热可生成反式邻羟桂皮酸盐

C.加碱内酯水解开环，加酸后又可环合成内酯环，但如长时间在碱中加热，生成反式邻羟桂

皮酸盐，加酸不能环合

D.加碱内酯水解开环，并伴有颜色反应

E.加碱生成的盐可溶于水

30.花色苷水解为苷元和糖类的条件是

A.20%盐酸煮沸 3 分钟

B.20%盐水煮沸 3 分钟

C.15%盐酸煮沸 5 分钟

D.20%盐水煮沸 5 分钟

E.15%盐水煮沸 5 分钟

31.挥发油不具有的通性是

A.有受热不消失的油斑

B.有特异性臭味

C.有溶解性

D.有折光性

E.有挥发性

32.以下哪项不是挥发油的化学组成

A.二萜及其含氧衍生物

B.小分子芳香族化合物

C.小分子脂肪族化合物

D.单萜及其含氧衍生物

E.倍半萜及其含氧衍生物

33.不属于达玛烷四环三萜皂苷的是

- A.人参皂苷 Rg<sub>3</sub>
- B.人参皂苷 Rd
- C.人参皂苷 Rg<sub>1</sub>
- D.人参皂苷 Ro
- E.人参皂苷 Ra<sub>1</sub>

34.Rosen-Heimer 反应用到的试剂及产生的现象是

- A.乙酸酐，可产生黄、红、紫、蓝等颜色变化，最后褪色
- B.氯仿和五氯化锑，显蓝色
- C.三氯乙酸乙醇，红色渐变为紫色
- D.氯仿、浓硫酸，氯仿层有绿色荧光出现
- E.冰乙酸，淡红色

35.下列各项属于 $\alpha$ -去氧糖的是

- A.洋地黄毒糖
- B.鸡纳糖
- C.葡萄糖
- D.鼠李糖
- E.洋地黄糖

36.碱性最强的生物碱是

- A.N 原子为  $sp^3$  杂化
- B.N 原子为  $sp^2$  杂化
- C.N 原子为  $sp$  杂化

D.sp<sup>3</sup> 杂化的 N 原子的邻位是-CH<sub>3</sub>

E.sp<sup>3</sup> 杂化的 N 原子的邻位是-OH

37.可用水蒸气蒸馏法提取的生物碱是

A.东莨菪碱

B.苦参碱

C.麻黄碱

D.樟柳碱

E.氧化苦参碱

38.蛋白质的理化性质不包括的是

A.分子量较大，无等电点

B.酸水解后可得到氨基酸

C.能被三氯乙酸沉淀

D.溶于水形成胶体溶液

E.在水溶液中可被高浓度氯化钠盐析而沉淀

39.由大承气汤化裁为小承气汤属于

A.药味加减与剂型更换变化的联合运用

B.药味加减

C.药量加减

D.剂型改变

E.药味加减与药量加减变化的联合运用

40.麻杏甘石汤原方中石膏与麻黄的用量比例是

A.1: 3

B.1: 2

C.1: 5

D.1: 1

E.2: 1

41.黄龙汤的功用是

A.润肠泻热，行气通便

B.温肾益精，润肠通便

C.攻逐水饮，凉血解毒

D.滋阴增液，泻热通便

E.攻下热结，补气养血

42.心下痞，但满而不痛，或呕吐，肠鸣下利，舌苔腻而微黄应选用的方剂是

A.四逆散

B.葛根黄芩黄连汤

C.痛泻要方

D.半夏泻心汤

E.半夏厚朴汤

43.组方中含有烧生姜的方剂是

A.蒿芩清胆汤

B.逍遥散

C.四逆散

D.小青龙汤

E.半夏泻心汤

44. 芩茎汤的功用是

- A. 清泄肺热，止咳平喘
- B. 清金降火，化痰止咳
- C. 清热化痰，理气止咳
- D. 清肺化痰，逐瘀排脓
- E. 宣肺止咳，祛痰排脓

45. 清暑益气汤的功用是

- A. 清暑益气，养阴生津
- B. 祛暑解表，清热化湿
- C. 清暑益气，除湿健脾
- D. 清暑益气，和胃止呕
- E. 清暑利湿

46. 以下哪项是当归四逆汤的功用

- A. 温经散寒，养血祛瘀
- B. 温经散寒，养血通脉
- C. 温经补虚，化瘀止痛
- D. 益气温经，和血通痹
- E. 温阳补血，散寒通滞

47. 以下哪项是生脉散的功用

- A. 益气生津，敛阴止汗
- B. 益气养阴，通阳复脉
- C. 补脾疏肝，化湿止带

D.清热生津，益气和胃

E.益气补血，健脾养心

48.能培土生金，补益肺气的方剂是

A.四君子汤

B.参苓白术散

C.补中益气汤

D.生脉散

E.玉屏风散

49.地黄饮子主治的病证是

A.肝肾阴虚证

B.阴虚火旺证

C.肝肾阴虚，肝气郁滞证

D.肾阳不足证

E.下元虚衰，痰浊上泛之暗瘖证

50.诃子在真人养脏汤中的作用是

A.下气消痰

B.清肺利咽

C.温肾暖脾

D.涩肠止泻

E.补气健脾

51.天王补心丹中的三参是

A.党参、丹参、沙参

B.苦参、丹参、玄参

C.人参、丹参、玄参

D.人参、沙参、玄参

E.党参、沙参、玄参

52.病人突然昏倒，牙关紧闭，不省人事，苔白，脉迟，宜选用的方剂是

A.至宝丹

B.苏合香丸

C.紫雪

D.安宫牛黄丸

E.牛黄清心丸

53.定喘汤与苏子降气汤共同含有的药物是

A.半夏、黄芩

B.当归、甘草

C.苏子、甘草

D.麻黄、杏仁

E.厚朴、杏仁

54.以下哪项是七厘散的功用是

A.温经散寒，养血祛瘀

B.活血化瘀，疏肝通络

C.养血祛瘀，温经止痛

D.活血化瘀，行气止痛

E.散瘀消肿，定痛止血



55.镇肝熄风汤主治

- A.热盛动风证
- B.类中风
- C.肝阳偏亢，肝风上扰证
- D.阴虚风动证
- E.以上都不是

56.治疗风寒湿痹的方剂是

- A.大秦苳汤
- B.川芎茶调散
- C.小活络丹
- D.羚羊钩藤汤
- E.天麻钩藤饮

57.按“治风先治血，血行风自灭”理论遣药组方的方剂是

- A.川芎茶调散
- B.牵正散
- C.消风散
- D.天麻钩藤饮
- E.大定风珠

58.以下哪个方剂具有清燥润肺的功用

- A.百合固金汤
- B.清燥救肺汤
- C.桑杏汤

D.麦门冬汤

E.养阴清肺汤

59.治疗阳虚水肿，身半以下肿甚的方剂是

A.实脾散

B.苓桂猪甘汤

C.五苓散

D.猪苓汤

E.真武汤

60.以下方剂主治痰热结胸证的是

A.贝母瓜蒌散

B.清气化痰丸

C.小陷胸汤

D.温胆汤

E.麻杏甘石汤

61.脾虚食积证宜选用的方剂是

A.保和丸

B.健脾丸

C.枳实消痞丸

D.枳实导滞丸

E.参苓白术散

62.乌梅丸的君药是

A.乌梅

- B.蜀椒、细辛
- C.干姜、附子、桂枝
- D.黄连、黄柏
- E.人参、当归

## 二、B 型题

**答题说明：**以下提供若干组考题，每组考题共同使用在考题前列出的 A、B、C、D、E 五个备选答案。请从中选择一个与考题关系最密切的答案。每个备选答案可以被选用一次，也可以选用数次，但也可以一次不选用。

- 1.A.止呕药
- B.补益药
- C.安神药
- D.祛湿药
- E.治疟药

(1) 宜在发病前 2 个小时服用的是

(2) 宜睡前服的是

- 2.A.发汗，平喘，利水
- B.发汗解肌，温通经脉
- C.祛风解表，止血
- D.发表散寒，解鱼蟹毒
- E.祛风解表，止痛解痉

(1) 桂枝的功效是

(2) 紫苏的功效是

- 3.A.清虚热，除疳热
- B.清热燥湿，泻火解毒，退虚热
- C.清热凉血，利尿通淋，解毒疗疮
- D.退虚热，凉血，解暑，截疟
- E.退虚热，除疳热，清湿热

(1) 哪项是胡黄连具有的功效

(2) 哪项是银柴胡具有的功效

- 4.A.祛风，通络，止痉
- B.舒筋活络，和胃化湿
- C.祛风湿，舒筋活络
- D.祛风湿，通络止痛，退虚热，清湿热
- E.祛风湿，止痛，利水消肿

(1) 秦艽的功效是

(2) 防己的功效是

- 5.A.地肤子
- B.海金沙
- C.通草
- D.金钱草
- E.石韦

(1) 功能利水通淋，清肺止咳的是

(2) 功能清热利湿，止痒的是

- 6.A.青皮

B.香附

C.沉香

D.檀香

E.陈皮

(1) 善于疏肝破气，消积化滞的药物是

(2) 具有行气疏肝，调经止痛功效的药物是

7.A.龙骨

B.琥珀

C.磁石

D.远志

E.朱砂

(1) 治淋证癃闭可用

(2) 治肾虚喘促的可用

(3) 可以治疗疮疡久溃不敛的药物是

(4) 可以治疗口舌生疮的药物是

8.A.补肝肾，强筋骨，安胎

B.补肝肾，行血脉，止血安胎，疗伤续折

C.补肝肾，强筋骨，祛风湿

D.祛风湿，补肝肾，强筋骨，润肠通便

E.祛风湿，强筋骨，利水消肿

(1) 杜仲的功效是

(2) 续断的功效是

9.A.乌梅

B.桑螵蛸

C.诃子

D.椿皮

E.海螵蛸

(1) 治肾虚不固之遗精滑精宜用

(2) 治肾阳虚遗尿宜用

10.A.吸附层析

B.聚酰胺吸附层析

C.离子交换层析

D.正相分配层析

E.凝胶层析

(1) 一般分离极性及中等极性的化合物可用

(2) 分离大分子化合物和小分子化合物可用

11.A.环木脂素

B.双环氧木脂素

C.联苯环辛烯型木脂素

D.联苯型木质素

E.环木脂内酯

(1) 五味子素属于

(2) 厚朴酚属于

12.A.二氢黄酮

B.查尔酮

C.黄酮

D.黄酮醇

E.异黄酮

(1) 上述哪类化合物的母核为 3-苯基色原酮

(2) 上述哪类化合物是由黄酮基本母核 2、3 位双键被氢化所得

13.A.倍半萜类生物碱

B.二萜类生物碱

C.甾体生物碱

D.色氨酸系生物碱

E.单萜类生物碱

(1) 石斛碱属于

(2) 藜芦胺碱属于

14.A.具有还原性

B.与蛋白质沉淀

C.与三氯化铁沉淀

D.与生物碱沉淀

E.与重金属盐沉淀

(1) 鞣质容易被氧化，是因为其

(2) 可用明胶沉淀法提纯和鉴别鞣质，是因为其

15.A.大便不通，频转矢气，脘腹痞满，腹痛拒按，按之则硬，甚或潮热谵语，手足汗出，

舌苔黄燥起刺，或焦黑燥烈，脉沉实

- B.下利清水，色纯青，其气臭秽，脐腹疼痛，按之坚硬有块，口舌干燥，脉滑实
- C.腹痛便秘，脐下绞结，绕脐不止，手足不温，苔白不渴，脉沉弦而迟
- D.大便干结，小便频数，胃肠燥热，脾约便秘证
- E.自利清水，色纯青，或大便秘结，脘腹胀满，腹痛拒按，身热口渴，神疲少气，谵语，甚则循衣摸床，撮空理线，神昏肢厥，舌苔焦黄或焦黑，脉虚

(1) 温脾汤的主治病证是

(2) 黄龙汤的主治病证是

16.A.吴茱萸汤

B.芍药汤

C.当归四逆汤

D.四逆散

E.四逆汤

(1) 患者阳郁厥逆，治疗宜首选的是

(2) 患者阳衰寒厥，治疗宜首选的是

17.A.酸枣仁汤

B.导赤散

C.归脾汤

D.朱砂安神丸

E.天王补心丹

(1) 治疗患者心肾阴虚血少之心悸失眠，宜首选

(2) 治疗患者心脾气血两虚之心悸失眠，宜首选

18.A.燥湿化痰，理气和中



B.燥湿行气，软坚化痰

C.清热化痰，理气止咳

D.清热化痰，宽胸散结

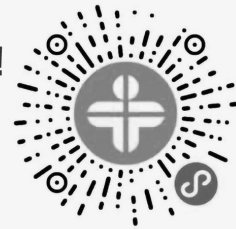
E.润肺清热，理气化痰

(1) 清气化痰丸的功用是

(2) 贝母瓜蒌散的功用是

每日一练 仿真试卷 组队打卡 大量习题免费刷！

**扫描二维码去做题**



《相关专业知识》仿真密卷

一、A1 型题

**答题说明：**以下每一道考题下面有 A、B、C、D、E 五个备选答案。请从中选择一个最佳答案。

1. “阴损及阳，阳损及阴”体现阴阳在病理方面的哪种关系  
A.对立制约  
B.互根互用  
C.互相转化  
D.阴阳消长  
E.阴阳平衡
2. 《灵枢五癯津液别》说：“天暑衣厚则腠理开，故汗出……天寒则腠理闭，……则为溺与气”，反映了  
A.五脏一体观  
B.形神一体观  
C.自然环境对人体生理的影响  
D.自然环境对人体病理的影响  
E.社会环境对人体生理的影响
3. 阴阳之间的何种关系失调会出现“阴胜则阳病，阳胜则阴病”  
A.对立制约  
B.互根互用  
C.相互转化  
D.消长平衡

E. 交感与互藏

4. 下列不属于五行之水的是

A. 五色之黑

B. 六腑之膀胱

C. 五脏之肾

D. 五体之筋

E. 五味之咸

5. 气机指的是

A. 气的变化

B. 气的升降

C. 气的运动

D. 气、血、津液等物质互相作用的运动形式

E. 气的生成

6. “脾统血”的主要机制是

A. 控制血液的流速

B. 增加内脏血容量

C. 调节外周血容量

D. 固摄血液在脉内运行

E. 控制血液的生成

7. 以下是根据五行相生规律确定的治疗原则是

A. 抑木扶土法

B. 培土制水法



C.泻南补北法

D.佐金平木法

E.滋水涵木法

8.与女子的排卵和男子的排精有密切的关系的脏腑是

A.心

B.肝

C.肾

D.脾

E.肺

9.肺朝百脉是指

A.百脉由肺统帅

B.肺将血液送到心脏

C.全身血液汇聚于肺

D.肺与全身血液生成有关

E.全身气血均通过经脉朝会于肺

10.膻中又可以称作

A.经脉之海

B.髓海

C.气海

D.水谷之海

E.血海

11.对人体之气的生成说法错误的是



- A.来源包括禀受父母的先天之精气
- B.来源包括食物中的水谷之精气
- C.来源包括存在于自然界中的清气
- D.通过肺、脾胃、肾等脏腑综合作用实现
- E.通过骨髓和肝脏作用实现

12.手厥阴所属的经脉是

- A.心
- B.心包
- C.肝
- D.肺
- E.肾

13.“阳脉之海”是

- A.阳跷脉
- B.督脉
- C.阳维脉
- D.任脉
- E.冲脉

14.下列对火邪论述不准确的是

- A.火性燔灼
- B.火性炎上
- C.易致阳性疮疡
- D.伤津耗气



E.轻扬开泄

15. “阴盛则阳病”体现了寒邪的哪个致病特点

A.易伤阳气

B.阻滞气血

C.多见疼痛

D.腠理、经脉、筋脉收缩拘急

E.寒凉、收引

16.以下哪项是决定疾病发生的因素

A.正邪斗争的胜负

B.居住环境

C.饮食情志

D.体质强弱

E.社会环境

17. “至虚有盛候”的病机其主要形成基础是

A.疾病初期，正邪交争过于激烈

B.邪气太盛，煎熬津液，阴精大伤

C.邪气太盛，气血内闭，不能外达

D.脏腑气血虚极，外现实象

E.邪气亢盛，正气衰败

18. “精气夺则虚”中的“精气夺”是指

A.阴阳亏损

B.体质虚弱

C. 气血不足

D. 邪气伤正

E. 精虚

19. 瘀血的致病特点不包括

A. 疼痛多为刺痛，痛处固定不移、拒按

B. 肿块质地较硬、固定不移

C. 出血多呈紫暗色

D. 舌上有瘀点、瘀斑

E. 脉象可见浮而细软

20. 凶填指

A. 凶门突起

B. 凶门平坦

C. 凶门脱发

D. 小儿凶门迟闭，骨缝不合

E. 凶门下陷

21. 病人发热而恶寒明显，苔薄白而润，脉浮紧。证属

A. 里寒证

B. 表寒证

C. 表虚证

D. 实热证

E. 表热证

22. 下列对“正治”法的定义描述正确的是

- A.是逆其证候性质而治的一种特殊的治疗法则
- B.是逆其证候性质而治的一种常用治疗法则
- C.是顺其证候性质而治的一种特殊的治疗法则
- D.是顺其证候性质而治的一种常用治疗法则
- E.又叫从治法

23.以下不属于“未病先防”的防治原则的是

- A.重视精神调养
- B.注意饮食起居
- C.加强身体锻炼
- D.早期诊治
- E.外避病邪

24.以下哪项是乌头炮制后入药的主要目的

- A.提高有效成分的溶解度
- B.改变作用部位
- C.消除或降低药物毒性
- D.增强某一作用
- E.帮助机体吸收

25.“四气”不包括

- A.寒
- B.凉
- C.温
- D.热



E.平

26.桂枝发汗解肌功效与下列哪项作用无关

A.扩张血管促进发汗

B.抑制血小板聚集

C.解热

D.镇痛

E.调节血液循环

27.下列关于麻黄平喘的作用特点，说法正确的是

A.注射有效

B.起效较慢，作用温和

C.作用维持时间短暂

D.作用显著

E.化学性质不稳定

28.以下哪种药物治疗突发性耳聋

A.柴胡

B.葛根

C.细辛

D.麻黄

E.桂枝

29.下列哪项不是清热药的主要药理作用

A.抗毒素

B.抗炎

C.解表

D.抗肿瘤

E.抗病原微生物

30.鱼腥草抗菌活性主要成分是

A.鱼腥草素

B.穿心莲内酯

C.秦皮乙素

D.小檗碱

E.牛磺酸

31.板蓝根具有的作用是

A.抗恶性肿瘤作用

B.抑制乙型肝炎表面抗原作用

C.利胆作用

D.兴奋子宫平滑肌

E.升压作用

32.金银花的有效成分是

A.硫酸钠

B.小檗碱

C.鱼腥草素

D.绿原酸

E.苦参碱

33.下列哪项是大黄止血的有效成分



- A. 大黄酚
- B. 大黄素
- C. 芦荟大黄素
- D. 大黄酸
- E.  $\alpha$ -儿茶素和没食子酸

34. 祛风湿药的代表药理作用是

- A. 祛痰
- B. 增强或调节机体免疫功能
- C. 抗炎
- D. 抗过敏
- E. 泻下

35. 秦艽抗炎的化学成分是

- A. 挥发油
- B. 糖类
- C. 秦艽碱甲
- D. 秦艽碱乙
- E. 秦艽碱丙

36. 以下关于厚朴药理作用的描述，说法错误的是

- A. 厚朴酚对组织胺所致十二指肠痉挛有一定的抑制作用
- B. 厚朴中的挥发油可增加消化腺分泌
- C. 厚朴保肝的主要有效成分是和厚朴酚
- D. 厚朴对小鼠实验性病毒性肝炎起到抑制作用

E.厚朴酚、和厚朴酚具有中枢性肌松作用

37.以下不属于肉桂的现代应用的是

A.腰痛

B.面神经麻痹

C.支气管哮喘

D.慢性支气管炎

E.恶性肿瘤

38.附子的临床应用是

A.心肌炎

B.快速型心律失常

C.腰痛

D.急性胃肠炎

E.月经不调

39.干姜对于消化系统有良性影响，下列叙述错误的是

A.干姜含芳香性挥发油，对消化道有轻度刺激作用

B.干姜能增强唾液分泌，加强对淀粉的消化力

C.干姜对应激性溃疡和结扎幽门性胃溃疡均有明显抑制作用

D.辣素与姜烯的混合物是镇吐的有效成分

E.干姜镇吐作用是末稍性的

40.以下有关枳实的描述不正确的是

A.对子宫只表现出显著的兴奋作用

B.既能降低肠管平滑肌张力，又能兴奋胃肠道平滑肌

C.增强心肌收缩力，增加心排血量

D.静脉注射可产生升压作用

E.有镇痛作用

41.理气药中哪味药松弛胃平滑肌作用最强

A.青皮

B.枳实

C.厚朴

D.青木香

E.香附

42.与莱菔子增强胃、十二指肠平滑肌收缩作用相关的机制可能是

A.激动 $\alpha$ 受体

B.抑制 $\alpha$ 受体

C.抑制 M 受体

D.激动 M 受体

E.激动 $\beta$ 受体

43.下列关于山楂的药理作用，错误的是

A.助消化

B.抗心肌缺血

C.抗心律失常

D.镇咳

E.调解脂质代谢

44.红花的现代应用除了用于冠心病还用于

- A.宫颈癌
- B.宫颈糜烂
- C.脑栓塞
- D.抗早孕
- E.霉菌性阴道炎

45.有关益母草兴奋子宫的错误描述是

- A.对多种动物的离体子宫呈兴奋作用
- B.对动物在体子宫呈兴奋作用
- C.对早孕、晚期妊娠和产后子宫有兴奋作用
- D.对离体未孕子宫无兴奋作用
- E.对离体未孕子宫有兴奋作用

46.以下哪项是延胡索的现代应用

- A.慢性心功能不全
- B.流行性脑脊髓膜炎
- C.镇静
- D.腹泻
- E.肿瘤

47.小量苦杏仁镇咳平喘作用是由于

- A.苦杏仁苷直接抑制咳嗽中枢
- B.分解出的氢氰酸对呼吸中枢的轻度抑制作用
- C.化痰而止咳平喘
- D.对黏膜的局麻作用

E.抗炎作用

48.桔梗的药理作用不包括

A.祛痰

B.抗病毒

C.抗炎

D.止咳

E.抗溃疡

49.以下哪项是酸枣仁的药理作用

A.升高血压

B.抑制免疫

C.兴奋中枢

D.升高血脂

E.镇静催眠

50.地龙平喘作用的主要成分是

A.蚯蚓解热碱

B.蚯蚓素

C.多肽类

D.蚯蚓毒素

E.琥珀酸

51.麝香的药理作用不包括

A.对 CNS 表现为兴奋和镇静的双重作用

B.抗病原体

C.抗凝血酶

D.抑制血小板聚集

E.抗炎

52.何首乌的现代应用于治疗

A.高血压

B.低血压

C.高脂血症

D.惊厥

E.癫痫大发作

53.人参对心血管系统作用的不正确描述是

A.加快心率

B.扩张血管

C.调节血压

D.抗心肌缺血

E.增强心肌收缩力

54.下列能治疗肾炎的药物是

A.人参

B.甘草

C.黄芪

D.党参

E.当归

55.以下关于补益药对物质代谢的影响，说法错误的是



A.促进蛋白质合成

B.促进蛋白质分解

C.促进核酸合成

D.降血糖

E.降血脂

56.收涩药的主要药理作用不包括

A.抗菌

B.止血

C.止咳

D.止泻

E.收敛

57.在规定的适应证、用法和用量的条件下，能满足预防、治疗、诊断人的疾病，有目的地调节人的生理机能的性能，是指药品质量的

A.有效性

B.安全性

C.稳定性

D.均一性

E.经济性

58.中国药品检验的最高技术仲裁机构是

A.国家药品监督管理局

B.中国食品药品检定研究院

C.国家中医药管理局

D.国务院

E.药品认证中心

59.申请设立中药材市场，必须由哪个部门审批

A.省级药品监督管理局

B.地方人民政府

C.国务院有关主管部门

D.国家工商总局

E.国家物价局

60.根据《野生药材资源保护管理条例》，国家对野生药材物种实行

A.保护、采猎相结合的原则

B.严格管理的原则

C.严禁采猎的原则

D.限制出口的原则

E.计划收购的原则

61.资源严重减少的主要常用野生药材物种属于几级保护物种

A.1

B.2

C.3

D.4

E.5

62.下列关于麻醉药品和第一类精神药品的使用单位麻精药品储存的说法不正确的是

A.专柜应当与公安机关报警系统联网

- B.专库或专柜应当实行双人双锁管理
- C.麻醉药品和第一类精神药品的使用单位应当设立专库或者专柜储存麻醉药品和第一类精神药品
- D.专柜应当使用保险柜
- E.专库应当设有防盗设施并安装报警装置

63.生产毒性药品，每次配料时对复核人员的要求是

- A.车间领导
- B.2人以上
- C.3人以上
- D.5人以上
- E.全车间人员

64.以下哪项是国家基本药物的遴选原则

- A.安全有效、慎重从严、结合国情、中西并重
- B.应用安全、疗效确切、质量稳定、应用方便
- C.积极稳妥、分步实施、注重实效、不断完善
- D.安全有效、技术先进、经济合理
- E.防治必需、安全有效、价格合理、使用方便、中西药并重、基本保障、临床首选和基层能够配备

65.警示语是“请仔细阅读药品使用说明书并按说明书使用或在药师指导下购买和使用”的药品是

- A.非处方药
- B.国家基本药物

C.现代药

D.传统药

E.处方药

66.制定《处方管理办法》的目的是为了

A.加强处方调剂、使用的规范化管理

B.规范处方管理，提高处方质量、促进合理用药、保障医疗安全

C.减少工作差错、保障患者生命安全

D.促进药品分类管理

E.保证《药品管理法》的实施

67.以下关于符合药品不良反应的定义的是

A.合格药品在正常用法、用量下出现的与用药目的有关的毒副反应

B.合格药品在正常用法用量下出现的与用药目的无关的或意外的有害反应

C.合格药品长期用药造成的慢性中毒反应

D.合格药品超剂量用药造成的有害反应和副反应

E.合格药品错误用药所引起的有害反应和副反应

68.公民的作品，其发表权、使用权和获得报酬权的保护期为作者终生及其死亡后

A.5 年

B.10 年

C.20 年

D.30 年

E.50 年

69.按照《药品说明书和标签管理规定》，下列说法不正确的是

- A.根据药品不良反应监测、药品再评价结果等信息，国家药品监督管理局也可以要求药品生产企业修改药品说明书
- B.药品说明书对疾病名称、药学专业名词、药品名称、临床检验名称和结果的表述，应当采用国家统一颁布或规范的专用词汇
- C.药品说明书核准日期和修改日期应当在说明书中醒目标示
- D.药品说明书的具体格式、内容和书写要求由本企业制定并发布
- E.药品说明书应当列出全部活性成分或者组方中的全部中药药味，注射剂和非处方药还应当列出所用的全部辅料名称

## 二、B 型题

**答题说明：**以下提供若干组考题，每组考题共同使用在考题前列出的 A、B、C、D、E 五个备选答案。请从中选择一个与考题关系最密切的答案。每个备选答案可以被选用一次，也可以选用数次，但也可以一次不选用。

1.A.阴中求阳

B.阳中求阴

C.阴阳并补

D.阴病治阳

E.阳病治阴

(1) “益火之源，以消阴翳”的治法，《内经》称之为

(2) “壮水之主，以制阳光”的治法，《内经》称之为

2.A.口

B.鼻

C.耳

D.目

E.舌

(1) 上述属于“水”的是

(2) 上述属于“土”的是

3.A.气能生血

B.气能行血

C.气能摄血

D.血能载气

E.血能养气

(1) 临床治疗血虚病证时常配合补气药，原因是

(2) 临床治疗血行失常病证时配合补气、行气和降气等药物，原因是

4.A.元气

B.宗气

C.卫气

D.营气

E.心气

(1) 为人体生命活动原动力的源泉，是维持生命活动的最基本物质

(2) 贯心脉以行气血，凡气血的运行、心搏的强弱及其节律等与之有关的是

5.A.排泄物和分泌物秽浊不清、黏滞不爽

B.病程较长，反复发作，缠绵难愈，具有明显的病程长、难以速愈

C.发热、烦渴、四肢困倦、胸闷呕恶、大便溏泄不爽等湿阻症状

D.会出现四肢抽搐、角弓反张、直视上吊等“破伤风”症状

E.寒性凝滞，侵入人体，阳气受损，经脉气血失于阳气温煦

(1) 暑邪的致病特点为

(2) 寒邪的致病特点

6.A.心阳暴脱证

B.心阳虚证

C.心气虚证

D.心血虚证

E.心阴虚证

(1) 临床表现为心悸，失眠多梦，健忘，面色淡白而无华，或萎黄不泽，头晕目眩，唇舌淡白，脉细无力的是

(2) 临床表现为心悸或怔忡，动则尤甚，伴见心胸憋闷，疼痛，气短，自汗，形寒肢冷，面色白或面唇青紫，舌质淡胖，苔白滑，脉弱或结代的是

7.A.黄芩

B.黄连

C.金银花

D.大青叶

E.青蒿

(1) 对烧伤有治疗作用的是

(2) 对疟疾起治疗作用的是

8.A.茯苓

B.猪苓

C.泽泻

D.茵陈

E.黄连

(1) 能拮抗醛固酮活性的药物是

(2) 能增加心钠素含量的药物是

9.A.感冒

B.心脉痹阻

C.恶心呕吐

D.气滞血瘀

E.风寒感冒

(1) 属于“疾病”的是

(2) 属于“症状”的是

10.A.辛、甘、淡

B.辛、咸、酸

C.甘、淡、涩

D.酸、苦、咸

E.苦、涩、甘

(1) 五味中属于“阳”的是

(2) 五味中属于“阴”的是

11.A.肝病及脾

B.肝病及心

C.肺病及心

D.肝病及肾





E.脾病及肝

(1) 属“子病犯母”的是

(2) 属“母病及子”的是

12.A.脉

B.筋

C.肌肉

D.骨

E.皮肤

(1) 脾在体合

(2) 心在体合

(3) 肝在体合

13.A.从脏走手

B.从手走头

C.从头走足

D.从足走腹

E.从腹走胸

(1) 足太阳膀胱经的走向是

(2) 手厥阴心包经的走向是

14.A.主气

B.纳气

C.统血

D.主血脉



E.藏血

- (1) 心的功能是
- (2) 肝的功能是
- (3) 肾的功能是
- (4) 脾的功能是

每日一练 仿真试卷 组队打卡 大量习题免费刷!

**扫描二维码去做题**



《专业知识》仿真密卷

一、A1 型题

**答题说明：**以下每一道考题下面有 A、B、C、D、E 五个备选答案。请从中选择一个最佳答案。

1. 条痕樱红色或红棕色，一面多有圆形的突起，习称“钉头”，断面显层叠状者矿物类中药是

- A. 朱砂
- B. 雄黄
- C. 自然铜
- D. 赭石
- E. 炉甘石

2. 药物中所含水以结构水形式存在的是

- A. 石膏
- B. 胆矾
- C. 滑石
- D. 芒硝
- E. 自然铜

3. 关于含苷类药物炮制的说法错误的是

- A. 经常用加热的方法进行炮制，以杀酶保苷
- B. 一般不用醋进行处理
- C. 苷类成分一般在碱性条件下容易水解
- D. 用酒炮制可以提高有效成分的溶出

E.水处理时要少泡多润

4.含有生物碱成分的中药常采用的炮制辅料是

A.蜂蜜

B.盐水

C.姜汁

D.麻油

E.黄酒

5.除另有规定外，饮片水分含量控制的范围是

A.1% ~ 3%

B.4% ~ 5%

C.7% ~ 13%

D.15% ~ 18%

E.20% ~ 25%

6.不属于饮片卫生学检查项目的是

A.致病菌检查

B.大肠埃希菌

C.重金属含量

D.霉菌总数

E.酵母菌总数

7.心与肉作用不同，须分别入药的是

A.巴戟天

B.莲子

C.远志

D.牡丹皮

E.麻黄

8.筛选是根据药物与杂质的哪项性质不同来分离药物中的杂质

A.比重

B.体积

C.浮力

D.色泽

E.气味

9.采用米泔水炮制的药物是

A.麻黄

B.车前子

C.远志

D.苍术

E.白芍

10.常用于炮制阿胶的辅料是

A.朱砂

B.蛤粉

C.滑石粉

D.豆腐

E.稻米

11.藤黄常采用的炮制方法是



正保医学教育网

www.med66.com

- A.水煮
- B.甘草水煮
- C.酒蒸
- D.豆腐煮
- E.姜汤煮

12.适宜切成极薄片的是

- A.苏木
- B.白芍
- C.槟榔
- D.木通
- E.天麻

13.进行水处理时应遵循“七分润工，三分切工”原则的药物是

- A.香薷
- B.佩兰
- C.乌药
- D.郁金
- E.甘草

14.采用先炒药后喷淋盐水方法炮制的药材是

- A.续断
- B.黄柏
- C.知母
- D.补骨脂

E.益智仁

15.炒莱菔子应用的火力为

A.文火

B.微火

C.文武火

D.中火

E.武火

16.以下不属于当归炮制品的是

A.麸炒当归

B.当归炭

C.当归尾

D.土炒当归

E.酒当归

17.以下炮制中属于先炒药后加盐水的是

A.丹参

B.黄柏

C.商陆

D.款冬花

E.车前子

18.淡附片的炮制需用

A.黑豆、甘草和水共煮

B.米泔水、甘草和水共煮

C.酒、甘草和水共煮

D.姜汁、甘草和水共煮

E.胆汁、甘草和水共煮

19.去除内脏的动物体作为药材的有

A.僵蚕

B.蜈蚣

C.蛤蚧

D.斑蝥

E.全蝎

20.以动物体某一部分的加工品入药的药材有

A.海螵蛸

B.鸡内金

C.僵蚕

D.鹿角霜

E.蛤蚧

21.下列矿物药中，属于氧化物类的药材是

A.雄黄

B.白矾

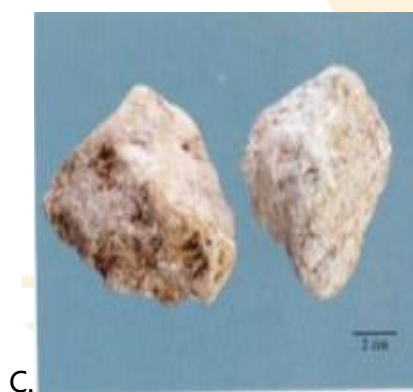
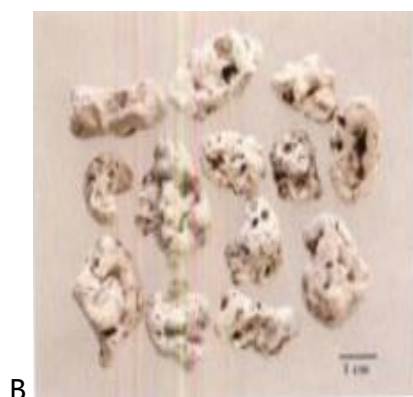
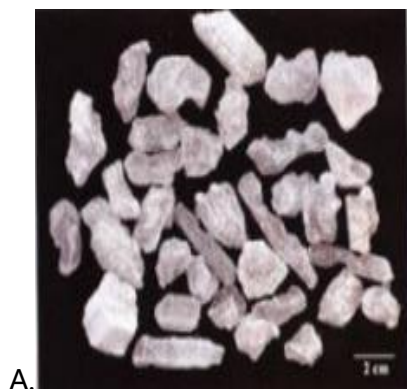
C.石膏

D.赭石

E.轻粉

22.下列图示中药主含  $[\text{Mg}_3 (\text{Si}_4\text{O}_{10}) (\text{OH})_2]$  的是







E.

23.为深蓝色粉末，微有草腥气，味淡的中药材是

- A.青黛
- B.儿茶
- C.海金沙
- D.五倍子
- E.冰片

24.下列哪项为酯树脂类药材

- A.乳香
- B.血竭
- C.没药
- D.阿魏
- E.松香

25.灵芝的药用部位是

- A.子实体
- B.菌丝体
- C.菌核
- D.地衣体

E.子座

26.药材锁阳的断面和气味特征是

A.断面有三角状维管束，气微，味甘而涩

B.断面有三角状维管束，气微，味苦回甜

C.断面有点状维管束，气微，味甘而涩

D.断面有三角状维管束，有特异香气，味微苦

E.断面有点状维管束，气微，味苦回甜

27.药材草麻黄的茎横切面的显微鉴别特征是

A.维管束 8~10 个，外韧型，无环髓纤维

B.维管束 12~15 个，外韧型，偶有环髓纤维

C.维管束 8~10 个，外韧型，偶有环髓纤维

D.维管束 8~10 个，周木型，偶有环髓纤维

E.维管束 12~15 个，外韧型，无环髓纤维

28.含有挥发油、脂肪油及强心成分的药材是

A.槟榔

B.小茴香

C.补骨脂

D.葶苈子

E.木瓜

29.呈扁球状五角星形，外被宿存花被，周围有 5 枚具膜质小翅的药材是

A.芥子

B.王不留行

C.马兜铃

D.地肤子

E.吴茱萸

30.洋金花来源于

A.菊科

B.茄科

C.桃金娘科

D.忍冬科

E.鸢尾科

31.红花组织中分布有何种分泌组织

A.长管状分泌细胞

B.乳汁管

C.树脂道

D.油室

E.分泌腔

32.叶片组织的中脉维管束的类型是

A.外韧维管束

B.辐射维管束

C.双韧维管束

D.周木维管束

E.周韧维管束

33.黄柏和关黄柏分别来源于

- A.芸香科黄皮树干燥树皮、芸香科黄檗的干燥树皮
- B.芸香科黄檗的干燥树皮、芸香科黄皮树干燥树皮
- C.菊科黄檗的干燥树皮、菊科黄皮树干燥树皮
- D.菊科黄皮树干树皮、菊科黄檗的干燥皮
- E.上述答案都不对

34.黄柏中含有的晶体是

- A.草酸钙方晶
- B.草酸钙簇晶
- C.草酸钙针晶
- D.碳酸钙针晶
- E.碳酸钙方晶

35.鸡血藤横切面的特征之一是

- A.髓部偏于一侧
- B.木部有红褐色分泌物
- C.皮部黄白色
- D.无髓
- E.髓部大位于中央

36.钩藤药材中有降血压作用的化学成分是

- A.钩藤碱和去氢钩藤碱
- B.异钩藤碱和去氢钩藤碱
- C.钩藤碱和去氢异钩藤碱
- D.异钩藤碱和柯南因碱

E.钩藤碱和异钩藤碱

37.药材狗脊的原植物属于

A.鳞毛蕨科

B.乌毛蕨科

C.紫萁科

D.球子蕨科

E.蚌壳蕨科

38.对于甘草的检查以下说法错误的是

A.含铅不得过百万分之五

B.六六六(总 BHC)不得过千万分之二

C.砷不得过百万分之二

D.五氯硝基苯(PCNB)不得过千分之一

E.铜不得过百万分之二十

39.单子叶植物根及根茎断面有一圈环纹，该环纹对应的显微结构是

A.木质部

B.石细胞层

C.内皮层

D.纤维群

E.形成层

40.下列哪一项一般不是双子叶植物根类药材组织构造的组成部分

A.木栓层

B.皮层

C.木质部

D.韧皮部

E.髓部

41.呈长圆锥形或圆柱形，下部渐细，表面灰棕色，根头部有明显密集环纹的是

A.升麻

B.柴胡

C.丹参

D.防风

E.独活

42.根茎粗大，呈不规则结节状，气微，味较淡的是

A.羌活

B.竹节羌

C.大头羌

D.条羌

E.蚕羌

43.川贝母的基原有

A.七种

B.六种

C.五种

D.四种

E.三种

44.当归的主产地是



- A.甘肃
- B.河北
- C.内蒙古
- D.湖南
- E.浙江

45.有“起霜”现象的是

- A.茅苍术
- B.北苍术
- C.白术
- D.川芎
- E.防己

46.描述人参的常见术语不包括

- A.珍珠点
- B.芦碗
- C.芦头
- D.疙瘩芋
- E.狮子盘头

47.焦山楂长于

- A.消食化积
- B.消食止泻
- C.止血、止泻
- D.活血化瘀





E.消食健胃

48.斑蝥加辅料炒时所用辅料及作用是

- A.因为酒可以矫正气味，所以用酒炒
- B.因为麸炒可以缓和燥性，所以用麸炒
- C.因为米炒后可降低毒性，所以用米炒
- D.因为蜜炙可以改善口感，所以要蜜炙
- E.因为醋炙可以增强疗效，所以要醋炙

49.以下关于麸炒苍术说法错误的是

- A.先加麦麸再炒苍术
- B.燥性缓和，气变芳香
- C.用于风湿痹痛、脚膝疼痛
- D.用中火炒
- E.增强了健脾和胃功效

50.肉苁蓉经过什么炮制后补肾助阳之力增强

- A.蜜制
- B.醋制
- C.盐制
- D.酒制
- E.姜制

51.关于提净法，以下说法错误的是

- A.常用的提净方法是蒸发结晶和冷结晶
- B.芒硝提净时，每 100kg 药物，用萝卜 20kg

C.硃砂提净时，每 100kg 药物，用米醋 50kg

D.加水量要大，以覆盖全部药物

E.能够缓和药性

## 二、B 型题

**答题说明：**以下提供若干组考题，每组考题共同使用在考题前列出的 A、B、C、D、E 五个备选答案。请从中选择一个与考题关系最密切的答案。每个备选答案可以被选用一次，也可以选用数次，但也可以一次不选用。

1.A.麸炒

B.米炒

C.炒黄

D.炒炭

E.砂炒

(1) 荆芥应

(2) 红娘子应

(3) 马钱子应

2.A.清热、凉血、止血、生津

B.消除对敏感部位的刺激性

C.增强清热明目，收湿敛疮作用

D.凉血止血

E.补血止血

(1) 煅淬水飞后炉甘石的功效是

(2) 三黄汤煅淬炉甘石的功效是

(3) 鲜地黄的功能是

(4) 生地黄炭的功能是

3.A.长条状药材

B.团块状药材

C.粗大块状药材

D.不规则的根及根茎类药材

E.块根、果实、菌类药材

(1) 弯曲法适用于

(2) 指掐法适用于

(3) 穿刺法适用于

4.A.碾捣

B.制绒

C.朱砂拌衣

D.揉搓

E.青黛拌衣

(1) 为增强宁心安神作用，远志宜

(2) 为便于调配和制剂，矿物类药物宜

(3) 为使其具有清热凉肝作用，灯心草宜

5.A.朱砂

B.蛤粉

C.滑石粉

D.豆腐

E.稻米

- (1) 常用于炮制阿胶的辅料是
- (2) 藤黄常用的炮制方法是

6.A.苷类

B.生物碱类

C.挥发油类

D.蛋白质类

E.鞣质类

- (1) 苍术麸炒除去的主要“燥性”成分是
- (2) 白扁豆加热减毒是由于哪类成分发生变化
- (3) 何首乌炮制忌用铁器是由于哪类成分会与铁发生反应

7.A.来源鉴定

B.理化鉴定

C.显微鉴定

D.性状鉴定

E.品质鉴定

- (1) 利用某些物理的、化学的方法，对药材和饮片中所含某些化学成分进行的鉴别试验是
- (2) 利用显微镜来观察药材和饮片的切片、粉末、解离组织或表面以及含有饮片粉末的制剂进行观察及鉴别的方法是
- (3) 通过眼观、手摸、鼻闻、口尝、水试、火试等十分简便的鉴定方法，来鉴别药材，称为

(4) 应用植（动、矿）物的分类学知识，鉴定中药的来源，确定其正确的学名，以保证品种的准确，称为

8.A.黄酮类化合物

B.结晶性菲醌类化合物

C.环烯醚萜类化合物

D.挥发油及生物碱

E.三萜类化合物及皂苷

(1) 玄参的化学成分是

(2) 丹参的化学成分是

(3) 黄芩的化学成分是

(4) 地黄的化学成分是

9.A.呈粗纺锤形，金黄色，有明显凸起的棱，气微，味淡，嚼之有黏性

B.呈圆柱形或扁圆柱形，表面黄绿色，光滑或有纵纹，节明显，节上有膜质叶鞘，气微，味微苦而回甜，嚼之有黏性

C.呈扁圆柱形，表面金黄色或黄中带绿色，有深纵沟，断面较平坦而疏松，气微，味苦

D.茎呈圆柱形，有节，表面淡黄绿色，断面中空，表面浅绿色或黄绿色，叶脉平行，体轻，质柔韧。气微，味淡

E.呈长圆柱形，节明显，表面黄色至暗黄色，有深纵槽，味淡或微苦，嚼之有黏性

(1) 药材鼓槌石斛的性状鉴别特征是

(2) 药材流苏石斛的性状鉴别特征是

10.A.藻类药材

B.菌类药材

C.地衣类药材

D.虫瘿类药材

E.树脂类药材

(1) 昆布属于

(2) 灵芝属于

(3) 五倍子属于

11.A.油胶树脂类

B.酯树脂类

C.混合树脂类

D.油树脂类

E.香树脂类

(1) 以下药材属于



(2) 以下药材属于



12.A.儿茶

B.冰片

C.海金沙

D.青黛

E.五倍子

(1) 散在火上，即发轻微爆鸣及明亮的火焰的药材是

(2) 用微火灼烧，有紫红色烟雾发生的药材是

13.A.灰螬蛸

B.黑螬蛸

C.团螬蛸

D.硬螬蛸

E.长螬蛸

(1) 略呈半圆柱形或半圆形，表面浅黄褐色，上面有一条不明显的带状隆起，质松而韧的药材是

(2) 略呈平行四边形，表面灰褐色，上面带状隆起明显，两侧有斜向纹理，质硬而韧的药材是

14.A.边材

B.藤茎

C.茎

D.茎枝

E.心材

(1) 大血藤的药用部位是

(2) 苏木的药用部位是

(3) 钩藤的药用部位是

15.A.干燥成熟果实

B.干燥近成熟果实

C.干燥成熟种子

D.干燥未成熟果实

E.干燥成熟果肉

(1) 乌梅的药用部位是

(2) 枳壳的药用部位是

(3) 山茱萸的药用部位是

(4) 川楝子的药用部位是

16.A.不得少于 96.0%

B.不得少于 98.0%

C.不得少于 92.0%



D.不得少于 95.0%

E.不得少于 90.0%

- (1) 朱砂粉要求朱砂含量
- (2) 雄黄要求二硫化砷的含量
- (3) 石膏要求含水硫酸钙的含量

17.A.绿黑色

B.樱红色

C.白色

D.黄棕色

E.紫色

- (1) 自然铜的条痕色是
- (2) 赭石的条痕色是



每日一练 仿真试卷 组队打卡 大量习题免费刷!

**扫描二维码去做题**



《专业实践能力》仿真密卷

一、A1 型题

**答题说明：**以下每一道考题下面有 A、B、C、D、E 五个备选答案。请从中选择一个最佳答案。

1.山梨酸（钾）作为防腐剂，常用的浓度为

A.0.10%~0.15%

B.0.15%~0.20%

C.0.20%~0.25%

D.0.25%~0.30%

E.0.35%~0.40%

2.适用于紫外线灭菌的是

A.片剂

B.操作室内空气及物体表面

C.滑石粉

D.羊毛脂

E.合剂

3.煎膏剂收膏时的相对密度一般为

A.3.1

B.2.3

C.1.8

D.2.7

E.1.4

4.儿科或外用散剂一般用

- A.最粗粉
- B.粗粉
- C.细粉
- D.最细粉
- E.极细粉

5.称为流化床干燥技术的是

- A.真空干燥
- B.冷冻干燥
- C.沸腾干燥
- D.微波干燥
- E.红外干燥

6.处方中含有大量柏子仁、酸枣仁，粉碎宜采用

- A.串料粉碎法
- B.串油粉碎法
- C.水飞粉碎法
- D.加液研磨法
- E.超微粉碎法

7.可以对原料药材进行细胞级粉碎的方法为

- A.低温粉碎
- B.加液研磨粉碎
- C.串料粉碎

D.超细粉碎

E.混合粉碎

8.散剂制备的工艺流程一般为

A.粉碎→混合→分剂量

B.粉碎→混合→分剂量→包装

C.粉碎→混合→质检包装

D.粉碎→过筛→分剂量→质检包装

E.粉碎→过筛→混合→分剂量→质检包装

9.含毒性药物的散剂，剂量在 0.01 ~ 0.1g 之间应配制成为

A.5 倍散

B.10 倍散

C.50 倍散

D.100 倍散

E.1000 倍散

10.不宜制成散剂的是

A.易吸潮变质的药物

B.毒性药物

C.颜色较深的药物

D.低共熔组分的药物

E.药物的浸膏

11.渗漉法不适用于哪些物质的浸提

A.贵重药料

B.毒性药料

C.无组织结构

D.高浓度制剂

E.有效成分含量较低的饮片

12.振动式红外线干燥不适用于

A.生物制品

B.中药固体粉末

C.湿颗粒

D.水丸

E.多孔性物料

13.一般当乙醇浓度达到多少时，能延缓酯类、苷类等药物成分的水解

A.10%

B.20%

C.30%

D.40%

E.50%

14.影响浸出效果最关键的因素是

A.中药粒度

B.浸提温度

C.浸提时间

D.浓度梯度

E.浸提次数

15.含毒剧药酊剂的浓度为

- A.每 1g 相当于原药材 2~5g
- B.每 1ml 相当于原药材 1g
- C.每 100ml 相当于原药材 1g
- D.每 100ml 相当于原药材 20g
- E.每 100ml 相当于原药材 10g

16.正确论述表面活性剂的是

- A.无疏水基团
- B.无亲水基团
- C.有疏水基团，有亲水基团
- D.只有疏水基团
- E.只有亲水基团

17.离子型表面活性剂的特征值是

- A.Krafft 点
- B.临界胶束浓度
- C.昙点
- D.起昙现象

E.亲水亲油平衡值

18.主要由乳化剂的性质改变引起的现象是

- A.转相
- B.分层
- C.絮凝

D.酸败

E.破裂

19.带有隔沫装置的蒸馏水器可以除热原，是利用热原的

A.水溶性

B.不挥发性

C.滤过性

D.耐热性

E.可被强碱强酸破坏

20.制备包合物最常用的包合材料是

A. $\alpha$ -CD

B. $\beta$ -CD

C. $\gamma$ -CD

D.乙基纤维素

E.聚乙烯醇

21.下列关于注射用大豆油的质量要求中，叙述错误的是

A.相对密度 0.916~0.922

B.折光率为 1.472~1.476

C.酸值不小于 0.1

D.皂化值为 188~195

E.碘值为 126~140

22.复方柴胡注射液中，聚山梨酯-80 的作用是

A.增溶剂

B.助溶剂

C.抗氧化剂

D.防腐剂

E.止痛剂

23.下列不属于橡胶膏剂基质的是

A.填充剂

B.橡胶

C.崩解剂

D.增黏剂

E.软化剂

24.在软膏、滴丸、栓剂中都经常作为基质的是

A.可可豆脂

B.羊毛脂

C.聚乙二醇

D.液状石蜡

E.凡士林

25.胶剂的干燥方法为

A.自然干燥

B.微波干燥

C.真空干燥

D.80°C烘干

E.沸腾干燥



26.胶剂的提取方法一般采用

- A.回流法
- B.浸渍法
- C.渗漉法
- D.煎煮法
- E.超临界流体提取法

27.空胶囊的规格有几种

- A.5 种
- B.6 种
- C.7 种
- D.8 种
- E.9 种

28.宜制成软胶囊剂的是

- A.挥发油的乙醇溶液
- B.O/W 型乳剂
- C.维生素 E
- D.橙皮甙

E.药物的水溶液

29.下述不能用塑制法制备丸剂的是

- A.蜜丸
- B.水丸
- C.糊丸

D.蜡丸

E.浓缩丸

30.不宜温蜜和药的是

A.含有较多树脂的药物

B.含有较多胶类的药物

C.含有较多糖类的药物

D.含有芳香挥发性药物

E.含有大量全草药物

31.含淀粉较多的药物做成蜜丸时，一般炼蜜的规格是

A.嫩蜜

B.中蜜

C.老蜜

D.熟蜜

E.蜜糊

32.朱砂安神丸一般包衣为

A.滑石衣

B.药物衣

C.肠衣

D.糖衣

E.半薄膜衣

33.片剂中崩解剂加入方法对崩解速度影响的大小顺序是

A.外加法 > 内加法 > 内外加法

- B.外加法 > 内外加法 > 内加法
- C.内加法 > 外加法 > 内外加法
- D.内加法 > 内外加法 > 外加法
- E.内外加法 > 外加法 > 内加法

34.用羧甲基淀粉作片剂的崩解剂，其作用机制主要是

- A.膨胀作用
- B.毛细管作用
- C.湿润作用
- D.产气作用
- E.酶解作用

35.不能作为气雾剂抛射剂的是

- A.二氯二氟甲烷
- B.丙烷
- C.异丁烷
- D.压缩惰性气体
- E.甲烷

36.膜剂的制备多采用

- A.热熔法
- B.涂膜法
- C.溶剂法
- D.热压法
- E.摊涂法

37.留样观察法中错误的叙述为

- A.符合实际情况，真实可靠
- B.一般在室温下
- C.可确定药物有效期
- D.不能及时发现药物的变化及原因
- E.在通常的包装及贮藏条件下观察

38.药品的长期稳定性试验至少需要观察

- A.3 个月
- B.6 个月
- C.12 个月
- D.18 个月
- E.24 个月

39.中药处方中直接写药材的正名或炒制时，即付酒制的是

- A.厚朴
- B.穿山甲
- C.王不留行
- D.海藻
- E.山茱萸

40.开具哪类处方时，应有病历记录

- A.超剂量药品
- B.麻醉药品
- C.精神药品

D.医疗用毒性药品

E.放射性药品

41.下列说法不正确的是

A.中药药引作用有引药归经和辅助治疗

B.引药归经，即引导其他药物的药力达到病变部位或某一经脉，更好地发挥其治疗作用

C.药物类药引仅为引经报使类药物，如太阳病用防风、羌活、藁本为引

D.食物类药引主要有粳米、蛋黄、蛋清、蜂蜜、西瓜汁等

E.酒、醋、盐、茶叶、灯心草、荷梗、荷叶、西瓜翠衣、童便、金汁等也可作为药引

42.直接写药物的正名或炒制时，即付清炒或炒的品种，但哪种药物除外

A.苍耳子

B.百合

C.牛蒡子

D.槐花

E.王不留行

43.下列关于医师处方有效期的叙述，正确的是

A.当日有效

B.3 日内有效

C.7 日内有效

D.超过期限自行更改日期

E.超过期限则减去过期天数的剂数

44."七情"配伍的概念错误的是

A.中药方剂按"君、臣、佐、使"组方原则，就称为"七情"

- B."七情"可以增加疗效, 扩大治疗范围
- C."七情"配伍有利于减轻或消除毒副作用
- D."七情"配伍能使单用无害的药物相互作用而产生毒性反应或副作用
- E."七情"配伍没有单用, 都是配伍使用

45.不能与牵牛子同用的是

- A.丁香
- B.芫花
- C.半夏
- D.肉桂
- E.巴豆

46.不能与含钙成分配伍的是

- A.抗生素
- B.奎宁
- C.洋地黄
- D.阿司匹林
- E.氨茶碱

47.下列不是合理用药指导内容的是

- A.正确"辨证"合理用药, 合理选用药物及制定给药剂量
- B.选择合理的给药途径, 制定合理给药时间及疗程
- C.合理配伍组方.并注意用药禁忌
- D.为患者选药时注意经济原则
- E.为患者提供用药指导, 确定最佳治疗方案

48.药源性疾病的基本概念错误的是

A.药源性疾病是指因超量服用药物致使机体某几个器官或局部组织产生功能性或器质性损害而出现的一系列临床症状与体征

B.药源性疾病是指因药物不良反应致使机体某几个器官或局部组织产生功能性或器质性损害而出现的一系列临床症状与体征

C.药源性疾病包括药物正常用法用量情况下所产生的不良反应

D.药源性疾病包括药物因超量、超时、误服、错用使用药物所引起的疾病

E.药源性疾病包括药物不正常使用药物所引起的疾病

49.以下不是乌头碱中毒的原因

A.用药过量

B.煎煮不当

C.应单独煎煮

D.个体差异

E.配伍或制剂不当

50.麻醉中药罂粟壳被列入国务院颁布的《麻醉药品品种目录》的年份是

A.2005 年

B.2006 年

C.2007 年

D.2008 年

E.2009 年

51.下列药物应放在斗架高层的是

A.大黄炭

B.月季花

C.磁石

D.甘草

E.薄荷

52.原则上，药房贮用量不宜超过日消耗量的

A.50 倍

B.5 倍

C.10 倍

D.20 倍

E.30 倍

53.不属于西北药的是

A.柴胡

B.大黄

C.当归

D.羌活

E.秦艽

54."蚯蚓头"是形容哪一种药材的性状

A.川芎

B.羌活

C.党参

D.防风

E.前胡





55.柱外异常形成层所形成的三生维管束称为

- A.罗盘纹
- B.齿轮纹
- C.环纹
- D.金钱环
- E.珍珠点

56.下列有关中成药用法的叙述，不正确的是

- A.淡盐水送服六味地黄丸，可增强其滋阴补肾的作用
- B.一般中成药均以温开水送服，但有的中成药须配伍适当的"药引"送服
- C."药引"送服多起着引药归经、增强疗效、解除药物的毒性等作用
- D.一般外用药不可内服
- E.一般内服药均可外用

57.属于温里药的是

- A.安宫牛黄丸
- B.四逆汤
- C.华佗再造丸
- D.小柴胡片
- E.牛黄解毒片

58.下列不属于外科用药的是

- A.跌打活血散
- B.榆槐片
- C.丹栀口服液

D.化瘀止痛栓

E.地榆槐角丸

59.利用天然或合成的高分子材料将固体或液体药物包裹而成的微小胶囊称

A.微囊

B.微丸

C.微球

D.纳米粒

E.纳米球

60.下列不属于内科用药的是

A.跌打活血散

B.川贝止咳露

C.麻仁丸

D.清肠通便胶囊

E.阿胶补血膏

## 二、B 型题

**答题说明：**以下提供若干组考题，每组考题共同使用在考题前列出的 A、B、C、D、E 五个备选答案。请从中选择一个与考题关系最密切的答案。每个备选答案可以被选用一次，也可以选用数次，但也可以一次不选用。

1.A.煎膏剂

B.酊剂

C.糖浆剂

D.流浸膏剂

E.酒剂

- (1) 制备过程中要防止有“返砂”现象产生的是
- (2) 药材用适宜的溶剂提取，蒸去部分溶剂，调整浓度至每 1ml 相当于原药材 1g 的制剂

是

2.A.淡红色

B.淡绿色

C.淡黄色

D.红色

E.白色

- (1) 急诊处方的颜色是
- (2) 儿科处方的颜色是

3.A.块状冲剂

B.泡腾性颗粒剂

C.水溶性颗粒剂

D.酒溶性颗粒剂

E.混悬性颗粒剂

- (1) 采用模压法或机压法制备
- (2) 将有机酸与碳酸氢钠与药材提取物混合制粒得到的剂型是

4.A.山梨醇

B.二氧化硅

C.胭脂红

D.二氧化钛

E.甜叶菊糖苷

- (1) 在膜剂中起增塑剂作用的为
- (2) 在膜剂中起矫味剂作用的为
- (3) 在膜剂中起避光剂作用的为

5.A.房颤

B.支气管哮喘

C.消化道出血

D.血尿

E.再生障碍性贫血

- (1) 属于呼吸系统的不良反应及药源性疾病的是
- (2) 属于消化系统的不良反应及药源性疾病的是
- (3) 属于心血管(循环)系统的不良反应及药源性疾病的是

6.A.用量宜加重

B.用量宜小

C.用量不宜过大

D.用量可较重

E.用量则更大些

- (1) 药物的性质与用量的关系中，质地较轻或容易煎出的药物
- (2) 药物的性质与用量的关系中，质地较重或不易煎出的药物如矿物或贝壳类
- (3) 药物的性质与用量的关系中，芳香走散的药物
- (4) 药物的性质与用量的关系中，厚味滋腻的药物
- (5) 药物的性质与用量的关系中，新鲜药物因含水分

7.A.吐脂

B.皮刺

C.白瓢

D.皮松肉紧

E.尖蒂

(1) 黄芪横断面的皮部疏松，木质部较结实，称为

(2) 枳壳药材果皮顶端的花柱残基，称为

8.A.利用两种具有相反电荷的高分子材料作囊材，将囊心物分散在囊材的水溶液中，在一定条件下相反电荷的高分子材料互相交联溶解度降低，自溶液中凝聚成囊的方法

B.药物与固体载体均匀混合制成高分散物的方法

C.将药物包合或嵌入 $\beta$ -CD 筒状结构内形成超微囊状分散物的操作

D.将药物分散于囊材的水溶液中，以电解质或强亲水性电解质为凝聚剂，使囊材凝聚包封于药物表面而形成微囊的方法

E.药物分装在空心囊壳中的操作

(1) 固体分散技术是指

(2) 环糊精包合技术是指

9.A.养血安神丸

B.小青龙合剂

C.辛芩颗粒

D.小柴胡片

E.小金丹

(1) 主治过敏性鼻炎的是

(2) 主治外感病，邪犯少阳证的是

10.A.西红花

B.西洋参

C.鹿茸

D.麝香

E.牛黄

(1) 可与冬虫夏草共同贮藏以防生虫的是

(2) 可与花椒共同贮藏以防生虫的是

11.A.加热灭菌法

B.流通蒸气灭菌法

C.紫外线灭菌法

D.辐射灭菌法

E.气体灭菌法

(1) 适于含有抑菌剂药液的灭菌手段是

(2) 仅适用于物体表面和空气环境灭菌的是

12.A.目测法

B.重量法

C.打底套色法

D.容量法

E.等量递增法

(1) 适用于一般散剂分剂量，方便，效率高，且误差较小的是

(2) 简便易行，适于药房小量配制，但误差较大的是

(3) 剂量准确，但效率低，含毒性药及贵重细料药散剂常用的是

13.A.百万分之五

B.百万分之三

C.千万分之一

D.百万分之二

E.百万分之十

(1) 中药注射剂半成品中，含重金属不得过

(2) 中药注射剂半成品中，含砷盐不得过

14.A.105 ~ 115°C

B.119 ~ 122°C

C.116 ~ 118°C

D.60 ~ 80°C

E.100°C

(1) 嫩蜜炼制温度为

(2) 老蜜炼制温度为

15.A.柴胡、元胡

B.柴胡、前胡

C.前胡、元胡

D.赤苓、茯苓

E.猪苓、赤苓

(1) “二胡”是指

(2) “二苓”是指

16.A.15 ~ 60g

B.9 ~ 30g

C.1 ~ 3g

D.0.1 ~ 1g

E.0.03 ~ 0.06g

(1) 按照《中国药典》规定，灯心草常用量为

(2) 按照《中国药典》规定，磁石常用量为

17.A.浑浊或沉淀

B.产生有毒物质

C.变色现象

D.产气现象

E.爆炸现象

(1) 鞣质和生物碱配伍会发生

(2) 碳酸氢钠与酸类药物配伍会产生

每日一练 仿真试卷 组队打卡 大量习题免费刷!

**扫描二维码去做题**





《基础知识》仿真密卷答案及解析

一、A1 型题

1.【正确答案】D

【答案解析】一般固表止汗、敛肺止咳、涩肠止泻、固精缩尿、固崩止带的药物多具有酸味。

2.【正确答案】C

【答案解析】苦：能泄、能燥，有泻和燥的功效。泄主要包括清热泻火（清泄）、泻下通便（通泄）、降泄肺气（降泄）。

3.【正确答案】E

【答案解析】人参恶莱菔子。人参与莱菔子同时服用，莱菔子能削弱人参的补气作用，即莱菔子破坏了人参的功效，这种配伍关系属于相恶。

4.【正确答案】C

【答案解析】防风的功效：祛风解表，胜湿止痛，止痉。

5.【正确答案】A

【答案解析】淡竹叶应用：

1.热病烦渴。

2.口疮尿赤、热淋涩痛。用治心、胃火盛，口舌生疮及移热小肠热淋涩痛。

6.【正确答案】A

【答案解析】黄柏的功效：清热燥湿，泻火解毒，除骨蒸。

7.【正确答案】D

【答案解析】巴豆的功效：峻下冷积，逐水退肿，祛痰利咽，外用蚀疮。

8.【正确答案】A

【答案解析】蚕砂与木瓜二药共同功效：祛风湿，和胃化湿，以治湿痹拘挛及湿阻中焦之吐

泻转筋。不同功效：蚕砂作用较缓，又善祛风，故凡风湿痹痛，不论风重、湿重均可应用；木瓜舒筋活络，长于治筋脉拘挛，除常用于湿阻中焦吐泻转筋外，也可用于血虚肝旺，筋脉失养，挛急疼痛等。

9.【正确答案】D

【答案解析】秦艽应用：1.风湿痹证。为风药中之润剂。风湿痹痛，筋脉拘挛，骨节酸痛，无问寒热新久均可配伍应用。

2.中风不遂。又善“活血荣筋”，可用于中风半身不遂，口眼（口歪）斜，四肢拘急，舌强不语等。

3.骨蒸潮热，疳积发热。为治虚热要药。

4.湿热黄疸。能清肝胆湿热而退黄。

10.【正确答案】B

【答案解析】草豆蔻的功效：燥湿行气，温中止呕。

11.【正确答案】E

【答案解析】吴茱萸

性能：辛、苦，热。有小毒。归肝、脾、胃、肾经。

功效：散寒止痛，降逆止呕，助阳止泻。

12.【正确答案】B

【答案解析】木香

性能：辛、苦，温。归脾、胃、大肠、胆、三焦经。

功效：行气止痛，健脾消食。

应用：

1.脾胃气滞证。善通行脾胃之滞气，既为行气止痛之要药，又为健脾消食之佳品。

2.泻痢里急后重。善行大肠之滞气，为治湿热泻痢里急后重之要药。

3.腹痛胁痛，黄疸，疝气疼痛。

4.胸痹。

13.【正确答案】D

【答案解析】莱菔子应用：

1.食积气滞证。

2.咳喘痰多，胸闷食少。

14.【正确答案】D

【答案解析】使君子使用注意：大量服用可致呃逆、眩晕、呕吐、腹泻等反应。若与热茶同服，亦能引起呃逆、腹泻，故服用时当忌饮茶。

15.【正确答案】A

【答案解析】三七应用：

1.出血证。有止血不留瘀，化瘀不伤正的特点，对人体内外各种出血，无论有无瘀滞，均可应用，尤以有瘀滞者为宜。

2.跌打损伤，瘀血肿痛。为伤科之要药。

3.虚损劳伤。

16.【正确答案】D

【答案解析】丹参的功效：活血调经，祛瘀止痛，凉血消痈，除烦安神。

17.【正确答案】C

【答案解析】前胡的功效：降气化痰，疏散风热。

18.【正确答案】A

【答案解析】代赭石与磁石二药共同功效：平肝潜阳、降逆平喘，用于肝阳上亢之眩晕及气

逆喘息之证。

19.【正确答案】A

【答案解析】代赭石功效：平肝潜阳，重镇降逆，凉血止血。

应用：1.肝阳上亢，头晕目眩。

2.呕吐，呃逆，噎气。为重镇降逆要药。尤善降上逆之胃气。

3.气逆喘息。

4.血热吐衄、崩漏。

20.【正确答案】B

【答案解析】麝香应用：

1.闭证神昏。为醒神回苏之要药。无论寒闭、热闭，用之皆效。

2.疮疡肿毒，瘰疬痰核，咽喉肿痛。

3.血瘀经闭，癥瘕，心腹暴痛，头痛，跌打损伤，风寒湿痹等证。

4.难产，死胎，胞衣不下。

21.【正确答案】E

【答案解析】甘草的功效：补脾益气，祛痰止咳，缓急止痛，清热解毒，调和诸药。

22.【正确答案】C

【答案解析】白术与苍术共同功效：健脾燥湿。

23.【正确答案】E

【答案解析】涌吐药主要适应于误食毒物，停留胃中，未被吸收；或宿食停滞不化，尚未入肠，胃脘胀痛；或痰涎壅盛，阻于胸膈或咽喉，呼吸急促；或痰浊上涌，蒙蔽清窍，癫痫发狂等证。凡年老体弱、小儿、妇女胎前产后以及素体失血、头晕、心悸、劳嗽喘咳等，均当忌用。

24. 【正确答案】 A

【答案解析】 蟾酥功效：解毒，止痛，开窍醒神。

25. 【正确答案】 A

【答案解析】 炉甘石外用适量，研末撒布或调敷。水飞点眼、吹喉。一般不内服。

26. 【正确答案】 A

【答案解析】 石油醚 < 四氯化碳 < 苯 < 二氯甲烷 < 氯仿 < 乙醚 < 乙酸乙酯 < 正丁醇 < 丙酮 < 甲醇 (乙醇) < 水。

27. 【正确答案】 A

【答案解析】 醇苷：通过苷元的醇羟基与糖的半缩醛羟基脱水而成的苷。如毛茛苷和红景天苷等。

28. 【正确答案】 A

【答案解析】 大黄的主要成分为蒽醌类化合物。

29. 【正确答案】 C

【答案解析】 【考点】 香豆素类的理化性质——内酯环的碱水解

【解析】 香豆素类分子中具内酯结构，碱性条件下可水解开环，生成顺式邻羟基桂皮酸的盐。顺式邻羟基桂皮酸盐的溶液经酸化至中性或酸性即闭环恢复为内酯结构。但如果与碱液长时间加热，再经酸化也不能环合为内酯。

30. 【正确答案】 A

【答案解析】 花色苷一般用 20% 盐酸煮沸 3 分钟即可水解生成苷元和糖类。

31. 【正确答案】 A

【答案解析】 挥发油常温下可自然挥发，较长时间放置后，挥发油因挥发而不留油迹。

32. 【正确答案】 A

【答案解析】组成挥发油的成分可分为如下四类：

#### 1. 萜类化合物

挥发油的组成成分中萜类所占比例最大，且主要是单萜、倍半萜及其含氧衍生物，其含氧衍生物多是该油中生物活性较强或具芳香嗅味的主要成分。

#### 2. 芳香族化合物

组成挥发油的芳香族化合物多为小分子的芳香成分，大多是苯丙素类衍生物，具有  $C_6-C_3$  骨架，有些是一些挥发油的主要组成成分。

#### 3. 脂肪族化合物

一些小分子的脂肪族化合物在挥发油中也广泛存在。

#### 4. 其他类化合物

除以上三类化合物外，有些中药经过水蒸气蒸馏能分解出挥发性成分。

#### 33. 【正确答案】 D

【答案解析】人参皂苷  $Rg_3$ 、人参皂苷  $Rd$ 、人参皂苷  $Ra_1$  属于人参二醇型 A 型中达玛烷型四环三萜皂苷，人参皂苷  $Rg_1$  属于人参三醇型-B 型中达玛烷型四环三萜皂苷。人参皂苷  $Ro$  属于齐墩果酸型五环三萜的衍生物，所以本题选择 D。

#### 34. 【正确答案】 C

【答案解析】Rosen-Heimer 反应：将样品溶液滴在滤纸上，喷 25% 三氯乙酸乙醇溶液，加热至  $100^{\circ}C$ ，生成红色渐变为紫色。这是鉴别三萜类化合物的重要反应。

#### 35. 【正确答案】 A

【答案解析】组成强心苷的糖根据其  $C_2$  位上是否有羟基可以分成  $\alpha$ -羟基糖（2-羟基糖）和  $\alpha$ -去氧糖（2-去氧糖）两类。 $\alpha$ -羟基糖除 D-葡萄糖、L-鼠李糖外，还有 6-去氧糖如 L-夫糖、D-鸡纳糖、L-黄花夹竹桃糖、D-洋地黄糖等。 $\alpha$ -去氧糖主要有 2, 6-二去氧糖如 D-洋地黄

毒糖、L-夹竹桃糖、D-加拿大麻糖等。

36.【正确答案】D

【答案解析】碱性随杂化程度的升高而增强，即  $sp^3 > sp^2 > sp$ 。甲基是供电子基，能提高氮原子的电子云密度。因此答案是 D。

37.【正确答案】C

【答案解析】利用麻黄碱和伪麻黄碱在游离状态时具有挥发性，可用水蒸气蒸馏法从麻黄中提取。

38.【正确答案】A

【答案解析】蛋白质和酶的溶液具有亲水胶体特性，分子量多在一万以上，高的可达一千万左右，为高分子物质，不能透过半透膜，此性质可用于提纯蛋白质。

蛋白质分子两端有氨基和羧基，同氨基酸一样具有两性 and 等电点。

39.【正确答案】E

【答案解析】方剂的变化形式：

1.药味加减的变化。

2.药量加减的变化

3.剂型的变化。

小承气汤、调胃承气汤皆为大承气汤类方。大承气汤硝、黄并用，大黄后下，且加枳、朴，攻下之力颇峻，为“峻下剂”，主治痞、满、燥、实四症俱全之阳明热结重证；小承气汤不用芒硝，且三味同煎，枳、朴用量亦减，攻下之力较轻，称为“轻下剂”，主治痞、满、实之阳明热结轻证；调胃承气汤不用枳、朴，后纳芒硝，大黄与甘草同煎，泻下之力较大承气汤缓和，称为“缓下剂”，主治阳明燥热内结，燥、实而无痞、满之证。

由此可见由大承气汤化裁为小承气汤属于 E。

40.【正确答案】 E

【答案解析】麻黄杏仁甘草石膏汤《伤寒论》【组成】麻黄四两 杏仁五十个 甘草（炙）二两 石膏半斤。

41.【正确答案】 E

【答案解析】黄龙汤【功用】攻下热结，补气养血。

42.【正确答案】 D

【答案解析】半夏泻心汤主治寒热错杂之痞证。心下痞，但满而不痛，或呕吐，肠鸣下利，舌苔腻而微黄。

43.【正确答案】 B

【答案解析】逍遥散【组成】甘草（炙）半两、当归、白茯苓、白芍药、白术、柴胡各一两  
【用法】加薄荷少许、烧生姜一块，水煎冲服。

44.【正确答案】 D

【答案解析】苇茎汤【功用】清肺化痰，逐瘀排脓

45.【正确答案】 A

【答案解析】清暑益气汤【功用】清暑益气，养阴生津。

46.【正确答案】 B

【答案解析】当归四逆汤【功用】温经散寒，养血通脉。

47.【正确答案】 A

【答案解析】生脉散【功用】益气生津，敛阴止汗。

48.【正确答案】 B

【答案解析】参苓白术散组方原理：治宜补益脾胃，渗湿止泻。方中人参、白术、茯苓益气健脾渗湿为君。臣以山药、莲子肉助君药以健脾益气，兼止泻；白扁豆、薏苡仁助白术、茯



苓以健脾渗湿。佐以砂仁醒脾和胃，行气化湿；桔梗宣肺利气，以通调水道，又能载药上行。

炒甘草健脾和中，调和诸药，为佐使。本方兼能培土生金，补益肺气。

49. 【正确答案】 E

【答案解析】地黄饮子主治下元虚衰，痰浊上泛之暗痲证。舌强不能言，足废不能用，口干不欲饮，足冷面赤，脉沉细弱。

50. 【正确答案】 D

【答案解析】真人养脏汤：方中重用罂粟壳涩肠固脱，为君药。肉豆蔻温中涩肠；诃子涩肠止泻，共为臣药。肉桂温肾暖脾；人参、白术补气健脾；当归、白芍养血和血；木香理气醒脾，又补而不滞，共为佐药。甘草补气和缓，调和诸药，为佐使药。

51. 【正确答案】 C

【答案解析】天王补心丹组成包括人参、茯苓、玄参、丹参、桔梗、远志、当归、五味子、麦冬、天冬、柏子仁、酸枣仁和生地黄。所以三参是指人参、丹参和玄参。

52. 【正确答案】 B

【答案解析】苏合香丸主治寒闭证。突然昏倒，牙关紧闭，不省人事，苔白，脉迟。亦治心腹卒痛，甚则昏厥，属寒凝气滞者。

53. 【正确答案】 C

【答案解析】定喘汤【组成】白果二十一枚、麻黄三钱、苏子二钱、甘草一钱、款冬花三钱、杏仁一钱五分、桑白皮三钱、黄芩一钱五分、法制半夏三钱。

苏子降气汤【组成】紫苏子、半夏各二两半、川当归一两半、甘草二两、前胡、厚朴各一两、肉桂一两半。

54. 【正确答案】 E

【答案解析】七厘散

【功用】散瘀消肿，定痛止血。

55. 【正确答案】 B

【答案解析】镇肝熄风汤主治类中风。头目眩晕，目胀耳鸣，脑部热痛，面色如醉，心中烦热，或时常噫气，或肢体渐觉不利，口眼渐形斜；甚或眩晕颠仆，昏不知人，移时始醒，或醒后不能复元，脉弦长有力。

56. 【正确答案】 C

【答案解析】小活络丸【功用】祛风除湿，化痰通络，活血止痛。【主治】风寒湿痹。肢体筋脉疼痛，麻木拘挛，关节屈伸不利，疼痛游走不定。亦治中风手足不仁，日久不愈，经络中有湿痰瘀血，而见腰腿沉重，或腿臂间作痛。

57. 【正确答案】 C

【答案解析】消风散方中的当归、生地黄、胡麻养血活血，滋阴润燥，寓“治风先治血，血行风自灭”之意，是为佐药。

58. 【正确答案】 B

【答案解析】清燥救肺汤【功用】清燥润肺。

59. 【正确答案】 A

【答案解析】实脾散主治阳虚水肿。身半以下肿甚，手足不温，口中不渴，胸腹胀满，大便溏薄，舌苔白腻，脉沉迟。

60. 【正确答案】 C

【答案解析】小陷胸汤【主治】痰热互结之小结胸证。胸脘痞闷，按之则痛，或咳痰黄稠，口苦，舌苔黄腻，脉滑数。

61. 【正确答案】 B

【答案解析】健脾丸主治脾虚食积证。食少难消，脘腹痞闷，大便溏薄，倦怠乏力，苔腻微

黄，脉虚弱。

62. 【正确答案】 A

【答案解析】方中重用味酸之乌梅，取其酸能安蛔，尤以苦酒(醋)渍之，为君药。

## 二、B 型题

1. (1) 【正确答案】 E

【答案解析】治疟药宜在疟疾发作前的两小时服用。

(2) 【正确答案】 C

【答案解析】安神药宜睡前服。

2. (1) 【正确答案】 B

【答案解析】桂枝的功效：发汗解肌，温通经脉，助阳化气。

(2) 【正确答案】 D

【答案解析】紫苏的功效：解表散寒，行气宽中，解鱼蟹毒。

3. (1) 【正确答案】 E

【答案解析】胡黄连的功效：退虚热，除疳热，清湿热。

(2) 【正确答案】 A

【答案解析】银柴胡的功效：清虚热，除疳热。

4. (1) 【正确答案】 D

【答案解析】秦艽功效：祛风湿，通络止痛，退虚热，清湿热。

(2) 【正确答案】 E

【答案解析】防己功效：祛风湿，止痛，利水消肿。

A 是乌梢蛇、蕲蛇的功效；B 是木瓜的功效；C 是伸筋草的功效。

5. (1) 【正确答案】 E

【答案解析】石韦功效：利尿通淋，清肺止咳，凉血止血。

(2) 【正确答案】A

【答案解析】地肤子功效：利尿通淋，清热利湿，止痒。

6. (1) 【正确答案】A

【答案解析】青皮的功效：疏肝破气，消积化滞。

(2) 【正确答案】B

【答案解析】香附功效：疏肝解郁，调经止痛，理气调中。

应用：1.肝郁气滞胁痛、腹痛。为疏肝解郁，行气止痛之要药。

2.月经不调，痛经，乳房胀痛。为妇科调经之要药。

3.气滞腹痛。

7. (1) 【正确答案】B

【答案解析】琥珀应用：

1.心神不宁，心悸失眠，惊风，癫痫。

2.痛经经闭，心腹刺痛，癥瘕积聚。

3.淋证，癃闭。

4.疮痈肿毒

(2) 【正确答案】C

【答案解析】磁石应用：

1.心神不宁，惊悸，失眠，癫痫。主治肾虚肝旺，肝火上炎，扰动心神或惊恐气乱，神不守舍所致的心神不宁、惊悸、失眠及癫痫。

2.头晕目眩。

3.耳鸣耳聋，视物昏花。

4.肾虚气喘。

(3) 【正确答案】A

【答案解析】龙骨应用：

1.心神不宁，心悸失眠，惊痫癫狂。能镇静安神，为重镇安神的常用药。可与菖蒲、远志等同用。

2.肝阳眩晕。有较强的平肝潜阳作用。多与代赭石、生牡蛎、生白芍等同用。

3.滑脱诸证。可治遗精、滑精、尿频、遗尿、崩漏、带下、自汗、盗汗等多种证虚滑脱之证。

4.湿疮痒疹，疮疡久溃不敛。外用有收湿、敛疮、生肌之效。常配伍牡蛎研粉外敷。

(4) 【正确答案】E

【答案解析】朱砂应用：

1.心神不宁，心悸，失眠。

2.疮疡肿毒，咽喉肿痛，口舌生疮。

8. (1) 【正确答案】A

【答案解析】杜仲的功效：补肝肾，强筋骨，安胎

(2) 【正确答案】B

【答案解析】续断的功效：补益肝肾，强筋健骨，止血安胎，疗伤续折。

9. (1) 【正确答案】B

【答案解析】桑螵蛸的主治病证包括：

①肾虚不固之遗精滑精、遗尿尿频、白浊。

②肾虚阳痿。

(2) 【正确答案】B

【答案解析】桑螵蛸的主治病证包括：

①肾虚不固之遗精滑精、遗尿尿频、白浊。

②肾虚阳痿。

10. (1) 【正确答案】D

【答案解析】分配色谱法中的正相分配色谱法中，流动相的极性小于固定相极性。常用的固定相有氰基与氨基键合相，主要用于分离极性及中等极性的分子型物质。

(2) 【正确答案】E

【答案解析】凝胶过滤色谱原理主要是分子筛作用，根据凝胶的孔径和被分离化合物分子的大小而达到分离大分子化合物和小分子化合物的目的。当混合物溶液通过凝胶柱时，比凝胶孔隙小的分子可以自由进入凝胶内部，而比凝胶孔隙大的分子不能进入凝胶内部，只能通过凝胶颗粒间隙。

11. (1) 【正确答案】C

【答案解析】联苯环辛烯型木脂素：木脂素的结构中既有联苯的结构，又有联苯与侧链环合成的八元环状结构。该类成分主要分离自五味子属植物，如五味子醇、五味子素等。

(2) 【正确答案】D

【答案解析】联苯型木脂素：木脂素中两个苯环通过 3-3' 直接相连而成，其侧链为未氧化型。厚朴中的厚朴酚、和厚朴酚是典型的联苯型木脂素。

12. (1) 【正确答案】E

【答案解析】异黄酮类母核为 3-苯基色原酮的结构，即 B 环连接在 C 环的 3 位上。

(2) 【正确答案】A

【答案解析】二氢异黄酮类具有异黄酮的 2、3 位被氢化的基本母核。

13. (1) 【正确答案】A

【答案解析】倍半萜类生物碱主要分布于兰科石斛属。

(2) 【正确答案】 C

【答案解析】 藜芦中的藜芦胺碱属于甾体类生物碱。

14. (1) 【正确答案】 A

【答案解析】 鞣质含有很多酚羟基，为强还原剂，很易被氧化，能还原斐林试剂。

(2) 【正确答案】 B

【答案解析】 鞣质能与蛋白质结合产生不溶于水的沉淀，能使明胶从水溶液中沉淀析出，能使生皮成革，这种性质可作为提纯、鉴别鞣质的一种方法。

15. (1) 【正确答案】 C

【答案解析】 温脾汤主治阳虚寒积证。腹痛便秘，脐下绞结，绕脐不止，手足不温，苔白不渴，脉沉弦而迟。

(2) 【正确答案】 E

【答案解析】 黄龙汤主治阳明腑实，气血不足证。自利清水，色纯青，或大便秘结，脘腹胀满，腹痛拒按，身热口渴，神疲少气，谵语，甚则循衣摸床，撮空理线，神昏肢厥，舌苔焦黄或焦黑，脉虚。

16. (1) 【正确答案】 D

【答案解析】 四逆散【主治】 1.阳郁厥逆证。手足不温，或腹痛，或泄利下重，脉弦。2.肝脾不和证。胁肋胀闷，脘腹疼痛，脉弦。

(2) 【正确答案】 E

【答案解析】 四逆汤【主治】 心肾阳衰之寒厥证。四肢厥逆，神衰欲寐，面色苍白，恶寒踡卧，腹痛下利，呕吐不渴，甚则冷汗淋漓，舌淡苔白滑，脉微欲绝，以及误汗亡阳者。

17. (1) 【正确答案】 E

【答案解析】 天王补心丹

【主治】阴虚血少，神志不安证。心悸怔忡，虚烦失眠，神疲健忘，或梦遗，手足心热，口舌生疮，舌红少苔，脉细数。

(2) 【正确答案】C

【答案解析】归脾汤【主治】1.心脾气血两虚证。心悸怔忡，健忘失眠，盗汗，体倦食少，面色萎黄，舌淡苔薄白，脉细弱。2.脾不统血证。便血，皮下紫癜，妇女崩漏，月经超前，量多色淡，或淋漓不止，舌淡，脉细弱。

18. (1) 【正确答案】C

【答案解析】清气化痰丸的功用是清热化痰，理气止咳。

(2) 【正确答案】E

【答案解析】贝母瓜蒌散的功用是润肺清热，理气化痰。

### 《相关专业知识》仿真密卷答案及解析

#### 一、A1 型题

1. 【正确答案】B

【答案解析】阴损及阳，阳损及阴体现了阴阳的互根互用关系，一方受损，另一方也会受到影响。

2. 【正确答案】C

【答案解析】人体会随着自然环境的变化作出适应性调节，反映出自然环境能对人体生理产生影响。

3. 【正确答案】A

【答案解析】所谓阴阳的制约，是指相互对立的阴阳双方，大多存在着相互抑制和约束的特性。

4. 【正确答案】D



【答案解析】肝在体合筋，对应五行之木。

5.【正确答案】C

【答案解析】气的运动，称作“气机”。

6.【正确答案】D

【答案解析】脾统血的主要机理，实际上是脾气的固摄作用的体现。脾气充足，血液就能循其常道而行。如脾气虚弱，就不能控制血液在脉管中流行。

7.【正确答案】E

【答案解析】根据五行相生规律确立的治疗原则有：滋水涵木、金水相生、培土生金等。

8.【正确答案】B

【答案解析】女子的排卵和男子的排精，与肝的疏泄气机的有密切的关系。

9.【正确答案】E

【答案解析】肺朝百脉，指全身的气血均通过经脉朝会于肺。肺朝百脉的生理意义有以下两个方面：一是气体交换。因全身的气血均通过经脉汇聚于肺部，通过肺的呼吸，呼出浊气，吸入清气，清气又随着血液流布全身，维持人体的生命活动。二是助心行血。血液的运行要靠气的推动，肺朝百脉，将肺气散布于血液之中，可以辅佐心脏，推动血液的运行。

10.【正确答案】C

【答案解析】宗气在胸中积聚之处，称作“气海”，又名“膻中”。

11.【正确答案】E

【答案解析】气的生成主要通过肺、脾胃、肾等脏腑综合作用实现，与骨髓和肝脏无直接联系。

12.【正确答案】B

【答案解析】手厥阴所属的经脉是心包经，手厥阴心包经。

13. 【正确答案】 B

【答案解析】 “阳脉之海”是督脉。

14. 【正确答案】 E

【答案解析】 火（热）邪有如下的性质和致病特点：①火热为阳邪，其性炎上；②火热易伤津耗气；③火热易生风动血；④火热易致阳性疮痍；⑤易扰心神；⑥易致生风动血。

15. 【正确答案】 A

【答案解析】 寒邪的致病特点

(1)易伤阳气，表现寒象：寒属阴邪，“阴盛则阳病”，最易损伤人体阳气。

(2)阻滞气血，多见疼痛：寒性凝滞，侵入人体，阳气受损，经脉气血失于阳气温煦，则凝结阻滞，涩滞不通，不通则痛，故寒邪伤人多见疼痛症状。寒主痛。一般局部的冷痛得温则减，遇寒加重。

(3)腠理、经脉、筋脉收缩拘急：寒性收引，故寒邪侵袭人体，可使气机收敛，腠理闭塞，经脉收缩而挛急。

16. 【正确答案】 A

【答案解析】 正邪斗争的胜负决定发病与否。

17. 【正确答案】 D

【答案解析】 “至虚有盛候”指病机的本质为“虚”，却表现出某些“实”的临床假象。当正气虚弱到一定程度，推动无力，机能活动失于鼓动而出现腹胀、喘满等似实非实的假象。

18. 【正确答案】 A

【答案解析】 阴阳偏衰，亦称阴阳亏损，是指阴或阳过于虚衰的状态，属于“精气夺则虚”的虚性病理。

19. 【正确答案】 E

【答案解析】瘀血致病脉象常见脉细涩、沉弦，或结代。

20.【正确答案】A

【答案解析】凶门突起，称为“凶填”。

21.【正确答案】B

【答案解析】表证

[临床表现]恶寒(或恶风)发热，头身疼痛，鼻塞流涕，咽喉痒痛，咳嗽，舌苔薄白，脉浮。

浮脉主表证，紧脉主寒证，故脉浮紧，对应的病证是表寒证。

22.【正确答案】B

【答案解析】正治是逆其证候性质而治的一种常用治疗法则，又称逆治。临床常采用的正治方法有：“寒者热之”、“热者寒之”、“虚则补之”、“实则泻之”等。

23.【正确答案】D

【答案解析】未病先防：

1.调养正气，提高机体抗病能力。

(1)重视精神调养

(2)注意饮食起居

(3)加强身体锻炼，坚持运动，坚持锻炼

2.外避病邪，防止邪气侵害。

既病防变：

1.早期诊治

2.控制病传

24.【正确答案】C

【答案解析】中药炮制可从以下几方面影响药理作用：

(1) 消除或降低药物毒性，如附子经过炮制使乌头碱转化为乌头原碱而降低饮片毒性。

(2) 增强疗效，通过炮制可从两种形式上增强疗效，一方面是增加有效成分的溶出率，如醋制延胡索，可使生物碱溶出量增加。另一方面是加强或突出某一作用，如制大黄泻下作用减弱，抗感染作用增强。

25. 【正确答案】 E

【答案解析】 中药药性理论是中药理论的核心，是中医药基本理论的重要组成部分。是指导中医临床用药的重要依据。四气(四性)即寒、热、温、凉。

26. 【正确答案】 B

【答案解析】 桂枝有扩张血管，促进发汗的功效。它通过扩张血管，增加和调节血液循环，促使血液流向体表，从而有利于发汗和散热，与麻黄配伍用，则发汗力增强。

27. 【正确答案】 B

【答案解析】 麻黄碱平喘作用特点为：其化学性质稳定，口服有效；起效较慢，作用温和，作用维持时间持久。

28. 【正确答案】 B

【答案解析】 葛根现代应用：

1.偏头痛。

2.突发性耳聋。

3.冠心病、心绞痛。

4.高血压病。

5.感冒、头痛、发热。

29. 【正确答案】 C

【答案解析】 清热药的主要药理作用：

1.抗病原微生物

2.抗毒素

3.抗炎

4.解热

5.对免疫功能的影响

6.抗肿瘤

30.【正确答案】A

【答案解析】鱼腥草具有广谱抗菌作用。其中，鱼腥草素是鱼腥草中具有抗菌活性的主要成分。

31.【正确答案】B

【答案解析】板蓝根的药理作用有：①抗病原微生物；②提高机体免疫功能；③保肝。板蓝根抗病毒作用比较显著，对乙型脑炎病毒、腮腺炎病毒、流感病毒、乙型肝炎表面抗原均有抑制作用。

32.【正确答案】D

【答案解析】金银花的主要化学成分为绿原酸类化合物，包括绿原酸和异绿原酸。

33.【正确答案】E

【答案解析】大黄能缩短出血时间，作用确切，见效快。所含 $\alpha$ -儿茶素，没食子酸为其有效成分。

34.【正确答案】C

【答案解析】清热药：抗病原体；

泻下药：泻下；

祛风湿药：抗炎；

化痰止咳平喘药：祛痰、镇咳、平喘；

补虚药：增强或调节机体免疫功能。

35. 【正确答案】 C

【答案解析】 秦艽有明显的抗炎作用。可明显抑制角叉菜胶所致大鼠足跖肿胀及巴豆油引起的小鼠耳肿胀，在抗炎的同时能降低大鼠肾上腺内维生素 C 的含量。而对于切除垂体或戊巴比妥钠麻醉的大鼠则无抗炎作用。说明秦艽碱甲抗炎作用是通过兴奋下丘脑、垂体，使 ACTH 分泌增多，从而增加肾上腺皮质的功能而起抗炎作用的。

36. 【正确答案】 C

【答案解析】 厚朴保肝的主要有效成分是厚朴酚，不是和厚朴酚，故 C 项描述错误。

37. 【正确答案】 E

【答案解析】 肉桂的现代应用包括：支气管哮喘、慢性支气管炎；腰痛；面神经麻痹。

38. 【正确答案】 C

【答案解析】 附子的现代应用：①休克；②缓慢型心律失常；③风湿性关节炎、关节痛、腰痛、神经痛；④偏头痛。

39. 【正确答案】 D

【答案解析】 姜酮及姜烯酮的混合物是镇吐的有效成分。故 D 错误。

40. 【正确答案】 A

【答案解析】 枳实对子宫平滑肌的作用：枳实、枳壳对不同种属动物子宫有不同影响。如对家兔子宫离体或在体、未孕及已孕均呈现兴奋作用，但对小鼠离体子宫，不论未孕或已孕，皆呈抑制效应。

41. 【正确答案】 A

【答案解析】 与其他理气药相比，青皮松弛胃肠平滑肌的作用最强。

42. 【正确答案】 D

【答案解析】 莱菔子有收缩离体胃、十二指肠平滑肌作用，加入 M 受体拮抗剂阿托品后莱菔子对十二指肠平滑肌的收缩作用消失，但加入 $\alpha$ 、 $\beta$ 受体拮抗剂对莱菔子的作用无影响。

提示莱菔子促进家兔十二指肠平滑肌收缩可能是通过作用于 M 受体。

43. 【正确答案】 D

【答案解析】 山楂主要是消食健胃，行气散瘀的，不具有镇咳作用。

44. 【正确答案】 C

【答案解析】 红花的现代应用：

- 1.冠心病。
- 2.脑栓塞。

45. 【正确答案】 D

【答案解析】 益母草兴奋子宫：益母草煎剂、醇浸膏及益母草碱对子宫平滑肌有兴奋作用，对各种动物的不同状态（已孕及未孕）的子宫模型（离体、在体及瘘管）均有兴奋作用。

46. 【正确答案】 C

【答案解析】 延胡索现代应用：

- 1.各种疼痛。
- 2.镇静、催眠。
- 3.心律失常。
- 4.缺血性心脏病。
- 5.溃疡病。

47. 【正确答案】 B

【答案解析】 苦杏仁中所含的苦杏仁苷，经肠道微生物酶或杏仁本身所含苦杏仁酶的分解产

生微量的氢氰酸，服用少量杏仁，能轻度抑制呼吸中枢，而达到镇咳、平喘作用。

48.【正确答案】B

【答案解析】桔梗的药理作用有：

- 1.祛痰、止咳。
- 2.抗炎。
- 3.解热、镇静、镇痛。
- 4.抗溃疡。

并没有抗病毒的药理作用。

49.【正确答案】E

【答案解析】酸枣仁具备的药理作用：1.对中枢神经系统的作用：①镇静催眠②抗惊厥③镇痛、降温；2.对心血管系统的作用：①抗心律失常②改善肌缺血、提高耐缺氧能力③降血压；3.对血液系统的作用：①降血脂、抗动脉粥样硬化②抗血小板聚集；4.提高免疫功能。

50.【正确答案】E

【答案解析】地龙醇提液可明显增加大鼠和家兔气管肺灌流量，对抗组织胺和毛果芸香碱引起的支气管收缩，提高豚鼠对组胺反应的耐受力。平喘有效成分主要是琥珀酸。

51.【正确答案】B

【答案解析】麝香药理作用：

- 1.对中枢神经系统的影响：表现为兴奋和抑制的双重作用。
- 2.对心血管系统的作用：麝香能扩张冠脉，增加冠脉流量，降低心肌耗氧量。麝香还有强心作用，麝香乙醚提取物静注有明显的降压作用，大剂量使心率减慢，其降压作用系通过扩张外周血管所致。此外，麝香还有抑制血小板聚集和抗凝血酶的作用。
- 3.抗炎。



52. 【正确答案】 C

【答案解析】何首乌在现代应用于如下病症：①高脂血症；②失眠；③多种皮肤病。

53. 【正确答案】 A

【答案解析】人参对心血管系统作用表现如下：①强心：人参对多种动物心脏均有兴奋作用。

②抗心肌缺血。③扩张血管、调节血压。

54. 【正确答案】 C

【答案解析】黄芪现代应用

1.病毒性疾病。

2.心血管疾病。

3.衰老。

4.消化系统疾病。

5.肾炎。

6.免疫力低下。

55. 【正确答案】 B

【答案解析】补虚药

对物质代谢的影响

(1) 调节核酸及蛋白质的代谢：人参、黄芪能促进蛋白质、DNA、RNA 的合成，提高血清白蛋白、球蛋白含量。

(2) 调节糖代谢：人参对注射肾上腺素、葡萄糖或用四氧嘧啶、链脲霉素所引起的高血糖有明显的降血糖作用，但对胰岛素所致低血糖动物，可使血糖升高。白术、五味子、刺五加和阿胶等也有此双向调节作用。

(3) 调节脂质代谢：人参、甘草、何首乌、女贞子及补骨脂等补益药均能降低高脂血症病

人的胆固醇和三酰甘油含量，并能减轻和防止动物实验性动脉粥样硬化斑块的形成。对正常动物，人参皂苷能促进脂质代谢，使肝内胆固醇及血中脂蛋白合成增加。

56. 【正确答案】 C

【答案解析】 凡以收敛固涩为主要作用的药物，称为收涩药，又称固涩药。主要药理作用如下：

1. 收敛
2. 抗菌
3. 止血
4. 抑制腺体分泌
5. 止泻

57. 【正确答案】 A

【答案解析】 有效性：有效性是指在规定的适应证、用法和用量的条件下，能满足预防、治疗、诊断人的疾病，有目的地调节人的生理机能的性能。有效性是药品的基本特征，若对防治疾病无效，则不能成为药品。

58. 【正确答案】 B

【答案解析】 中国食品药品检定研究院是全国药品检验的最高技术仲裁机构。

59. 【正确答案】 C

【答案解析】 申请设立中药材专业市场，由国务院有关主管部门审批。

60. 【正确答案】 A

【答案解析】 国家对野生药材资源实行保护、采猎相结合的原则，并创造条件开展人工种养。

61. 【正确答案】 C

【答案解析】 三级：资源严重减少的主要常用野生药材物种(简称三级保护野生药材物种)。

62. 【正确答案】 A

【答案解析】麻醉药品和第一类精神药品的使用单位应当设立专库或者专柜储存麻醉药品和第一类精神药品。专库应当设有防盗设施并安装报警装置；专柜应当使用保险柜。专库和专柜应当实行双人双锁管理。

63. 【正确答案】 B

【答案解析】毒性药品生产企业负责质量检验，并建立严格的管理制度：毒性药品生产企业必须由医药专业人员负责生产、配制和质量检验，并建立严格的管理制度，严防与其他药品混杂。每次配料，必须经 2 人以上复核无误，并详细记录每次生产所用原料和成品数，经手人要签字备查。

64. 【正确答案】 E

【答案解析】国家基本药物的遴选原则：国家基本药物遴选应当按照防治必需、安全有效、价格合理、使用方便、中西药并重、基本保障、临床首选和基层能够配备的原则，结合我国用药特点，参照国际经验，合理确定品种（剂型）和数量（第 4 条）。

65. 【正确答案】 A

【答案解析】非处方药的警示语为：请仔细阅读药品使用说明书，并按说明使用或在药师指导下购买和使用。

66. 【正确答案】 B

【答案解析】为规范处方管理，提高处方质量，促进合理用药，保障医疗安全，根据《执业医师法》、《药品管理法》、《医疗机构管理条例》、《麻醉药品和精神药品管理条例》等有关法律、法规于 2007 年 2 月 14 日颁布了《处方管理办法》，自 2007 年 5 月 1 日起施行。

67. 【正确答案】 B

【答案解析】药品不良反应是指合格药品在正常用法用量下出现的与用药目的无关的或意外的有害反应。

68. 【正确答案】 E

【答案解析】《中华人民共和国著作权法》规定，著作权的保护期限为作者的有生之年及其死后的 50 年，超出法定期限的与药品有关的论著进入公有领域，任何人都可以使用，无须征得原著作权人继承人的同意，也不必支付报酬。

69. 【正确答案】 D

【答案解析】正确说法应该是：药品说明书的具体格式、内容和书写要求按国家食品药品监督管理局制定发布的要求执行。

## 二、B 型题

1. (1) 【正确答案】 D

【答案解析】阳虚不能制约阴而致的虚寒证，应当用补阳的药物，扶助不足之阳而达到制约相对偏盛之阴的目的。这种补阳的方法，又叫“阴病治阳”（《素问·阴阳应象大论》），即王冰所说的“益火之源，以消阴翳”的治疗方法。

(2) 【正确答案】 E

【答案解析】阴虚不能制约阳而致的虚热证，应当用滋阴之品，资助不足之阴，以达到抑制相对偏盛之阳的目的。这种滋阴的方法，又叫“阳病治阴”（《素问·阴阳应象大论》），也即王冰所说的“壮水之主，以制阳光”的治疗方法。

2. (1) 【正确答案】 C

【答案解析】五行木火土金水对应五官目舌口鼻耳。

(2) 【正确答案】 A

【答案解析】五行木火土金水对应五官目舌口鼻耳。

3. (1) 【正确答案】A

【答案解析】气能生血：是指血液的生成必须依赖气的推动和气化作用。临床治疗血虚时，常常配伍补气药物，这是气能生血理论的实际应用。

(2) 【正确答案】B

【答案解析】气能行血：是指血液的正常运行必须依靠气的推动作用。血属阴而主静，不能自行，其运行必须有赖于气的推动，气行则血行。临床治疗血行失常的病证时，常分别配合应用补气、行气、降气等药物，这是气能行血理论的实际应用。

4. (1) 【正确答案】A

【答案解析】元气的主要功能：一是促进人体的生长发育和生殖，二是激发和推动脏腑、经络等组织器官的生理功能活动。所以说元气为人体生命活动原动力的源泉，是维持生命活动的最基本物质。

(2) 【正确答案】B

【答案解析】宗气的功能：一是走息道以行呼吸，呼吸的强弱与宗气的盛衰有关。二是贯心脉以行气血，凡气血的运行、心搏的强弱及其节律等，皆与宗气的盛衰有关。三是与人的视、听、言、动等相关。

5. (1) 【正确答案】C

【答案解析】暑邪多见暑湿夹杂：暑多挟湿，故暑邪为病，多合湿邪而弥漫机体。临床除发热、烦渴等暑热表现外，常兼见四肢困倦、胸闷呕恶、大便溏泄不爽等湿阻症状。暑多挟湿，并不是暑中必定有湿，一般暑湿并存，以暑热为多，暑湿次之。

(2) 【正确答案】E

【答案解析】寒邪阻滞气血，多见疼痛：寒性凝滞，侵入人体，阳气受损，经脉气血失于阳气温煦，则凝结阻滞，涩滞不通，不通则痛，故寒邪伤人多见疼痛症状。寒主痛。一般局部

的冷痛得温则减，遇寒加重。

A、B 均为湿邪的致病特点；D 为风邪的致病特点。

6. (1) 【正确答案】D

(2) 【正确答案】B

【答案解析】心气虚证的临床表现：心悸或怔忡，动则尤甚，伴见精神疲惫，气短，身倦乏力，自汗，面色淡白，舌淡苔白，脉虚弱或结代。

心阳虚证的临床表现：心悸或怔忡，动则尤甚，伴见心胸憋闷，疼痛，气短，自汗，形寒肢冷，面色白或面唇青紫，舌质淡胖，苔白滑，脉弱或结代。

心阳暴脱证的临床表现：在心阳虚证临床表现的基础上，突然冷汗淋漓，四肢厥冷，呼吸微弱，面色苍白，或心痛剧烈，口唇青紫，神志昏糊，舌淡紫，脉微欲绝。

心血虚证的临床表现：心悸，失眠多梦，健忘，面色淡白而无华，或萎黄不泽，头晕目眩，唇舌淡白，脉细无力。

心阴虚证的临床表现：心悸，心烦，失眠多梦，形体消瘦，口燥咽干，颧红盗汗，午后潮热，五心烦热，舌红少津，脉细数。

7. (1) 【正确答案】B

【答案解析】黄连的现代应用：1. 感染性疾病；2. 心脑血管性疾病；3. 糖尿病；4. 烧伤；5. 胃及十二指肠溃疡、萎缩性胃炎。

(2) 【正确答案】E

【答案解析】青蒿的现代应用：1. 疟疾；2. 高热；3. 皮肤真菌病和神经性皮炎。

8. (1) 【正确答案】A

【答案解析】近年研究发现，茯苓素具有和醛固酮及其拮抗剂相似的结构，可与大鼠肾小管细胞浆膜的醛固酮受体结合，在体内可拮抗醛固酮活性，提高尿中  $\text{Na}^+ / \text{K}^+$  比值，产生利

尿作用。

(2) 【正确答案】C

【答案解析】泽泻的利尿作用机理可能包括：增加血浆心钠素的含量。

9. (1) 【正确答案】A

【答案解析】病，是疾病的简称，是指有特定的病因、发病形式、病变机理、发病规律和转归的一种病理过程，反映疾病全过程的根本矛盾。感冒属于疾病。

(2) 【正确答案】C

【答案解析】症，是症状和体征的总称。指疾病过程中所表现出的个别或孤立的现象，是患者异常的主要感觉或行为表现，亦是医生检查患者时所发现的异常征象。症是判断证候、辨识疾病的主要依据。恶心呕吐属于症状。其余均为证候。

10. (1) 【正确答案】A

【答案解析】药味是指药物的酸、苦、甘、辛、咸五味。有些药物还具有涩味、淡味，但习惯上称为“五味”。其中辛、甘、淡味属阳，酸、苦、咸、涩味属阴。《素问·至真要大论》所言：“辛甘发散为阳，酸苦涌泄为阴；咸味涌泄为阴，淡味渗泄为阳。”

(2) 【正确答案】D

【答案解析】药味是指药物的酸、苦、甘、辛、咸五味。有些药物还具有涩味、淡味，但习惯上称为“五味”。其中辛、甘、淡味属阳，酸、苦、咸、涩味属阴。《素问·至真要大论》所言：“辛甘发散为阳，酸苦涌泄为阴；咸味涌泄为阴，淡味渗泄为阳。”

11. (1) 【正确答案】D

(2) 【正确答案】B

【答案解析】A.肝病及脾：肝属木，脾属土，木克土，故为木乘土。

B.肝病及心：肝属木，心属火，木生火，故为母病及子。

C.肺病及心：肺属金，心属火，火克金，故为相侮传变。

D.肝病及肾：肝属木，肾属水，水生木，故为子病及母。

E.脾病及肝：脾属土，肝属木，木克土，故为相侮传变。

12. (1) 【正确答案】 C

【答案解析】脾在体合肌肉、主四肢。

(2) 【正确答案】 A

【答案解析】心在体合脉。心合脉，即是指全身的血脉都属于心

(3) 【正确答案】 B

【答案解析】肝在体合筋、其华在爪。

13. (1) 【正确答案】 C

【答案解析】足之三阳，从头走足。

(2) 【正确答案】 A

【答案解析】手之三阴，从脏走手。

14. (1) 【正确答案】 D

【答案解析】心有两个主要功能：①心主血脉，指运行在脉中的血液，依赖于心脏的搏动而循环于周身，发挥其濡养的作用；②心藏神，即是心主神志、心主神明。

(2) 【正确答案】 E

【答案解析】肝脏的主要功能包括：①肝主疏泄；②肝主藏血；③肝在体合筋、其华在爪；④肝开窍于目；⑤肝在液为泪。

(3) 【正确答案】 B

【答案解析】肾的主要功能：①肾藏精，主生长发育与生殖；②肾主水；③肾主纳气。

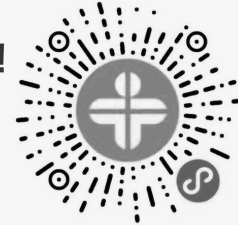
(4) 【正确答案】 C



【答案解析】脾的主要功能包括：①脾主运化；②脾主升清；③脾主统血；④脾在体合肌肉、主四肢。

每日一练 仿真试卷 组队打卡 大量习题免费刷！

扫描二维码去做题



### 《专业知识》仿真密卷答案及解析

#### 一、A1 型题

1. 【正确答案】 D

【答案解析】赭石为鲕状、豆状、肾状集合体。多呈不规则的扁平块状。暗棕红色或灰黑色，条痕樱红色或红棕色，有的有金属光泽。一面多有圆形的突起，习称“钉头”；另一面与突起相对应处有同样大小的凹窝。体重，质硬，砸碎后断面显层叠状。气微，味淡。

2. 【正确答案】 C

【答案解析】水以  $H^+$  或  $OH^-$  等离子形式参加矿物的晶格构造，如滑石  $Mg_3(Si_4O_{10})(OH)_2$

2。

3. 【正确答案】 C

【答案解析】苷在酸性条件下容易水解，不但减低了苷的含量，还增加了成分的复杂性，故炮制时一般不用或少用醋处理。

4. 【正确答案】 E

【答案解析】炮制辅料对生物碱类成分可产生多种影响。酒含有乙醇，是具有稀醇性质的液

体辅料。游离生物碱或其盐类可溶于酒。某些药物经过酒制后可以提高生物碱的溶出率，提高药效的疗效。如黄连酒炙后小檗碱及总生物碱的溶出率高于生品。

5.【正确答案】C

【答案解析】炮制品中的含水量应控制在规定的范围内，一般在 7%~13%。

6.【正确答案】C

【答案解析】卫生学检查：对炮制品中可能含有的致病菌、大肠埃希菌、细菌总数、霉菌总数及活螨等作必要的检查，并作限量要求，可保证其卫生程度。

7.【正确答案】B

【答案解析】分离药用部位

如麻黄分离根和草质茎，莲子分离莲子肉和莲子心，扁豆分离种皮和种仁等，使作用不同的部位区分开来，使之更好地发挥疗效。

8.【正确答案】B

【答案解析】筛选是根据药物和杂质对的体积大小不同，选用不同规格的筛和箩，以筛去药物中的砂石、杂质，使其达到洁净。

9.【正确答案】D

【答案解析】用米泔水制的药物有苍术等。

10.【正确答案】B

【答案解析】蛤粉为帘蛤科动物文蛤或青蛤的贝壳经煅制粉碎后的灰白色粉末。蛤粉味咸，性寒。有清热化痰、软坚散结等功效，与药物共制后，可除去药物腥味，增强疗效。主要用于烫制阿胶。

11.【正确答案】D

【答案解析】藤黄的炮制方法有：豆腐制、荷叶制、山羊血制。其中，豆腐煮藤黄时，每

100kg 药物，用豆腐 300kg。

12.【正确答案】A

【答案解析】极薄片厚度为 0.5mm 以下，对于木质类及动物骨、角质类药材，根据需要，入药时，可分别制成极薄片。如羚羊角、鹿角、松节、苏木、降香等。其他选项都是适宜切成薄片。

13.【正确答案】D

【答案解析】郁金在切制前应先浸润或伏润（闷润）。

14.【正确答案】C

【答案解析】盐知母取净知母片，置锅内，用文火加热，炒至变色，喷淋盐水，炒干，取出晾凉。筛去碎屑。

每 100kg 知母片，用食盐 2kg。

15.【正确答案】A

【答案解析】炒莱菔子：取净莱菔子，置热锅内，文火炒至鼓起，有爆裂声，外表色泽加深，内部黄色，并有香气逸出时，取出晾凉。用时捣碎。

16.【正确答案】A

【答案解析】常见的当归炮制品有七种：当归（全当归）、当归头、当归身、当归尾、酒当归、土炒当归、当归炭。

17.【正确答案】E

【答案解析】含黏液质多的车前子、知母等药物，不宜先用盐水拌匀。因这类药物遇水容易发黏，盐水不易渗入，炒时又容易粘锅，所以需先将药物加热炒去部分水分，并使药物质地变疏松，再喷洒盐水，以利于盐水渗入。

18.【正确答案】A

【答案解析】淡附片：取净盐附子，用清水浸漂，每日换水 2~3 次，至盐分漂尽，与甘草、黑豆加水共煮，至透心，切开后口尝无麻舌感时，取出，除去甘草、黑豆，切薄片，干燥。每 100kg 盐附子，用甘草 5kg，黑豆 10kg。

19. 【正确答案】 C

【答案解析】去除内脏的动物体作为药材的有地龙、蛤蚧、蕲蛇、乌梢蛇、金钱白花蛇等。

20. 【正确答案】 D

【答案解析】动物体某一部分的加工品：如阿胶、鹿角胶、鹿角霜、龟甲胶、血余炭、水牛角浓缩粉等。

21. 【正确答案】 D

【答案解析】朱砂、雄黄、自然铜等为硫化物类；石膏、芒硝、白矾为硫酸盐类；炉甘石、鹅管石为碳酸盐类；磁石、赭石、信石为氧化物类；轻粉为卤化物类等。

22. 【正确答案】 C

【答案解析】 A 选项是芒硝； B 选项是炉甘石； C 选项是滑石； D 选项是石膏； E 选项是硫黄。

主含  $[\text{Mg}_3 (\text{Si}_4\text{O}_{10}) (\text{OH})_2]$  的中药是滑石。

23. 【正确答案】 A

【答案解析】青黛为深蓝色的粉末，体轻，易飞扬；或呈不规则多孔性的团块、颗粒，用手搓捻即成细末。微有草腥气，味淡。

24. 【正确答案】 B

【答案解析】药用树脂的分类通常根据其中所含的主要化学成分而分成以下几类。

1.单树脂类：树脂中一般不含或很少含挥发油、树胶及游离芳香酸。又可以分①酸树脂，主成分为树脂酸，如松香。②酯树脂，主成分为树脂酯，如枫香脂、血竭。③混合树脂无明显

的主成分，如洋乳香等。

2. 胶树脂类：主成分为树脂和树胶，如藤黄。

3. 油胶树脂类：主成分为树脂、挥发油和树胶，如乳香、没药、阿魏等。

4. 油树脂类：主成分为树脂与挥发油，如松油脂、加拿大油树脂等。

5. 香树脂类：主成分为树脂、游离芳香酸（香脂酸）、挥发油，如苏合香、安息香。

25. 【正确答案】 A

【答案解析】灵芝为多孔菌科真菌灵芝（赤芝）或紫芝的干燥子实体。

26. 【正确答案】 A

【答案解析】锁阳呈扁圆柱形，微弯曲，长 5~15cm，直径 1.5~5cm。表面棕色或棕褐色，粗糙，具明显纵沟及不规则凹陷，有的残存三角形的黑棕色鳞片。体重，质硬，难折断，断面浅棕色或棕褐色，有黄色三角状维管束。气微，味甘而涩。

27. 【正确答案】 C

【答案解析】草麻黄：①表皮细胞外被厚的角质层；脊线较密，有蜡质疣状突起，两脊线间有下陷气孔。②下皮纤维束位于脊线处，壁厚，非木化。③皮层较宽，纤维成束散在。④中柱鞘纤维束新月形。⑤维管束外韧型，8~10 个。⑥形成层环类圆形。⑦木质部呈三角状。⑧髓部薄壁细胞含棕色块；偶有环髓纤维。⑨表皮细胞外壁、皮层薄壁细胞及纤维均有多数微小草酸钙砂晶或方晶。

28. 【正确答案】 D

【答案解析】葶苈子分为北葶苈子和南葶苈子，北葶苈子含有成分有：①芥子苷。②强心成分。③挥发油。④脂肪油。⑤生物碱。

29. 【正确答案】 D

【答案解析】地肤子呈扁球状五角星形，外被宿存花被，表面灰绿色或浅棕色，周围具膜质

小翅 5 枚，背面中心有微突起的点状果梗痕及放射状脉纹 5~10 条；剥离花被，可见膜质果皮，半透明。种子扁卵形，黑色。气微，味微苦。

30.【正确答案】B

【答案解析】洋金花来源于茄科植物白曼陀罗的干燥花。

31.【正确答案】A

【答案解析】红花粉末：橙黄色。花冠、花丝、柱头碎片多见，有长管状分泌细胞，常位于导管旁，直径约至  $66\mu\text{m}$ ，含黄棕色至红棕色分泌物。花冠裂片顶端表皮细胞外壁突起呈短绒毛状。柱头及花柱上部表皮细胞分化成圆锥形单细胞毛，先端尖或稍钝。花粉粒类圆形、椭圆形或橄榄形，直径约至  $60\mu\text{m}$ ，具 3 个萌发孔，外壁有齿状突起。草酸钙方晶存在于薄壁细胞中，直径  $2\sim 6\mu\text{m}$ 。

32.【正确答案】A

【答案解析】中脉维管束通常为 1 外韧型维管束，木质部位于上方，排列呈槽状或新月形至半月形；韧皮部在木质部的下方。

33.【正确答案】A

【答案解析】黄柏，为芸香科植物黄皮树的干燥树皮；关黄柏，为芸香科植物黄檗的干燥树皮。剥取树皮，除去粗皮，晒干。

34.【正确答案】A

【答案解析】黄柏粉末：①石细胞鲜黄色，类圆形或类多角形，直径  $35\sim 128\mu\text{m}$ ，单个或成群，有的呈不规则分枝状，枝端锐尖，壁极厚，层纹细密，少数壁稍薄，胞腔较大。②纤维及晶纤维较多，鲜黄色，多成束，壁极厚，胞腔线形；晶纤维的含晶细胞壁不均匀增厚，木化，方晶密集。③黄色黏液细胞多单个散在，遇水膨胀呈圆形或矩圆形，直径  $40\sim 70\mu\text{m}$ ，壁薄，内含无定形黏液汁。④草酸钙方晶较多，呈正方形、多面形或双锥形。⑤淀粉粒，

细小。

35.【正确答案】A

【答案解析】鸡血藤为椭圆形、长矩圆形或不规则的斜切片，厚 0.3~1cm。栓皮灰棕色，有的可见灰白色的斑，栓皮脱落处显红棕色。质坚硬。切面木部红棕色或棕色，导管孔多数；韧皮部有树脂状分泌物呈红棕色至黑棕色，与木质部相间排列呈 3~8 个偏心性半圆形环；髓部偏向一侧。气微、味涩。

36.【正确答案】E

【答案解析】钩藤含生物碱类成分，如钩藤碱、异钩藤碱、去氢钩藤碱、去氢异钩藤碱、柯南因碱等。钩藤碱、异钩藤碱二者为降血压的有效成分。

37.【正确答案】E

【答案解析】狗脊为蚌壳蕨科植物金毛狗脊的干燥根茎。

38.【正确答案】D

【答案解析】甘草①重金属及有害元素：用原子吸收分光光度法或电感耦合等离子体质谱法测定，本品含铅不得过百万分之五；镉不得过千万分之三；砷不得过百万分之二；汞不得过千万分之二；铜不得过百万分之二。②有机氯农药残留量：六六六（总 BHC）不得过千万分之二；滴滴涕（总 DDT）不得过千万分之二；五氯硝基苯（PCNB）不得过千万分之一。

39.【正确答案】C

【答案解析】单子叶植物的根横断面自中心向外无放射状结构；内皮层环较明显；中央有髓；外表无木栓层，有的具较薄的栓化组织。

40.【正确答案】E

【答案解析】双子叶植物的根无髓，根茎有髓。

41.【正确答案】D

【答案解析】防风呈长圆锥形或圆柱形，下部渐细，有的略弯曲，表面灰棕色，粗糙，有纵皱纹、多数横长皮孔及点状突起的细根痕。根头部有明显密集的环境纹，习称“蚯蚓头”，有的环纹上残存有棕褐色毛状叶基。体轻，质松，易折断，断面不平整，皮部浅棕色，有裂隙，木质部浅黄色。气特异，味微甘。

42. 【正确答案】 C

【答案解析】“大头羌”根茎粗大，不规则结节状，顶端具数个茎基，根较细。质松脆，易折断。断面略平整，皮部浅棕色，木部黄白色。气味较淡。

43. 【正确答案】 B

【答案解析】川贝母为百合科植物川贝母、暗紫贝母、甘肃贝母、梭砂贝母或太白贝母或瓦布贝母的干燥鳞茎。按药材性状的不同分别称“松贝”、“青贝”、“炉贝”和栽培品。

44. 【正确答案】 A

【答案解析】当归主产于甘肃岷县、武都、漳县等地，云南、四川、陕西、湖北等省亦产。

45. 【正确答案】 A

【答案解析】茅苍术：质坚实，断面黄白色或灰白色，散有多数橙黄色或棕红色油点，习称“朱砂点”，暴露稍久，常可析出白毛状结晶，习称“起霜”。气香特异，味微甘、辛、苦。

46. 【正确答案】 E

【答案解析】“狮子盘头”常用来形容的是党参。

47. 【正确答案】 B

【答案解析】生山楂长于活血化瘀，常用于血瘀经闭，产后瘀阻，心腹刺痛，疝气疼痛，以及高脂血症、高血压病、冠心病。

炒山楂善于消食化积，用于脾虚食滞，食欲不振，神倦乏力。

焦山楂长于消食止泻，用于食积兼脾虚和治疗痢疾。



山楂炭具有止血、止泻的功效，可用于胃肠出血或脾虚腹泻兼食滞者。

48.【正确答案】C

【答案解析】米炒斑蝥毒性降低，其气味矫正，可内服。以通经、破癥散结为主。用于经闭癥瘕，狂犬咬伤，瘰疬，肝癌，胃癌。

49.【正确答案】C

【答案解析】生苍术温燥而辛烈，燥湿、祛风、散寒力强。用于风湿痹痛，肌肤麻木不仁，脚膝疼痛，风寒感冒，肢体疼痛，湿温发热，肢节酸痛。所以 C 说法错误。

50.【正确答案】D

【答案解析】肉苁蓉味甘、咸，性温。归肾、大肠经。具有补肾阳、益精血、润肠通便的功能。肉苁蓉生品补肾止浊、滑肠通便力强。肉苁蓉酒制后补肾助阳之力增强。

51.【正确答案】D

【答案解析】加水量要适当，若水量过大，将药物加水溶解或与辅料共煮后，过滤液需适当浓缩，以便于结晶析出。所以 D 说法错误。

## 二、B 型题

1. (1)【正确答案】D

【答案解析】适用于炒炭的药物有大蓟、小蓟、侧柏叶、乌梅、白茅根、牡丹皮、干姜、蒲黄、荆芥等。

(2)【正确答案】B

【答案解析】适用于米炒的药物有两类：补脾益胃药，如党参。昆虫类有毒的药物，如斑蝥、红娘子等。

(3)【正确答案】E

【答案解析】适用于砂炒的是质地坚硬的植物药和动物药，如骨碎补、狗脊、马钱子、鳖甲、

龟板、穿山甲等。

2. (1) 【正确答案】 B

【答案解析】 炉甘石经煅淬水飞后，质地纯洁细腻，适宜于眼科及外敷用，消除了由于颗粒较粗造成的对敏感部位的刺激性。

(2) 【正确答案】 C

【答案解析】 采用三黄汤煅淬炉甘石，可增强清热明目、敛疮收湿的功效。

(3) 【正确答案】 A

【答案解析】 鲜地黄味甘、苦，性寒。归心、肝、肾经。有清热生津、凉血止血的功能。用于热邪伤阴，舌绛烦渴，发斑发疹，吐衄等症。

(4) 【正确答案】 D

【答案解析】 生地炭入血分凉血止血。用于吐血，衄血，尿血，崩漏。

3. (1) 【正确答案】 A

(2) 【正确答案】 B

(3) 【正确答案】 C

【答案解析】 1. 弯曲法

弯曲法适用于长条状药材。药材软化后握于手中，大拇指向外推，其余四指向内缩，以药材略弯曲，不易折断为合格，如白芍、木通、木香等。

2. 指掐法

指掐法适用于团块状药材。以手指甲能掐入软化后药材的表面为宜，如白术、白芷、天花粉、泽泻等。

3. 穿刺法

穿刺法适用于粗大块状药材。以铁扦能刺穿药材而无硬心感为宜，如大黄、虎杖等。

#### 4.手捏法

手捏法适用于不规则的根及根茎类药材。软化后以手捏粗的一端，感觉其较柔软为宜，如当归、独活等；有些块根、果实、菌类药材，需润至手握无响声及无坚硬感，如黄芩、槟榔、延胡索、枳实、雷丸等。

##### 4. (1) 【正确答案】C

【答案解析】为增强远志的宁心安神作用，将远志表面用水湿润，使辅料朱砂黏附于药材表面，增强疗效，即朱砂拌衣。

##### (2) 【正确答案】A

【答案解析】矿物类质地坚硬，为了制剂、配方的需要，需碾碎或捣碎，才能更好地煎出药效。

##### (3) 【正确答案】E

【答案解析】拌衣：如朱砂拌茯苓，青黛拌灯心草等。朱砂拌茯苓、远志可增强宁心安神的作用，青黛拌灯心草则有清热凉肝的作用。

##### 5. (1) 【正确答案】B

【答案解析】蛤粉为帘蛤科动物文蛤或青蛤的贝壳经煅制粉碎后的灰白色粉末。蛤粉味咸，性寒。有清热化痰、软坚散结等功效，与药物共制后，可除去药物腥味，增强疗效。主要用于烫制阿胶。

##### (2) 【正确答案】D

【答案解析】常与豆腐共制的药物有藤黄、硫黄、珍珠(指做过装饰品的花珠)等。

##### 6. (1) 【正确答案】C

【答案解析】苍术含挥发油较多，具有刺激性，即中医所指的“燥性”。苍术通过炮制后，挥发油含量明显降低，达到了去油、缓和燥性的目的。

(2) 【正确答案】D

【答案解析】一些含有毒性蛋白质的药物可通过加热处理，使毒性蛋白变性而降低或消除毒性，如苍耳子、巴豆、白扁豆等含有毒蛋白，通过加热炮制后可达到降低毒性的目的。

(3) 【正确答案】E

【答案解析】鞣质遇铁能反应生成墨绿色的鞣酸铁盐沉淀，因而在炮制含鞣质类成分的药物时，不宜用铁器，有用竹刀切、钢刀切、木盆中洗的要求，如何首乌炮制传统“忌铁器”，要求用竹刀净制去皮及切制饮片。

7. (1) 【正确答案】B

【答案解析】理化鉴定系利用某些物理的、化学的方法，对药材和饮片中所含某些化学成分进行的鉴别试验。

(2) 【正确答案】C

【答案解析】显微鉴定法系利用显微镜来观察药材和饮片的切片、粉末、解离组织或表面以及含有饮片粉末的制剂进行观察，并根据组织、细胞或内含物等特征进行相应鉴别的方法。

(3) 【正确答案】D

【答案解析】性状鉴定就是通过眼观、手摸、鼻闻、口尝、水试、火试等十分简便的鉴定方法，来鉴别药材，这些方法包含了丰富的传统鉴别经验，具有简单、易行、迅速的特点。

(4) 【正确答案】A

【答案解析】来源鉴定又称“基源鉴定”，是应用植（动、矿）物的分类学知识，鉴定中药的来源，确定其正确的学名，以保证品种的准确。

8. (1) 【正确答案】C

【答案解析】玄参主含环烯醚萜苷类成分：哈巴苷、哈巴俄苷等。此外，含玄参素、氨基酸、生物碱等。

(2) 【正确答案】B

【答案解析】丹参含多种结晶性菲醌类化合物：丹参酮 I、丹参酮 II A、丹参酮 II B、隐丹参酮等及其异构体，其中隐丹参酮是抗菌的主要有效成分。水溶性成分中含酚酸类化合物。

(3) 【正确答案】A

【答案解析】黄芩含多种黄酮类衍生物，其中主要有黄芩苷、汉黄芩苷、黄芩素、汉黄芩素等约 30 种黄酮类化合物及二氢黄酮类化合物。

(4) 【正确答案】C

【答案解析】地黄含多种苷类成分，以环烯醚萜苷类为主要活性成分，主要有梓醇、二氢梓醇、桃叶珊瑚苷等。尚含多种糖类及氨基酸。

9. (1) 【正确答案】A

(2) 【正确答案】E

【答案解析】鼓槌石斛：呈粗纺锤形。表面光滑，金黄色，有明显凸起的棱。质轻而松脆，断面海绵状。气微，味淡，嚼之有黏性。

流苏石斛：呈长圆柱形，表面黄色至暗黄色，有深纵槽。质疏松，断面平坦或呈纤维性。味淡或微苦，嚼之有黏性。

10. (1) 【正确答案】A

【答案解析】藻类植物含有各种不同的色素，能进行光合作用，生活方式为自养，绝大多数是水生的。藻类常含多聚糖、糖醇、糖醛酸、氨基酸及其衍生物、胆碱、蛋白质、甾醇、叶绿素、胡萝卜素，以及碘、钾、钙、铁等无机元素。与药用关系密切的藻类主要在褐藻门和红藻门，少数在绿藻门。药用的褐藻有海藻、昆布等。

(2) 【正确答案】B

【答案解析】灵芝【来源】为多孔菌科真菌赤芝或紫芝的干燥子实体。

(3) 【正确答案】D

【答案解析】五倍子来源于漆树科植物盐肤木、青麸杨或红麸杨叶上的虫瘿，主要由五倍子蚜寄生而形成。按外形不同，分为“肚倍”和“角倍”。

11. (1) 【正确答案】A

【答案解析】图中药材是乳香，常见的油胶树脂类药物有乳香、没药、阿魏等，主要成分是树脂、挥发油和树胶。

(2) 【正确答案】B

【答案解析】血竭属于单树脂类药物中的酯树脂，常见的酯树脂类有枫香脂、血竭等。

12. (1) 【正确答案】C

【答案解析】海金沙药材呈粉末状，棕黄色或浅棕黄色。体轻，手捻有光滑感，置手中易由指缝滑落。气微，味淡。将海金沙粉末撒在水中则浮于水面，加热始逐渐下沉；将其少量撒于火上，即发出轻微爆鸣及明亮的火焰。

(2) 【正确答案】D

【答案解析】青黛药材：为深蓝色的粉末，体轻，易飞扬；或呈不规则多孔性的团块、颗粒，用手搓捻即成细末。微有草腥气，味淡。取药材少量，用微火灼烧，有紫红色烟雾发生。

13. (1) 【正确答案】C

(2) 【正确答案】B

【答案解析】(1)团螵蛸(又称软螵蛸)：略呈半圆柱形或半圆形，由多层膜状薄片叠成，长2.5~4cm，宽2~3cm。表面浅黄褐色，上面有一条不明显的带状隆起，底面平坦或有凹沟。体轻，质松而韧。横断面可见外层海绵状，内层为许多放射状排列的小室，室内各有一细小椭圆形卵，深棕色，有光泽。气微腥，味淡或微咸。

(2)长螵蛸(又称硬螵蛸)：略呈长条形，一端较细，长2.5~5cm，宽1~1.5cm。表面灰黄

色，上面带状隆起明显，带的两侧各有 1 条暗棕色浅沟及斜向纹理。底面平坦或凹入。质硬而脆。

(3)黑蝶蛎：略呈平行四边形，长 2~4cm，宽 1.5~2cm。表面灰褐色，上面带状隆起明显，两侧有斜向纹理，近尾端微向上翘。底面有一凹沟。质硬而韧。

14. (1) 【正确答案】 B

【答案解析】大血藤来源于木通科植物大血藤的干燥藤茎。

(2) 【正确答案】 E

【答案解析】苏木来源于豆科植物苏木的干燥心材。

(3) 【正确答案】 D

【答案解析】钩藤为茜草科植物钩藤、大叶钩藤、毛钩藤、华钩藤、无柄果钩藤的干燥带钩茎枝。

15. (1) 【正确答案】 B

【答案解析】乌梅来源于蔷薇科植物梅的干燥近成熟果实，即其药用部位是干燥近成熟果实。

(2) 【正确答案】 D

【答案解析】枳壳来源于芸香科植物酸橙及其栽培变种的干燥未成熟果实，即其药用部位是干燥未成熟果实。

(3) 【正确答案】 E

【答案解析】山茱萸来源于山茱萸科植物山茱萸的干燥成熟果肉。即其药用部位是干燥成熟果肉。

(4) 【正确答案】 A

【答案解析】川楝子来源于楝科植物川楝干燥成熟果实，即其药用部位是干燥成熟果实。

16. (1) 【正确答案】 B

(2) 【正确答案】 E

(3) 【正确答案】 D

【答案解析】 【解析】朱砂粉要求朱砂含量不得少于 98.0%，雄黄要求二硫化砷的含量不得少于 90.0%，石膏要求含水硫酸钙的含量不得少于 95.0%。

17. (1) 【正确答案】 A

【答案解析】 自然铜条痕绿黑色或棕红色。

(2) 【正确答案】 B

【答案解析】 赭石条痕樱红色。

每日一练 仿真试卷 组队打卡 大量习题免费刷!

扫描二维码去做题



《专业实践能力》仿真密卷答案及解析

### 一、A1 型题

1. 【正确答案】 B

【答案解析】 山梨酸（钾）对细菌和霉菌均有较强的抑菌效力。常用浓度为 0.15%~0.2%。

特别适用于含有聚山梨酯类液体药剂的防腐。

2. 【正确答案】 B

【答案解析】 由于紫外线穿透能力很差，所以紫外线灭菌法仅适于表面和空气的灭菌。

3. 【正确答案】 E



【答案解析】清膏中加入规定量的炼糖或炼蜜，不断搅拌，继续加热，除去液面的泡沫，并熬炼至规定的标准即可。除另有规定外，加炼蜜和糖或转化糖的用量一般不超过清膏量的 3 倍。收膏时相对密度一般在 1.40 左右。

4. 【正确答案】 D

【答案解析】儿科及外用散剂应为最细粉。

5. 【正确答案】 C

【答案解析】沸腾干燥又称流化床干燥。

6. 【正确答案】 B

【答案解析】柏子仁、酸枣仁等仁类中药用串油粉碎的方法。

7. 【正确答案】 D

【答案解析】超细粉碎是一项具有广泛应用前景的粉碎技术。超细粉碎可将原料药材进行细胞级粉碎，达到破壁。

8. 【正确答案】 E

【答案解析】散剂制备的一般工艺流程：粉碎→过筛→混合→分剂量→质量检查→包装。

9. 【正确答案】 B

【答案解析】制备含毒性药物的散剂时，如剂量在 0.01 ~ 0.1g 者，可配制成 1:10 倍散；如剂量在 0.01g 以下，则应配成 1:100 或 1:1000 倍散。

10. 【正确答案】 A

【答案解析】散剂的缺点：剂量较大，易吸潮变质，刺激性、腐蚀性强；含挥发性成分较多的处方不宜制成散剂。

11. 【正确答案】 C

【答案解析】渗漉法是将适度粉碎的饮片润湿后置渗漉筒中，由上部不断添加溶剂，溶剂渗

过饮片层向下流动过程中浸出饮片成分的方法。渗漉法属于动态浸提方法，溶剂利用率高，有效成分浸出完全，可直接收集浸出液。该法适用于贵重、毒性药料及高浓度制剂；也可用于有效成分含量较低的饮片提取。但对新鲜的及易膨胀、无组织结构的药料不宜选用。该法常用不同浓度的乙醇或白酒做溶剂，故应防止溶剂的挥发损失。

12. 【正确答案】 A

【答案解析】红外线干燥是利用红外线辐射元件产生的红外线对物体照射而进行干燥的方法。当红外线发射频率与物料中分子运动频率相匹配时，引起物料分子的强烈振动和转动，分子间激烈碰撞与摩擦而产生热，使物料中水分气化。由于物料对红外线的吸收光谱大部分分布在远红外区域，因此远红外线干燥效率高于近红外线。该法热效率较高，干燥速率快。隧道式红外干燥机主要用于口服液及注射剂安瓿的干燥，振动式远红外干燥机适用于中药固体粉末、湿颗粒及水丸等薄料层、多孔性物料干燥。

13. 【正确答案】 D

【答案解析】乙醇浓度达到 40%时，能延缓酯类、苷类等药物成分的水解，增加制剂的稳定性。

14. 【正确答案】 D

【答案解析】影响浸出效果最关键的因素是浓度梯度。

15. 【正确答案】 E

【答案解析】酊剂的浓度随饮片性质而异，除另有规定外，含毒性药的酊剂每 100ml 相当于原饮片 10g，有效成分明确者，应根据其半成品的含量加以调整，使符合相应品种项下的规定；其他酊剂，每 100ml 相当于原饮片 20g。

16. 【正确答案】 C

【答案解析】表面活性剂大多是长链的有机化合物，由极性的亲水基团和非极性的亲油基团

两部分组成。

17.【正确答案】A

【答案解析】Krafft 点是离子型表面活性剂的特征值，Krafft 点也是表面活性剂使用温度的下限。

18.【正确答案】A

【答案解析】转相：系指由于某些条件的变化而使乳剂类型改变的现象，主要由乳化剂的性质改变引起。

19.【正确答案】B

【答案解析】热原具有不挥发性，但可溶于水蒸气所夹带的雾滴而带入蒸馏水中，因此，蒸馏水器上附有隔沫装置。

20.【正确答案】B

【答案解析】环糊精是利用淀粉在环状糊精糖基转移酶作用下水解而成，以 $\alpha$ -1, 4 糖苷键连接而成的一种环状低聚糖化合物。在 $\alpha$ -CD、 $\beta$ -CD、 $\gamma$ -CD 三种环糊精中，以 $\beta$ -CD 最为常用。

21.【正确答案】C

【答案解析】注射用大豆油  
本品系由豆科植物大豆种子提炼制成的脂肪油。为淡黄色的澄明液体，无臭或几乎无臭。相对密度 0.916 ~ 0.922，折光率为 1.472 ~ 1.476，酸值(中和 1g 大豆油中含有的游离脂肪酸所需氢氧化钾的重量(mg))不大于 0.1，皂化值(中和并皂化 1g 大豆油中游离脂肪酸和所结合成酯类所需氢氧化钾的重量(mg))为 188 ~ 195，碘值(100g 大豆油充分卤化时所需的碘量(g))为 126 ~ 140。

22.【正确答案】A

【答案解析】复方柴胡注射液

[处方]柴胡(水蒸气蒸馏液)200g 细辛(水蒸气蒸馏液)25g 聚山梨酯-804ml

氯化钠 0.8g 注射用水加至 200ml。

[制法]取柴胡饮片，加水充分润湿，按水蒸气蒸馏法收集馏液，再将馏液重蒸馏，收集馏液 180ml，加入聚山梨酯-80 溶解，加入氯化钠溶解后，继加蒸馏水至 200ml，依次用 G6 号垂熔漏斗和 0.22 $\mu$ m 微孔滤膜精滤，灌封，100 $^{\circ}$ C 灭菌 30 分钟。

[备注]方中聚山梨酯-80 为增溶剂，氯化钠为渗透压调节剂。

23. 【正确答案】 C

【答案解析】橡皮膏剂的常用基质：(1)橡胶(2)增黏剂(3)软化剂(4)填充剂。

24. 【正确答案】 C

【答案解析】聚乙二醇可作为软膏剂的水溶性基质。

聚乙二醇可作为滴丸的水溶性基质。

聚乙二醇可作为栓剂的水溶性基质。

25. 【正确答案】 A

【答案解析】将胶片置于晾胶室内，自然干燥。

26. 【正确答案】 D

【答案解析】煎煮法：煎取胶液：原料加水煎煮数次至煎煮液清淡为度，合并煎煮液，静置，滤过，浓缩。此过程涉及的方法是煎煮法。

27. 【正确答案】 D

【答案解析】空胶囊规格由大到小分为 000、00、0、1、2、3、4、5 号共 8 种，容积(ml  $\pm$ 10%)一般分别为 1.42、0.95、0.67、0.48、0.37、0.27、0.20、0.13ml。常用的为 1~3 号。

28. 【正确答案】 C

【答案解析】 药物的水溶液、稀乙醇液及刺激性较强、易溶性、风化性、吸湿性的药物均不宜制成胶囊剂。

29. 【正确答案】 B

【答案解析】 蜜丸、糊丸、蜡丸、浓缩丸都可以采用塑制法制备，水丸只能采用泛制法制备。

30. 【正确答案】 E

【答案解析】 制丸块：也称和药，系将混匀的药粉与适宜的炼蜜混合成软硬适宜、可塑性较大的丸块的操作，是塑制蜜丸的关键工序。一般用热蜜和药。含有较多树脂、胶类、糖、黏液质类的药物如乳香、没药、血竭、阿胶、白及、熟地等有较强的黏性，以 60℃~80℃温蜜和药为宜；含有芳香挥发性药物如冰片、麝香等，也宜温蜜和药，以防药物挥散；处方中药物粉末黏性很小的，则用老蜜趁热和药。

31. 【正确答案】 A

【答案解析】 嫩蜜，炼蜜温度在 105℃~115℃，含水量达 17%~20%，相对密度为 1.34 左右，色泽无明显变化，略有黏性，适用于含淀粉、黏液质、胶质、糖类及脂肪较多的药物。

32. 【正确答案】 B

【答案解析】 包衣的种类及材料

(1) 药物衣：包衣材料是处方中药物极细粉。常见的药物衣有朱砂衣、黄柏衣、雄黄衣、青黛衣、百草霜衣，以及红曲衣（消食健脾）、磁石衣（降气、行滞、祛痰）等；

(2) 保护衣：包衣材料应无明显药理作用，且性质稳定，使主药与外界隔绝而起保护作用。主要有薄膜衣、糖衣、有色糖衣、滑石衣及有色滑石衣、明胶衣、树脂衣等。其中薄膜衣外观好，省时省工。

33. 【正确答案】 E

【答案解析】片剂中崩解剂加入方法有内加法、外加法和内外加法，其中，内加法崩解作用较弱，外加法崩解迅速。所以可知，崩解速度为内外加法 > 外加法 > 内加法。

34. 【正确答案】 A

【答案解析】由于吸水后充分膨胀，体积增大而使片剂崩解，称为膨胀作用。如羧甲基淀粉及其钠盐的崩解作用。

35. 【正确答案】 E

【答案解析】目前常用的抛射剂主要有以下几类：①氟氯烷烃类也称氟利昂类。目前常用的有三氯一氟甲烷、二氯二氟甲烷、二氯四氟乙烷。其他类包括碳氢化合物，如丙烷、异丁烷、正丁烷等液化气体。③其他压缩气体如二氧化碳、氮气等。根据气雾剂所需压力，可将两种或几种抛射剂以适宜比例混合使用。

36. 【正确答案】 B

【答案解析】膜剂的制备方法国内主要采用涂膜法。

37. 【正确答案】 D

【答案解析】留样观察法是将样品置于通常的室温贮存条件下，定期记录和考察有关的稳定性指标，每月考察一次，通过与 0 月结果比较，以确定该产品有效期的方法。

38. 【正确答案】 C

【答案解析】对温度特别敏感的药品，长期试验可在温度  $6^{\circ}\text{C} \pm 2^{\circ}\text{C}$  的条件下放置 12 个月，按上述时间要求进行检测。

39. 【正确答案】 E

【答案解析】直接写药物的正名或制（炙）时，即付酒炙的品种熟地黄、山茱萸、肉苁蓉、黄精、女贞子、常山、乌梢蛇、蕲蛇、桑枝、地龙、续断、仙茅等。

40.【正确答案】B

【答案解析】门（急）诊癌症疼痛患者和中、重度慢性疼痛患者需长期使用麻醉药品和第一类精神药品的，首诊医师应当亲自诊查患者，建立相应的病历，要求其签署《知情同意书》。

41.【正确答案】C

【答案解析】药物类药引可分为两类。一类为引经报使类，如太阳病用防风、羌活、藁本为引，既是其他药物的“向导”，又能发挥自己的药效；另一类为调和诸药类，如甘草、生姜、大枣等。

42.【正确答案】B

【答案解析】直接写药物的正名或炒制时，即付清炒或炒的品种有牵牛子、苏子、王不留行、槐花、苍耳子、牛蒡子、草决明、冬瓜子、僵蚕、蛇蛻、神曲、麦芽、山楂、莱菔子、酸枣仁、薏苡仁、白术、枳壳、谷芽、芡实、半夏曲等。

43.【正确答案】A

【答案解析】处方开具当日有效。特殊情况下需延长有效期的，由开具处方的医师注明有效期限，但有效期最长不得超过 3 天。

44.【正确答案】E

【答案解析】七情配伍中的“单行”为单用一味药，并非配伍使用。故 E 说法错误。

45.【正确答案】E

【答案解析】十九畏“巴豆性烈最为上，偏与牵牛不顺情”，说明巴豆与牵牛子不可同用。

46.【正确答案】C

【答案解析】含钙离子的中药与洋地黄类药物合用，可增强洋地黄类药物的作用与毒性。

47.【正确答案】D

【答案解析】合理用药的指导原则（1）正确“辨证”，合理用药（2）针对患者具体情

况合理选用药物及制定给药剂量 (3) 针对病情选择合理的给药途径 (4) 针对病情制定合理给药时间及疗程 (5) 合理配伍组方 (6) 注意用药禁忌 (7) 指导患者合理用药 (8) 确定最佳治疗方案

48. 【正确答案】 A

【答案解析】药源性疾病是指因药物不良反应致使机体某几个器官或局部产生功能性或器质性损害而出现的一系列临床症状与体征。包括药物正常用法用量情况下所产生的不良反应, 也包括因超量、超时、误服、错用以及不正常使用药物所引起的疾病。

49. 【正确答案】 C

【答案解析】乌头类药物引起中毒者甚多。中毒原因主要有以下几方面: ①用药过量。②煎煮不当。乌头类药物宜久煎。乌头碱水解后成乌头原碱, 毒性为乌头碱的  $1/4000 \sim 1/2000$ , 而强心作用增强。煎煮时间太短, 易引起中毒。③配伍或制剂不当。如乌头类药物泡酒服用易导致中毒。④个体差异。乌头中毒出现症状、时间快慢不一, 中毒量的个体差异亦较大, 且可引起蓄积性中毒。

50. 【正确答案】 C

【答案解析】中药罂粟壳、罂粟秆浓缩物被列入国家食品药品监督管理局、中华人民共和国公安部、中华人民共和国卫生部 2007 年公布的《麻醉药品品种目录》中。

51. 【正确答案】 B

【答案解析】质地较轻且用量较少的饮片应放在斗架的高层。

52. 【正确答案】 E

【答案解析】药房药品储存量

中药调剂室必须有明确的常备药品贮用量, 原则上, 药房贮用量不宜超过日消耗量的 30 倍, 不得少于日消耗量的 10 倍。贮药量要注意季节性的变化, 便于在调拨领用时参考。



53. 【正确答案】 A

【答案解析】西北药包括陕西、甘肃、宁夏、青海、西藏、新疆等地所产的道地药材，主要有冬虫夏草、大黄、当归、羌活、秦艽、宁夏枸杞、银柴胡、秦皮、潼蒺藜、新疆紫草、新疆甘草、雪莲花、羚羊角、牛黄、麝香等。

54. 【正确答案】 D

【答案解析】蚯蚓头指药材的根头部叶柄脱落后留下的明显密集的横向环纹，因似蚯蚓的头颈部而习称蚯蚓头，如防风等。

55. 【正确答案】 A

【答案解析】罗盘纹俗指商陆等根类药材饮片上所见凹（韧皮部）凸（木质部）不平，呈同心形排列的环纹。系为柱外异常形成层（或三生形成层）所形成的三生维管束。

56. 【正确答案】 E

【答案解析】一般的内服药不能外用的，很容易引起耐药，且效果差。

57. 【正确答案】 B

【答案解析】温里类

四逆汤

【主要成分】淡附片、干姜、炙甘草。

【功能】温中祛寒，回阳救逆。

【主治】阳虚欲脱，冷汗自出，四肢厥逆，下利清谷，脉微欲绝。

【注意事项】真热假寒者忌用。

58. 【正确答案】 A

【答案解析】跌打活血散属于骨科用药。外科用药包括：烧伤喷雾剂、京万红、风痛灵、风油精、如意金黄散、三黄膏、小败毒膏、泻毒散、地榆槐角丸、槐角丸、痔疮外洗药、马应

龙麝香痔疮膏、痔疮片、复方青蒿喷雾剂、香荷止痒软膏、榆槐片、熊胆栓、虎参软膏、复方蛇油烫伤膏、丹栀口服液、复方樟脑软膏、化癥止痛栓等。

59. 【正确答案】 A

【答案解析】微型包囊技术系指利用天然的或合成的高分子材料为囊材，将固体或液体药物作囊心物包裹而成微小胶囊的过程，简称微囊化。

60. 【正确答案】 A

【答案解析】跌打活血散属于骨科用药。

## 二、B 型题

1. (1) 【正确答案】 A

【答案解析】煎膏剂中的蔗糖和蜂蜜必须炼制后加入，其目的在于去除杂质，杀灭微生物，减少水分，但应控制糖的转化率，以防煎膏剂产生“返砂”现象（即煎膏剂贮藏一定时间后析出糖结晶的现象）。

(2) 【正确答案】 D

【答案解析】流浸膏剂是指饮片用适宜的溶剂提取有效成分，蒸去部分溶剂，调整浓度至规定标准的制剂。除另有规定外，流浸膏剂每 1ml 相当于原饮片 1g。

2. (1) 【正确答案】 C

【答案解析】急诊处方的颜色是淡黄色。

(2) 【正确答案】 B

【答案解析】儿科处方的颜色是淡绿色。

3. (1) 【正确答案】 A

【答案解析】块状冲剂的制法：采用模压法或机压法。先将中药提取物、药材粉与糖粉等其他辅料充分混匀，制成颗粒。模压法系指用模具将颗粒压制成药块，干燥而得；机压法则指干

颗粒中加水溶性润滑剂后，用机器压制成块状物而得。

(2) 【正确答案】B

【答案解析】泡腾性颗粒的制法：将泡腾崩解剂中有机酸与碳酸氢钠或碳酸钠分别与药材提取物混合制粒，干燥，整粒后混合包装于密闭的材料中，干燥处保存。

4. (1) 【正确答案】A

【答案解析】常用的膜剂的增塑剂有甘油、三醋酸甘油酯、山梨醇等。能使制得的膜柔软并具有一定的抗拉强度。

(2) 【正确答案】E

【答案解析】膜剂中常用的矫味剂为蔗糖、甜叶菊糖苷等。

(3) 【正确答案】D

【答案解析】膜剂中常用的避光剂是二氧化钛。

5. (1) 【正确答案】B

【答案解析】呼吸系统的不良反应及药源性疾病包括药源性支气管炎、支气管哮喘、肺炎、急性肺水肿、呼吸肌麻痹或呼吸衰竭等。

(2) 【正确答案】C

【答案解析】消化系统的不良反应及药源性疾病包括药源性食管炎、胃炎、肠炎、溃疡病、消化道出血、药物性肝炎、肝细胞损害、肝坏死等。

(3) 【正确答案】A

【答案解析】心血管(循环)系统的不良反应及药源性疾病包括药源性心律失常、心率过快或过慢、传导阻滞、各种早搏、房颤、房性或室性心动过速，甚至出现室颤、心功能不全、高血压、低血压、猝死。

6. (1) 【正确答案】C

【答案解析】质地较轻或容易煎出的药物，用量不宜过大。

(2) 【正确答案】A

【答案解析】质地较重或不易煎出的药物，用量宜加重。

(3) 【正确答案】B

【答案解析】芳香走散的药物，用量宜小。

(4) 【正确答案】D

【答案解析】厚味滋腻的药物，用量可较重。

(5) 【正确答案】E

【答案解析】新鲜药物中含有水分，用量可更大些。

7. (1) 【正确答案】D

【答案解析】黄芪横断面的皮部疏松，木质部较结实，称“皮松肉紧”。

(2) 【正确答案】E

【答案解析】尖蒂指枳壳药材果皮顶端的花柱残基。

8. (1) 【正确答案】B

【答案解析】固体分散技术系指药物与载体混合制成的高度分散的固体分散物的技术方法。

采用固体分散技术制成的分散体，称为固体分散体。药剂学中常将难溶性药物以水溶性载体分散形成固体分散体，以改善药物的溶解性能，增加药物的溶解速度和药物的吸收速度，提高药物的生物利用度。

(2) 【正确答案】C

【答案解析】将药物分子包合或嵌入环糊精( $\beta$ -CD)的筒状结构内形成超微囊状分散物的技术称为环糊精包合技术。这种超微囊状分散物称为环糊精包合物。具有包合作用外层分子称为主分子；被包合到主分子空间中的小分子物质，称为客分子。包含于主分子之内的客分

子药物通常为挥发油或挥发性成分、难溶性药物、具苦味或不良嗅味的药物。

9. (1) 【正确答案】C

【答案解析】辛芩颗粒【功能】益气固表，祛风通窍。【主治】过敏性鼻炎、鼻塞等症。

(2) 【正确答案】D

【答案解析】小柴胡片【功能】解表散热，疏肝和胃。【主治】外感病，邪犯少阳证，症见寒热往来、胸胁苦满、食欲不振、心烦喜呕、口苦咽干。

10. (1) 【正确答案】A

【答案解析】西红花与冬虫夏草共同贮藏属于对抗养护方法，二者共同放置一处，可有效防虫。

(2) 【正确答案】C

【答案解析】花椒可有效的防止动物类中药生虫，选项中鹿茸较为适宜。而麝香与牛黄，为了防止与花椒串味，故虽是动物药，但不适宜共同贮藏。

11. (1) 【正确答案】B

【答案解析】流通蒸气灭菌法和煮沸灭菌法：系指在常压下用 100℃的水蒸气或用水煮沸以杀灭微生物的方法。灭菌时间一般为 30~60 分钟，可杀灭繁殖型细菌，但不一定能完全杀灭芽胞。适于含有抑菌剂药液的灭菌，1~2ml 的注射剂及耐热品种的灭菌。

(2) 【正确答案】C

【答案解析】紫外灯产生紫外线，一般波长为 220~290nm，254~257nm 的紫外线杀菌力最强。紫外线可使微生物核酸蛋白变性死亡，同时空气受紫外线辐射后产生微量臭氧也可发挥杀菌作用。紫外线灭菌法仅适用于空气和物品表面灭菌。紫外线灭菌的适宜温度在 10℃~55℃，相对湿度为 45%~60%。

12. (1) 【正确答案】D

【答案解析】容量法：大量生产时用散剂自动分量机及散剂定量包装机。容量法适用于一般散剂分剂量，方便，效率高，且误差较小。

(2) 【正确答案】A

【答案解析】目测法：此法简便易行，适于药房小量配制，但误差较大，可达 10%~20%。毒性药或贵重细料药散剂不宜使用此法。

(3) 【正确答案】B

【答案解析】重量法：此法剂量准确，但效率低。含毒性药及贵重细料药散剂常用此法。

13. (1) 【正确答案】E

【答案解析】中药注射剂的半成品，除另有规定外，含重金属不得过百万分之十，含砷盐不得过百万分之二。

(2) 【正确答案】D

【答案解析】中药注射剂的半成品，除另有规定外，含重金属不得过百万分之十，含砷盐不得过百万分之二。

14. (1) 【正确答案】A

【答案解析】制备蜜丸时，如处方中含较多树脂、黏液质的药物，则为嫩蜜，嫩蜜的炼蜜温度为 105~115℃。

(2) 【正确答案】B

【答案解析】老蜜，炼蜜温度在 119~122℃，含水量小于 10%，相对密度为 1.40 左右，呈红棕色，用于黏性差的矿物药或富含纤维的药粉制丸。

15. (1) 【正确答案】B

【答案解析】“二胡”是指柴胡、前胡的合写。

(2) 【正确答案】D

【答案解析】“二苓”是指赤苓、茯苓的合写。

16. (1) 【正确答案】C

【答案解析】灯心草常用量为 1~3g。

(2) 【正确答案】B

【答案解析】磁石常用量为 9~30g。

17. (1) 【正确答案】A

【答案解析】产生浑浊或沉淀：中药液体药剂在配制和贮藏过程中若配伍不当，可能产生浑浊或沉淀。例如：①生物碱与苷类；②有机酸与生物碱；③鞣质和生物碱，等等。

(2) 【正确答案】D

【答案解析】产气现象一般由化学反应引起，如碳酸盐、碳酸氢钠与酸类药物配伍发生中和反应产生二氧化碳，发生产气现象。



医学教育网咨询热线：010-82311666 400 650 1888



正保医学教育网  
www.med66.com

医学教育网（[www.med66.com](http://www.med66.com)）是正保远程教育旗下医学业务领域的核心品牌网站，是一家集医学类考试培训服务和政策动态信息服务的大型综合性医学辅导平台。

正保医学教育网目前已覆盖40类医学辅导、1000余门考培课程、累计注册学员近500万人，凭借雄厚的师资力量、先进的视频课件技术、严谨细致的教学作风及灵活多样的教学方式，为全国数百万医学从业人员提供了考证、从业和晋升等专业帮助，培养了大量医学人才。



官方微信号



课程免费体验



医学教育网App